

## **SÍNTESIS ESTADÍSTICA MENSUAL DE LA FUNDACIÓN PRO TEJER - ABRIL de 2007**

- ❑ La industria textil muestra en el primer bimestre de 2007 un incremento del 4,3% con relación a igual período del año anterior, mientras que el nivel general de la industria nacional aumentó un 6,5%
- ❑ El nivel de utilización de la capacidad instalada del sector textil para el primer bimestre de 2007 se ubicó en 71.9%
- ❑ Durante el primer bimestre de 2007 las importaciones de bienes de capital y sus piezas y partes han descendido un 13% respecto de lo registrado en el mismo período del año anterior, superando los 20 millones de dólares
- ❑ Durante el primer bimestre de 2007 las importaciones de productos textiles registraron un aumento del 15.4% respecto al mismo período del año anterior, alcanzando 190 millones de dólares, siendo éste nivel máximo de la serie en valores y toneladas. Por su parte las exportaciones fueron de 92 millones de dólares, un 40% superior a igual período del 2006. De esta manera, durante los 2 meses de 2007 la balanza comercial del sector presentó un saldo deficitario de 98 millones de dólares
- ❑ Las importaciones desde Brasil registraron en los primeros 2 meses de 2007 un aumento del 4,7% con respecto a igual período del año anterior, alcanzando una cifra cercana a las 80 millones de dólares
- ❑ Durante el 1° bimestre de 2007 las importaciones de China aumentaron un 90,6% en valor y 78,2% en toneladas. Este incremento se debió principalmente por las importaciones de Prendas, siendo China el principal origen
- ❑ Las ventas en supermercados de todo el país a precios corrientes del rubro “Indumentaria, calzado y textiles para el hogar” en el mes de enero de 2007 alcanzaron a 62,5 millones de pesos, lo que implica una disminución de 5,5% respecto a diciembre de 2006 y un aumento de 15,5% respecto a igual mes del año anterior
- ❑ Durante el mes de enero de 2007 en los 1.110 locales activos de venta de “Indumentaria y calzado” de los Shopping Center de la Ciudad de Buenos Aires y 24 Partidos del GBA se han realizado ventas por un monto superior a los 160 millones de pesos, lo que equivale al 42,6% del total de ventas registradas en los Centros de Compras. Este comportamiento en las ventas del rubro durante el mes de enero de 2007 implicó un incremento a precios corrientes del 18% respecto a enero de 2006
- ❑ A marzo de 2007 los precios mayoristas textiles tuvieron un incremento de 0,9% respecto a febrero de 2007, mientras que las prendas lo hicieron al 0,6%. Por su parte, los precios al consumidor de indumentaria crecieron un 4,5% en marzo de 2007 respecto al mes anterior

## INDICE TEMÁTICO

<b>1. SECTOR INDUSTRIAL.....</b>	<b>3</b>
1.1. NIVEL DE ACTIVIDAD INDUSTRIAL.....	3
1.2. UTILIZACIÓN DE LA CAPACIDAD INSTALADA .....	6
1.3. INVERSIONES.....	8
<b>2. COMERCIO EXTERIOR .....</b>	<b>11</b>
2.1. BALANZA COMERCIAL SECTORIAL.....	11
2.2. EXPORTACIONES.....	12
2.3. IMPORTACIONES.....	17
2.4. INTERCAMBIO COMERCIAL CON BRASIL .....	25
2.5. IMPORTACIONES DE CHINA .....	27
<b>3. COMERCIO DOMÉSTICO .....</b>	<b>28</b>
3.1. SUPERMERCADOS .....	28
3.2. CENTROS DE COMPRA – SHOPPING CENTERS.....	29
<b>4. PRECIOS .....</b>	<b>30</b>
4.1. ÍNDICE DE PRECIOS INTERNOS AL POR MAYOR – FEBRERO 2007.....	30
4.2. ÍNDICE DE PRECIOS INTERNOS AL POR MAYOR – MARZO 2007.....	30
4.3. ÍNDICE DE PRECIOS AL CONSUMIDOR – FEBRERO 2007.....	31
4.4. ÍNDICE DE PRECIOS AL CONSUMIDOR – MARZO 2007 .....	31

## 1. SECTOR INDUSTRIAL

### 1.1. NIVEL DE ACTIVIDAD INDUSTRIAL

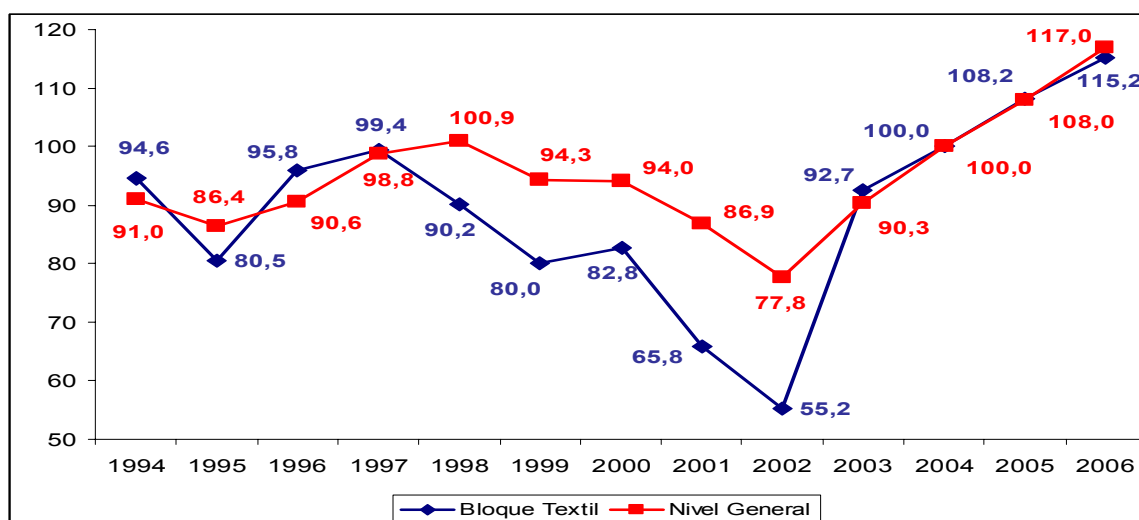
La industria textil muestra en el primer bimestre de 2007 un incremento de su nivel de actividad del 4,3% con relación a igual período del año anterior, mientras que el nivel general de la industria nacional aumentó, en ese período un 6,5%. El crecimiento del sector durante el primer bimestre del corriente año está relacionado con la fabricación de tejidos (6,2%) y la producción de fibras sintéticas y artificiales (5,6%), mientras que la elaboración de hilado de algodón disminuyó un 2,2% respecto al mismo período del 2006. No obstante el crecimiento acumulado señalado, durante el mes de febrero de 2007 el sector registró un incremento del 3,2% de su nivel de actividad respecto al mes de febrero de 2006, mientras que el nivel general de la industria lo hizo en un 6,9%.

#### Variación porcentual del Nivel de Actividad. Febrero 2007

Industria Manufacturera - Industria Textil – Febrero de 2007			
Sector	Variación porcentual		
	Respecto al mes anterior	Respecto a igual mes del año anterior	Del acumulado enero-febrero '07 respecto del acumulado enero-febrero '06
Nivel General Industria	3,4	6,9	6,5
Cadena Textil	3,1	3,2	4,3
Hilados de algodón	23,1	1,1	-2,2
Fibras sintéticas	3,1	10,0	5,5
Tejidos	-1,8	3,8	6,2

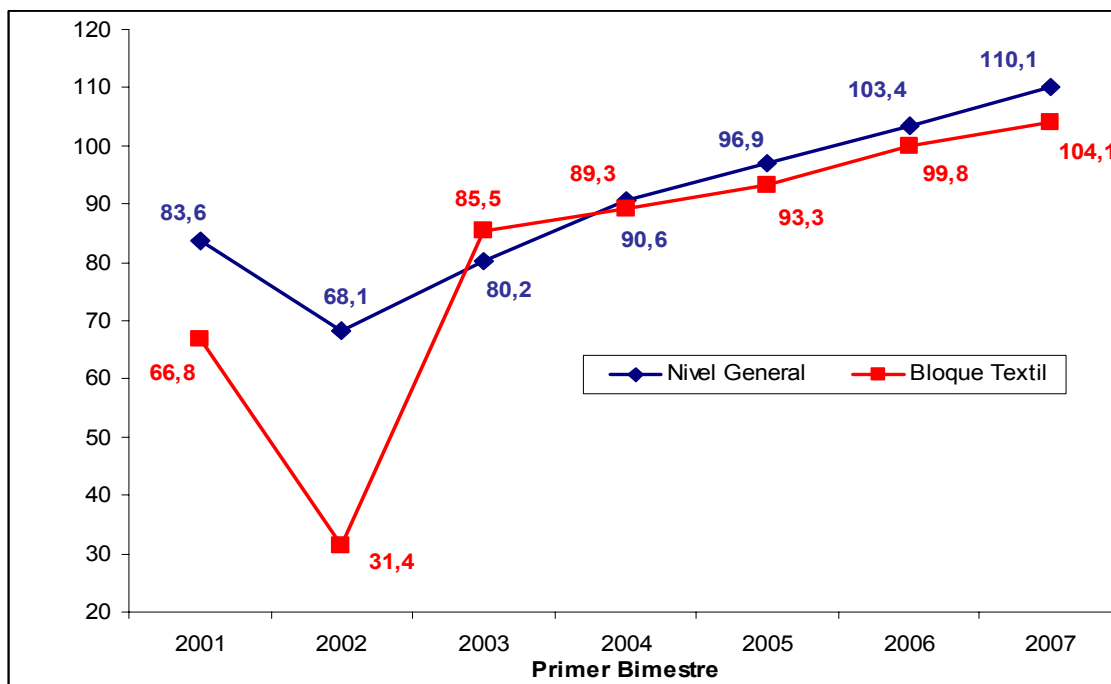
Fuente: Fundación Pro Tejer en base a INDEC – Estimador Mensual Industrial (EMI)

**Gráfico N° 1.** Evolución anual del Nivel de Actividad – Base 2004 = 100



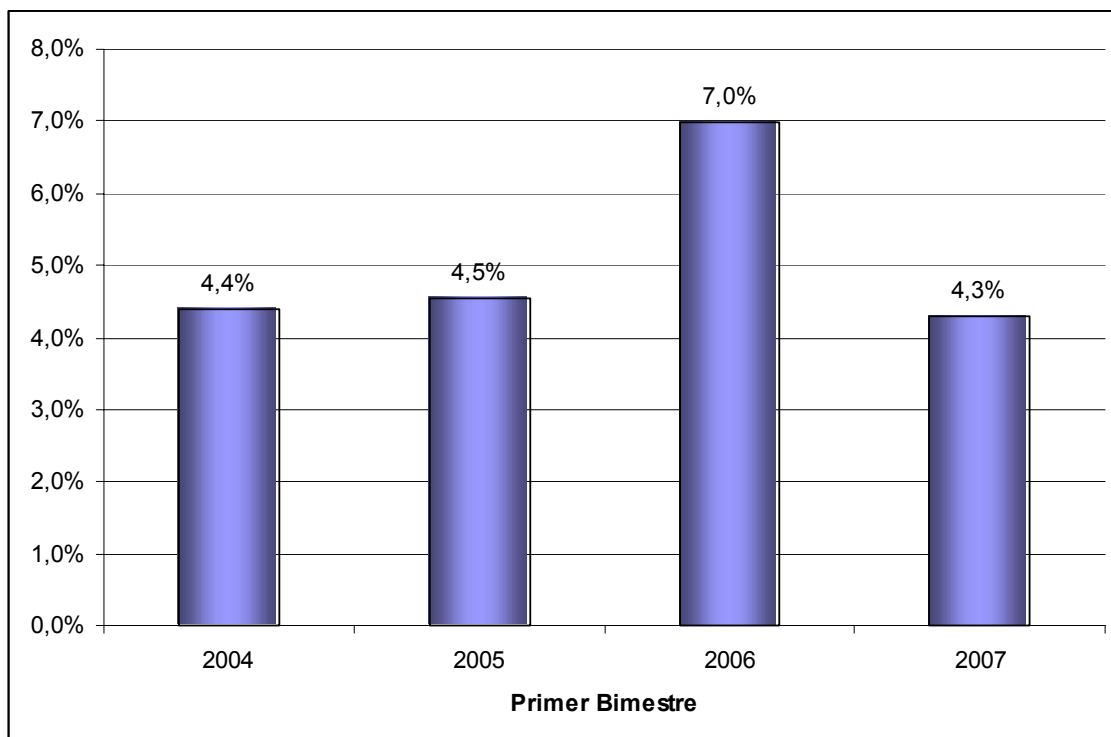
Fuente: Fundación Pro Tejer en base a INDEC – Estimador Mensual Industrial (EMI)

**Gráfico N° 2.** Evolución en primeros bimestres del Nivel de Actividad – Base 2004 = 100



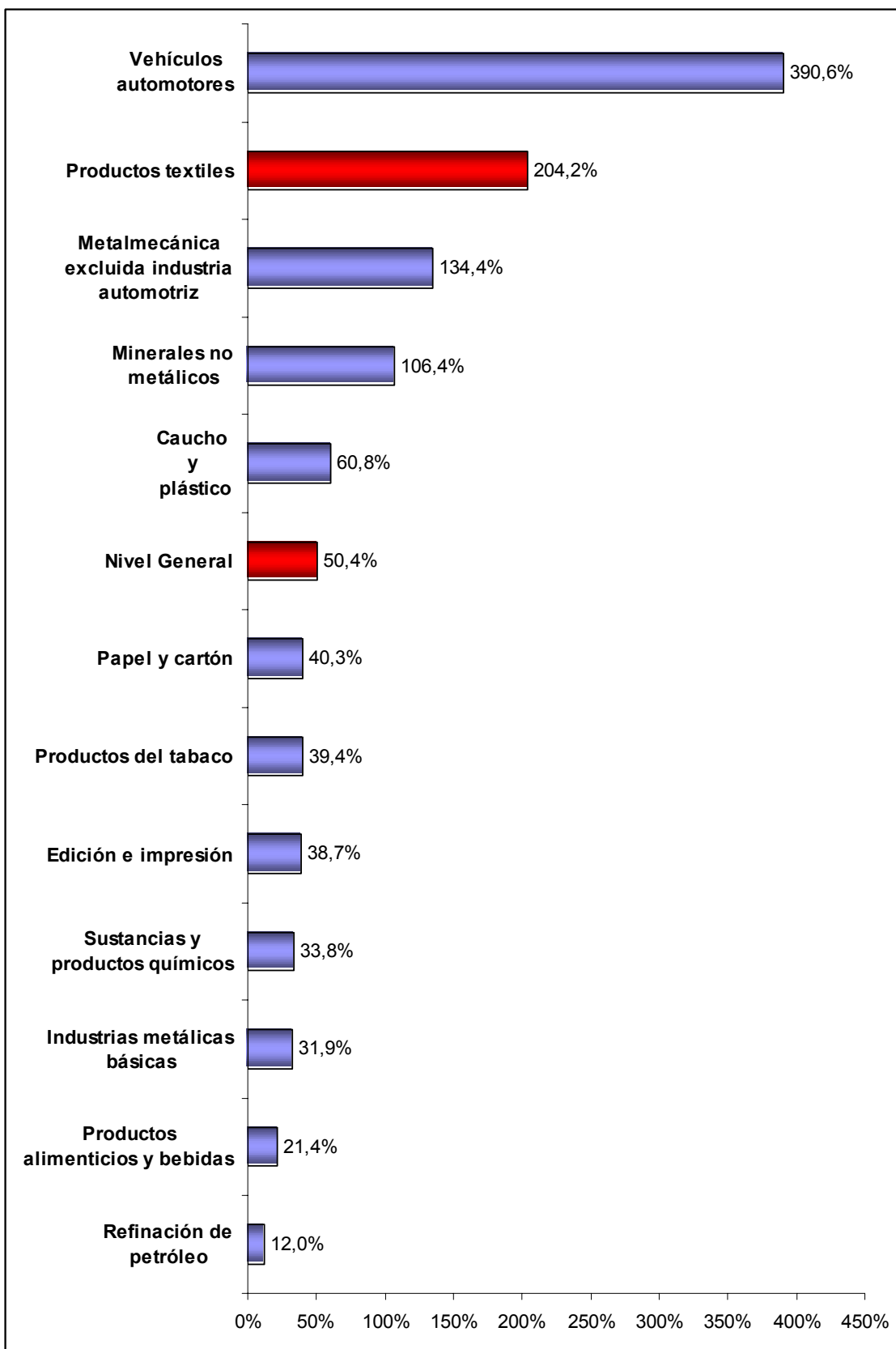
Fuente: Fundación Pro Tejer en base a INDEC – Estimador Mensual Industrial (EMI)

**Gráfico N° 3.** Variación Porcentual del Nivel de Actividad del Bloque Textil de los primeros bimestres respecto igual período anterior



Fuente: Fundación Pro Tejer en base a INDEC – Estimador Mensual Industrial (EMI)

**Gráfico N° 4.** Variación Porcentual del Nivel de Actividad. Dic.2001 / Feb.2007

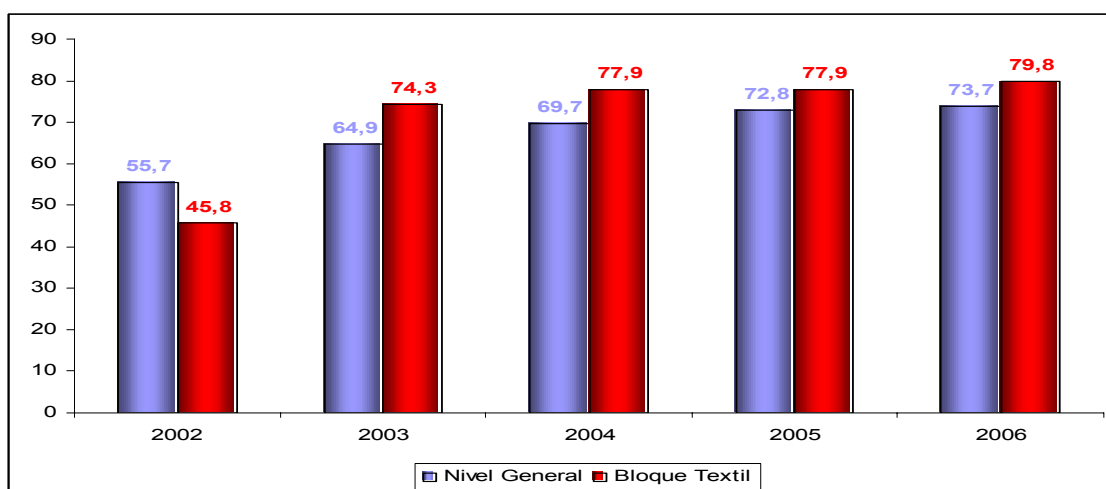


Fuente: Fundación Pro Tejer en base a INDEC – Estimador Mensual Industrial (EMI)

## 1.2. UTILIZACIÓN DE LA CAPACIDAD INSTALADA

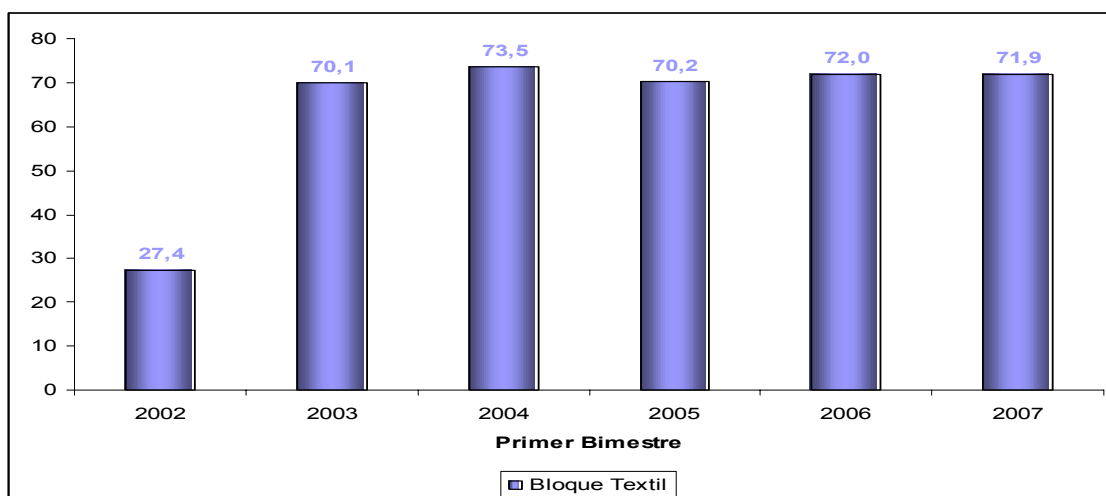
El nivel de utilización de la capacidad instalada del sector textil para el mes de febrero de 2007 se ubicó en 75,4%, registrando un aumento al nivel observado en enero de 2007 del 10,2%. En tanto el actual nivel de utilización de la capacidad instalada de producción descendió un 3% respecto del registrado en el mes de febrero del año 2006. Si se analiza el comportamiento del uso de capacidad instalada en el sector durante el primer bimestre de 2007, respecto al mismo período del año anterior, no se observan variaciones significativas. Por su parte, el nivel general de utilización de capacidad instalada de la industria manufacturera se ubica en el mes de febrero de 2007 en un 74,1%.

**Gráfico N° 5.** Evolución anual de la utilización de la Capacidad Instalada



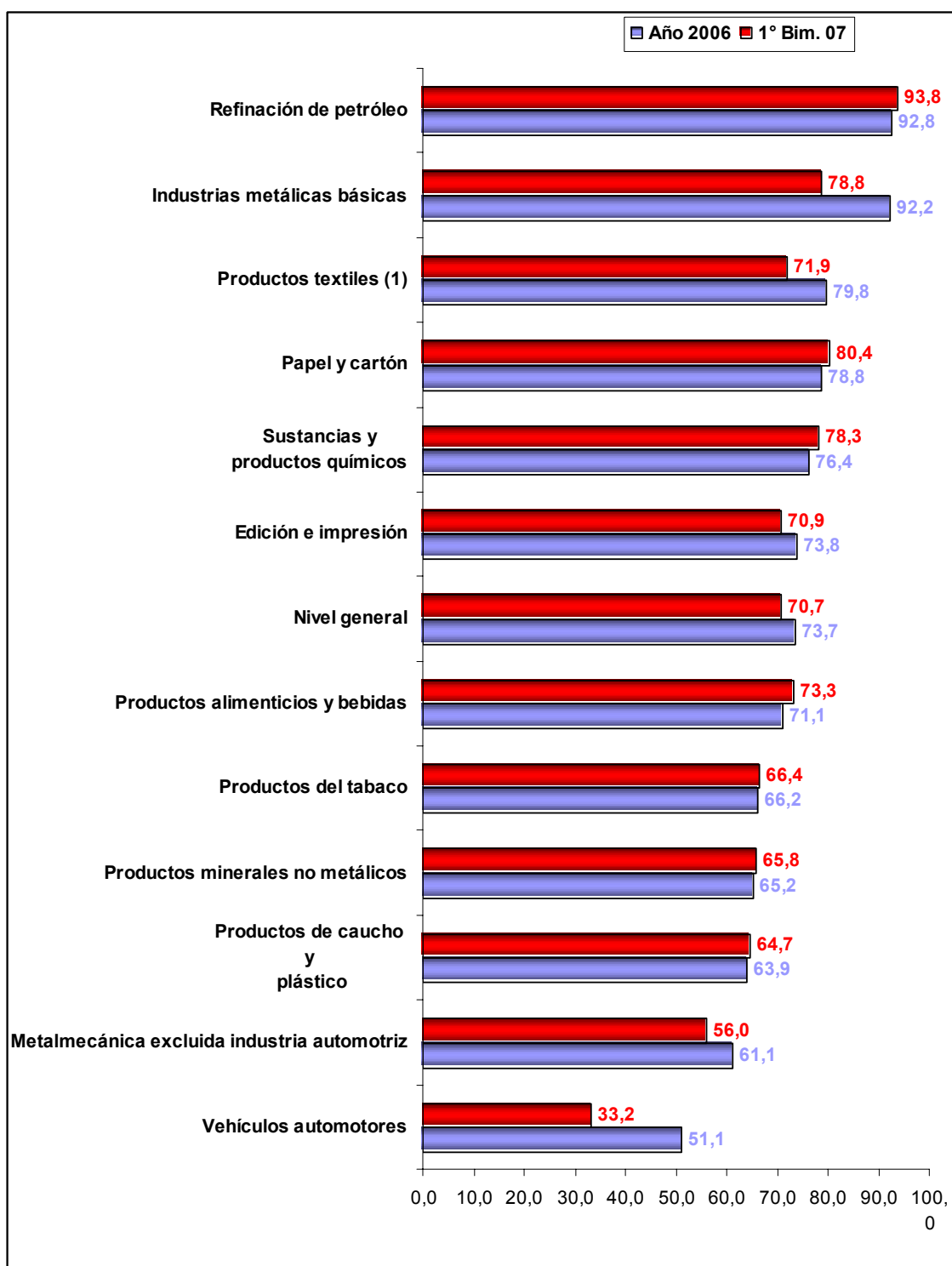
Fuente: Fundación Pro Tejer en base a INDEC – Utilización de la Capacidad Instalada en la Industria

**Gráfico N° 6.** Evolución de los primeros bimestres de la utilización de la Capacidad Instalada. Bloque Textil



Fuente: Fundación Pro Tejer en base a INDEC – Utilización de la Capacidad Instalada en la Industria

**Gráfico N° 7. Evolución del Uso de Capacidad Instalada por Sector**



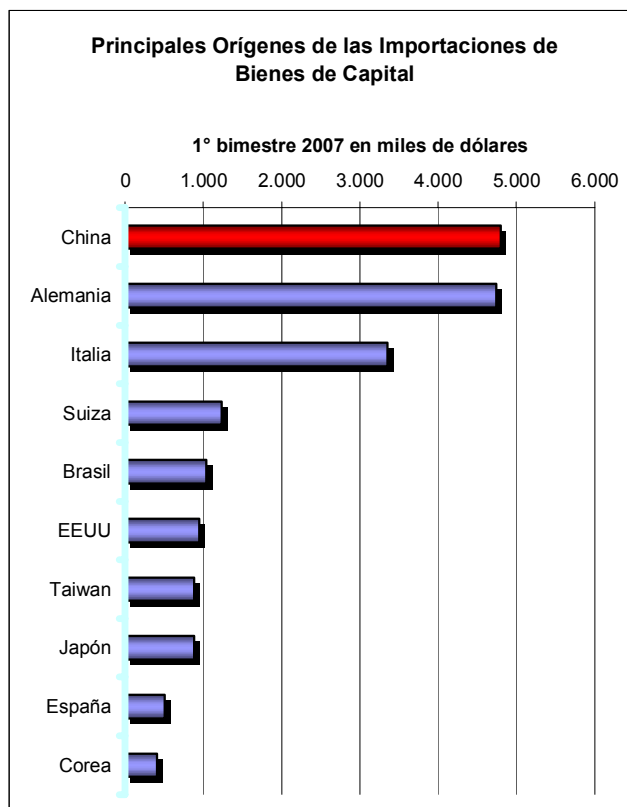
Fuente: Fundación Pro Tejer en base a INDEC – Utilización de la Capacidad Instalada en la Industria

### 1.3. INVERSIONES

En el primer bimestre del año 2007 se observó un retroceso de las inversiones del sector textil del orden del 13% con respecto a igual período del 2006, alcanzando los 20 millones de dólares. Esta baja se dio principalmente en el mes de enero (-21%) ya que febrero mostró una pequeña variación positiva del orden del 1%.

China, es el país que presentó el comportamiento más dinámico como proveedor de bienes de capital, ya que las importaciones desde este origen se incrementaron un 89% alcanzando casi los 5 millones de dólares en el período de análisis. Los principales productos fueron “Máquinas de coser tejidos, excluidas las automáticas” y “Máquinas de bordar automáticas”.

Alemania, fue el segundo país en importancia y presentó una variación positiva del orden del 7,8% alcanzando también los casi 5 millones de dólares. Los principales productos fueron “Máquinas retorcedoras” y “Máquinas automáticas para coser tejidos”.



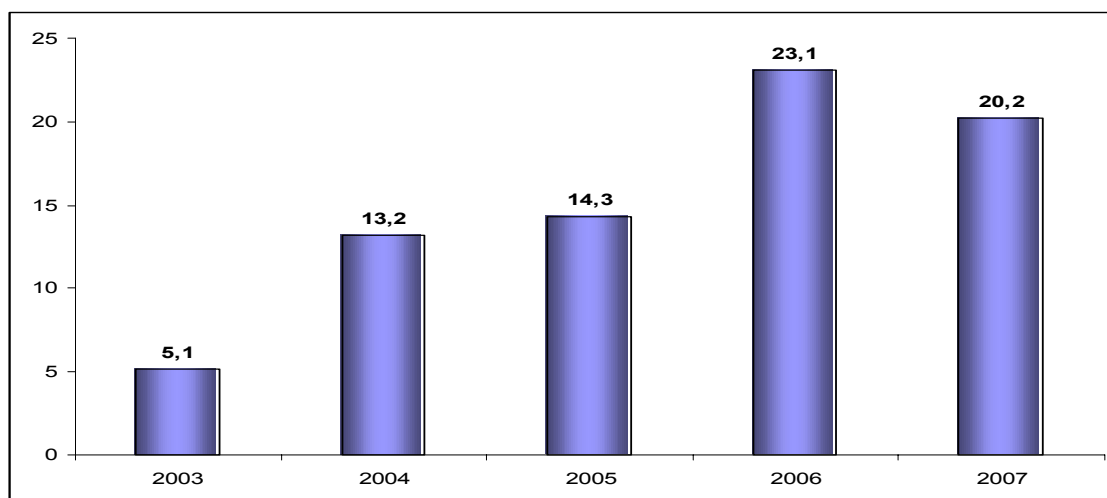
Brasil, también presentó un comportamiento dinámico como país proveedor de tecnología, incrementando un 83% su valor en el bimestre, destacándose la provisión de “Máquinas para lavar ropa con capacidad mayor a 10kg.”.

Italia y Suiza presentaron comportamientos opuestos al resto de los países mencionados y fueron los que principalmente provocaron la baja con respecto a igual bimestre del año anterior. Los porcentajes de decrecimiento fueron del orden del 56% y 51% respectivamente.

## Importación de Productos textiles, Bienes de Capital y Piezas y Accesorios

Período	Importación de productos textiles	Inversión				
		Total	Bienes de capital	Piezas y Accesorios	Tasa de inversión	Var%, resp año anterior
Miles de dólares						
2003	611.930	63.045	46.148	16.898	10%	//
2004	761.347	112.136	90.682	21.454	15%	78%
2005	911.534	122.715	100.566	22.150	13%	9%
2006	1.067.379	138.220	116.709	21.511	13%	13%
1º bimestre						
2003	66.463	5.144	2.929	2.216	8%	//
2004	106.474	13.235	9.953	3.282	12%	157%
2005	133.421	14.302	11.227	3.074	11%	8%
2006	165.184	23.078	20.003	3.075	14%	61%
2007	190.577	20.188	15.973	4.215	11%	-13%
Ene-07	97.597	10.863	8.571	2.292	11%	-21%
Feb-07	92.980	9.325	7.402	1.923	10%	1%

**Gráfico N° 8.** Evolución primeros bimestres de las compras de bienes de capital importados. En millones de dólares estadounidenses



Fuente: Fundación Pro Tejer en base a INDEC – Intercambio Comercial Argentino

### Principales orígenes de importaciones de Bienes de Capital. 1º Bimestre 2007

Período	Total	Principales orígenes									
		Brasil	EEUU	Corea	China	Taiwán	Japón	España	Italia	Suiza	Alemania
2003	5.144	70	165	73	57	132	295	199	1.960	665	1.297
2004	13.235	344	482	481	1.799	394	656	647	3.046	838	1.938
2005	14.302	342	749	328	2.047	639	963	875	2.966	770	3.487
2006	23.078	567	567	1.133	2.538	1.066	928	305	7.587	2.504	4.402
2007	20.188	1.040	947	411	4.800	888	886	509	3.356	1.238	4.746

## Principales Bienes de Capital importados según origen

Producto	País de origen	1° Bim.07 en miles de dólares
Máquinas de coser tejidos,excluidas automáticas,ncop.	China	3.236
Máquinas retorcedoras de materias textiles	Alemania	1.395
Máquinas automáticas p/coser tejidos	Alemania	776
Máquinas p/lavar ropa de capacidad > a 10 kg.,ncop.	Brasil	656
Máquinas automáticas p/bordar	China	639
Máquinas circulares de tricotar,c/cilindro de diámetro > a 165 mm.	Alemania	547
Platinas,agujas y otros artículos p/mallas	Alemania	508
Telares p/tejidos de anchura > a 30 cm.s/lanzadera,de proyectil	Suiza	421
Máquinas y aparatos auxiliares p/las máquinas de las partidas 8444,8445,8446 u 8447,ncop.	Suiza	382
Máquinas p/la preparación de materias textiles excluida seda,ncop.	Italia	365
Telares p/tejidos de anchura > a 30 cm.s/lanzadera,a chorro de aire	Alemania	330
Máquinas circulares de tricotar c/cilindro de diámetro <= a 165 mm.	Italia	280
Máquinas automáticas p/bordar	Japón	272
Máquinas p/enrollar,plegar,cortar,dentar telas,ncop.	Italia	242
Máquinas p/la preparación de hilados textiles,ncop.	Corea	237
Máquinas de coser tejidos,excluidas automáticas,ncop.	Taiwán	235
Telares c/motor ncop.	Japón	210
Telares de pinzas,s/lanzadera,p/tejidos de anchura > a 30 cm.	Italia	190
Máquinas circulares de tricotar,c/cilindro de diámetro > a 165 mm.	Corea	180
Máquinas circulares de tricotar,c/cilindro de diámetro > a 165 mm.	Taiwán	177
Máquinas automáticas p/apilar o cortar telas	Francia	165
Partes p/máquinas de la partida 8451,ncop.	EEUU	165
Telares c/motor ncop.	EEUU	155
Las demás secadoras	Taiwán	152
Máquinas de coser tejidos,excluidas automáticas,ncop.	Japón	145
Partes y accesorios de hiladoras,ncop.	Alemania	145
Máquinas de coser ncop.	China	137
Máquinas automáticas p/coser,ncop.	Japón	128
Telares c/motor p/fabricación de tejidos de punto por urdimbre	Alemania	125
Partes y accesorios ncop.de máquinas de la partida 8444 o de sus máquinas o aparatos auxiliares	Alemania	123
Bobinadoras automáticas de materias textiles,ncop.	Italia	118
Máquinas p/bobinar o devanar materias textiles,ncop.	Italia	115
Máquinas p/blanquear o teñir hilados tejidos,ncop.	Italia	115
Partes y accesorios de bobinadoras automáticas ncop.	Alemania	106
Máquinas automáticas p/coser tejidos	China	104
Partes de máquinas p/lavar ropa de capacidad <= a 10 kg.	Brasil	102

## 2. COMERCIO EXTERIOR

### 2.1. BALANZA COMERCIAL SECTORIAL

En el primer bimestre de 2007 las exportaciones de productos textiles registraron una suba del 40,1% respecto a igual período del año anterior, alcanzando un valor de 92 millones de dólares. Por su parte las importaciones fueron de 191 millones de dólares, un 15,4% superior a las registradas durante el primer bimestre de 2006. De esta manera la balanza comercial del sector presentó un saldo deficitario de 98 millones de dólares. El intercambio comercial (exportaciones + importaciones) se incrementó un 22,4% alcanzando un valor de 283 millones de dólares.

Con respecto a las cantidades físicas exportadas, en el 1° bimestre de 2007 respecto al 1° bimestre del 2006, se incrementaron un 38% debido a la suba en las exportaciones de lana a Alemania y de filamentos a Brasil. Con respecto a las importaciones la suba fue de sólo un 3% provocada por los menores embarques a Brasil de Algodón y de Otros Textiles que atenuaron las subas registrada en el resto de los rubros.

#### Balanza Comercial de Productos Textiles. Serie mensual 2007

Período	Exportación			Importación			Saldo	
	2006	2007	Var% Resp.Igual Período/2006	2006	2007	Var% Resp.Igual Período/2006	2006	2007
	Miles de dólares			Miles de dólares			Miles de dólares	
Enero	31.836	41.803	31,3%	86.447	97.597	12,9%	-54.611	-55.794
Febrero	33.947	50.344	48,3%	78.737	92.980	18,1%	-44.790	-42.636
<b>1° Bimestre</b>	<b>65.783</b>	<b>92.148</b>	<b>40,1%</b>	<b>165.184</b>	<b>190.577</b>	<b>15,4%</b>	<b>-99.401</b>	<b>-98.430</b>
Marzo	40.553			92.563				
Abril	46.568			78.127				
Mayo	45.052			93.168				
Junio	37.556			88.094				
Julio	39.796			87.855				
Agosto	42.328			106.300				
Septiembre	34.989			89.320				
Octubre	48.407			90.477				
Noviembre	44.532			94.377				
Diciembre	44.595			81.913				
<b>Año</b>	<b>490.159</b>			<b>1.067.379</b>				

## Evolución de las Exportaciones e Importaciones del sector en miles de dólares y toneladas

Período	Exportaciones		Importaciones	
	Miles de dólares	Toneladas	Miles de dólares	Toneladas
<b>1° Bimestre</b>				
1998	92.610	32.745	154.581	24.236
1999	72.345	36.345	140.780	23.755
2000	72.533	26.505	162.614	33.258
2001	73.935	28.700	146.803	29.490
2002	58.409	27.204	44.563	10.421
2003	67.109	20.124	66.463	26.590
2004	71.412	21.547	106.474	35.247
2005	73.494	20.107	133.421	37.520
2006	65.783	16.735	165.184	47.776
2007	92.148	23.140	190.577	49.004
	<b>Variaciones respecto a igual período del año anterior</b>			
<b>1° Bimestre</b>				
1999	-22%	11%	-9%	-2%
2000	0%	-27%	16%	40%
2001	2%	8%	-10%	-11%
2002	-21%	-5%	-70%	-65%
2003	15%	-26%	49%	155%
2004	6%	7%	60%	33%
2005	3%	-7%	25%	6%
2006	-10%	-17%	24%	27%
2007	40%	38%	15%	3%

### 2.2. EXPORTACIONES

Como se mencionó, durante el primer bimestre de 2007 las exportaciones registraron una importante suba del 40,1% del valor FOB y del 38,3% en toneladas. Esta suba encuentra sus fundamentos principalmente por las exportaciones de Materias Primas (50% de las exportaciones en valor y 53% de las toneladas) que se incrementaron en valor un 68,8% y en toneladas 46,6% por los embarques de “lana sucia” y “tops de lana” a Alemania, Italia, China, México y Perú entre otros.

Los “Otros textiles” que representan un 19% en valor y un 21% en toneladas se incrementaron un 15,5% en valor y un 9,9% en toneladas, destacándose en este rubro las exportaciones a Brasil de telas para toallas y napas tramadas para neumáticos.

Las exportaciones de “Prendas”, que explican un 13% en valor y un 1% en toneladas subieron un 21,6% y 7,1% valor y toneladas respectivamente. En referencia a los tipos

de prendas se observó una gran diversificación en el bimestre analizado, observándose que las mayores operaciones rondan los 600 mil dólares y los destinos más destacados han sido Chile, Uruguay, España, Brasil y Francia.

Las colocaciones externas de Hilados representan el 12% en valor y el 21% en Toneladas; en este rubro se destacó el incremento del 72,5% en las toneladas exportadas mientras que el valor lo hizo en 29,8%; explicado por los embarques a Brasil de filamentos “Hilados de poliéster”, “Hilados de alta tenacidad” e “Hilados de nailon”.

### Exportaciones de productos textiles por tipo de producto – En miles de dólares y Toneladas

Sección	Exportación					
	Año 2006	Primer bimestre 2007*		Año 2006	Primer bimestre 2007*	
	Miles de Dólares	Miles de dólares	Variación % respecto a igual período del año anterior	Toneladas	Toneladas	Variación % respecto a igual período del año anterior
<b>Productos textiles</b>	<b>490.159</b>	<b>92.148</b>	<b>40,1</b>	<b>120.193</b>	<b>23.140</b>	<b>38,3</b>
<b>Materia Prima</b>	<b>193.927</b>	<b>45.636</b>	<b>68,8</b>	<b>55.705</b>	<b>12.197</b>	<b>46,6</b>
Algodón	5.436	1.192	117,2	6.104	1.253	89,1
Fibras Manufacturadas	12.029	2.151	-2,9	7.753	1.387	1,9
Lana	176.461	42.293	74,3	41.847	9.557	51,8
<b>Hilados</b>	<b>67.042</b>	<b>10.835</b>	<b>29,8</b>	<b>25.679</b>	<b>4.790</b>	<b>72,5</b>
Algodón	6.481	725	-31,1	2.335	332	-21,8
Fibras Discontinuas	4.160	450	-20,4	664	87	14,4
Filamentos	55.045	9.543	44,2	22.559	4.363	92,2
Lana	1.341	116	6,4	118	8	14,0
<b>Tejidos</b>	<b>22.092</b>	<b>3.216</b>	<b>15,3</b>	<b>4.107</b>	<b>566</b>	<b>0,6</b>
Algodón	13.713	1.574	-0,5	2.701	282	-19,9
Fibras Discontinuas	1.826	298	-8,5	220	37	-14,1
Filamentos	6.422	1.336	53,6	1.174	246	48,0
<b>Otros</b>	<b>109.454</b>	<b>17.598</b>	<b>15,5</b>	<b>29.482</b>	<b>4.758</b>	<b>9,9</b>
Alfombras	6.722	966	6,0	1.242	178	11,2
Art. Técnicos	36.789	6.608	67,0	6.493	1.268	89,3
Guata, Fielros, etc.	44.285	6.503	-6,8	14.186	2.081	-9,7
Terc. Tul y Bordados	21.658	3.521	3,9	7.561	1.232	2,9
<b>Tejidos de Punto</b>	<b>8.856</b>	<b>1.555</b>	<b>54,8</b>	<b>980</b>	<b>182</b>	<b>55,9</b>
<b>Prendas</b>	<b>78.004</b>	<b>11.631</b>	<b>21,6</b>	<b>2.495</b>	<b>326</b>	<b>7,1</b>
Prendas de Punto	46.472	7.819	35,9	1.683	234	14,8
Prendas Planas	31.533	3.811	0,1	812	92	-8,5
<b>Confecciones</b>	<b>10.784</b>	<b>1.676</b>	<b>-7,8</b>	<b>1.745</b>	<b>321</b>	<b>-1,1</b>

El 27% de las exportaciones tuvieron como mercado de destino a Brasil, alcanzando los 25 millones de dólares. Los principales productos con destino al mercado brasilero han sido “tejidos de algodón para toallas”; “napas tramadas para neumáticos” e “hilados de poliéster”. Chile, Perú y Uruguay fueron los otros países americanos que presentaron comportamientos dinámicos. De los países europeos se destacaron Alemania cuyas compras aumentaron un 139%, al igual que Italia que lo hizo en un 84%, por los envíos

de “tops de lana peinada” y “lana sucia”. Por su parte, China registró un incremento como país de destino del 121%, explicado también por las compras de lana.

### Exportación de productos textiles según tipo de productos y país de destino, en miles de dólares

País de Destino	Total		Materias Primas		Hilados		Tejidos	
	1°Bim 2007	Var% resp.Igual Per_06	1°Bim 2007	Var% resp.Igual Per_06	1°Bim 2007	Var% resp.Igual Per_06	1°Bim 2007	Var% resp.Igual Per_06
Total general	92.148	40,1	45.636	68,8	10.835	29,8	3.216	15,3
Brasil	24.836	34,4	2.971	31,3	8.852	62,1	1.410	16,6
Alemania	12.610	139,1	12.478	137,8	0	//	0	//
Chile	9.065	16,0	1.427	-3,5	1.151	77,5	654	51,5
China	7.220	120,9	7.045	119,5	0	-100,0	0	//
Italia	6.916	84,0	6.683	87,0	0	//	0	//
Uruguay	4.633	1,7	606	-40,7	228	-3,5	627	38,3
Perú	3.985	32,0	2.866	62,7	317	27,4	23	-21,1
México	3.817	34,5	3.035	50,3	39	-44,8	52	-47,3
EEUU	1.903	-19,6	440	122,3	0	-100,0	61	59,3
España	1.861	-22,8	134	-76,7	2	//	113	38,0
Turquía	1.130	12,6	1.129	19,6	0	-100,0	0	//
Francia	818	39,6	0	-100,0	7	//	0	//
Otro	13.354	28,3	6.822	51,4	240	-79,8	276	-38,4

### Exportación de productos textiles según tipo de productos y país de destino, en miles de dólares (Conclusión)

País de Destino	Otros		Tejidos de punto		Prendas		Confecciones	
	1°Bim 2007	Var% resp.Igual Per_06	1°Bim 2007	Var% resp.Igual Per_06	1°Bim 2007	Var% resp.Igual Per_06	1°Bim 2007	Var% resp.Igual Per_06
Total general	17.598	15,5	1.555	54,8	11.631	21,6	1.676	-7,8
Brasil	9.832	14,4	90	//	1.352	84,7	329	48,6
Alemania	21	1308,6	0	//	111	333,7	0	-65,3
Chile	2.344	-15,8	94	//	2.995	32,0	399	107,7
China	70	//	43	//	62	15,0	0	-100,0
Italia	1	-6,3	0	//	230	31,1	1	-87,8
Uruguay	686	1,3	407	38,7	1.561	10,1	517	13,7
Perú	619	-21,6	5	177,8	141	-12,9	14	-49,5
México	205	128,3	137	97,9	337	-25,9	11	-67,2
EEUU	397	-43,3	355	3,4	574	-0,9	76	2,3
España	49	-62,9	0	-100,0	1.389	6,0	174	-10,0
Turquía	1	//	0	//	0	//	0	//
Francia	7	//	0	//	804	129,2	0	-100,0
Otro	3.365	130,6	423	149,9	2.074	2,1	154	-74,8

**Exportaciones – Principales productos y destinos, en dólares FOB**

<b>Descripción</b>	<b>País</b>	<b>1° Bim 2006</b>	<b>1° Bim 2007</b>
Lana sucia, esquilada, s/cardar ni peinar, ncop.	Alemania	1.658.421	6.603.530
Hilados sencillos de poliéster parcialmente orientados s/torcer, torsión <= a 50 vueltas por metro, s/acondicionar p/la venta por menor	Brasil	1.020.979	4.302.793
"Tops"de lana peinada	Alemania	2.171.393	3.892.903
"Tops"de lana peinada	Italia	1.890.048	3.827.453
Lana sucia, esquilada, s/cardar ni peinar, ncop.	China	225.718	3.508.894
Lana s/cardar ni peinar, desgrasada s/carbonizar, esquilada	Otro	1.362.391	3.168.714
Tejidos de algodón c/bucles, crudos, p/toallas	Brasil	3.051.521	3.095.089
"Tops"de lana peinada	México	2.019.392	2.777.901
"Tops"de lana peinada	Perú	1.716.070	2.621.717
Lana s/cardar ni peinar, desgrasada s/carbonizar, esquilada	China	309.094	2.426.219
Napas tramadas p/neumáticos de nailon u otras poliamidas, ncop.	Brasil	1.169.843	2.349.563
Hilados de alta tenacidad de nailon s/acondicionar p/la venta por menor	Brasil	922.288	2.122.670
Fibras sintéticas de poliéster, s/cardar, peinar, ni transformar, p/hilatura	Brasil	2.112.030	2.032.970
Lana sucia, esquilada, s/cardar ni peinar, ncop.	Italia	936.710	1.886.508
"Tops"de lana peinada	Otro	1.965.742	1.649.903
"Tops"de lana peinada	Chile	1.267.320	1.288.427
Hilados sencillos, de nailon, s/torcer o torsión <= a 50 vueltas por metro, s/acondicionar p/la venta por menor	Brasil	1.295.605	1.073.422
"Tops"de lana peinada	Turquía	888.960	1.000.448
Telas s/tejer no expresadas ni comprendidas en otra parte peso > a 25g/m2, y <= a 70g/m2	Brasil	740.390	964.870
"Tops"de lana peinada	China	2.290.391	902.249
Lana sucia, esquilada, s/cardar ni peinar, finura >= a 22,05 micrones y <= a 32,6 micrones	Alemania	819.303	860.005
Napas tramadas p/neumáticos, de nailon u otras poliamidas, impregnadas o recubiertas de caucho	Otro	149.705	837.244
Napas tramadas p/neumáticos, de nailon u otras poliamidas, impregnadas o recubiertas de caucho	Chile	785.464	834.485
Telas s/tejer no expresadas ni comprendidas en otra parte peso > a 25g/m2, y <= a 70g/m2	Otro	527.634	705.200
Lana sucia, esquilada, s/cardar ni peinar, ncop.	Otro	75.428	671.437
Prendas de vestir no expresada ni comprendida en otra parte de punto, de fibras sintéticas o artificiales	Francia	291.647	651.930
Telas s/tejer de filamento sintético o artificial excluido aramida peso <= a 25g/m2	Brasil	1.439.170	615.545
Pelo fino cardado o peinado excluido de cabra de cachemira	Otro	144.324	581.452

Descripción	País	1° Bim 2006	1° Bim 2007
Algodón s/cardar ni peinar, simplemente desmontado	Brasil		512.741
T-shirts y camisetas interiores de punto, de algodón	España	661.061	461.995
Telas s/tejer no expresadas ni comprendidas en otra parte peso <= a 25g/m2	Brasil	88.914	456.819
Lana sucia, esquilada, s/cardar ni peinar, finura >= a 22,05 micrones y <= a 32,6 micrones	Uruguay	20.580	442.380
Tejidos de hilados de alta tenacidad de nailon excluido aramida, s/hilos de caucho	Chile	169.404	441.965
Tejidos c/filamentos, tiras o similares de fibras artificiales peso >= 85%, teñidos	Brasil	293.034	423.772
Lana s/cardar ni peinar, desgrasada s/carbonizar, esquilada	Italia	298.837	408.835
Hilados texturados de nailon, título <= a 50 tex, excluido teñidos, s/acondicionar p/la venta por menor	Brasil	660.640	402.800
Telas s/tejer de filamento sintético o artificial ncop., peso > a 25 g/m2 y <= a 70g/m2	Brasil	602.862	398.161
Telas impregnadas, recubiertas o estratificadas c/plástico, ncop.	Brasil	243.002	394.300
Tejidos de punto, de fibras sintéticas o artificiales ancho > a 30cm., c/hilados de elastómeros, de peso >= a 5%, s/ hilos de caucho	EEUU	342.920	349.092
Telas s/tejer no expresadas ni comprendidas en otra parte peso > a 70g/m2 y <= a 150g/m2	Otro	101.816	346.640
Alfombras y revestimientos p/suelos, c/pelo insertado, de materia textil sintética o artificial ncop.	Otro	89.541	334.611
Napas tramadas p/neumáticos, de nailon u otras poliámidos, impregnadas o recubiertas de caucho	Brasil	45.883	334.397
Pantalones largos, cortos, c/peto y shorts excluidos de punto, de algodón, p/mujeres o niñas	Chile	226.830	328.612
Telas s/tejer no expresadas ni comprendidas en otra parte peso <= a 25g/m2	Chile	491.677	317.252
Hilados de alta tenacidad de nailon s/acondicionar p/la venta por menor	Chile		317.022
Hilados de alta tenacidad de nailon s/acondicionar p/la venta por menor	Perú	205.349	316.507
Telas s/tejer no expresadas ni comprendidas en otra parte peso > a 25g/m2, y <= a 70g/m2	Perú	364.364	314.633
T-shirts y camisetas interiores de punto, de materia textil excluido algodón	Chile	155.173	297.701
Lana s/cardar ni peinar, desgrasada s/carbonizar, esquilada	Alemania	183.683	295.162

### 2.3. IMPORTACIONES

Las importaciones en el primer bimestre 2007 se incrementaron un 15,4% de su valor en dólares y un 2,6% del volumen físico con respecto a igual período de 2006, provocado por el dinamismo presentado por Hilados, Tejidos y Prendas de vestir, mientras que sufrieron bajas en el período analizado las Materias Primas y Otros textiles.

Las Materias primas, (11% valor; 26% Tn), cuyo principal destino fue Brasil, disminuyeron un 4,3% debido a la baja de las importaciones de algodón (-14,5%) – “algodón sin cardar ni peinar”- ya que las fibras manufacturadas crecieron un 10,4%. De las fibras manufacturadas se destacaron, en su comportamiento creciente, la entrada de “Cables de acetato de celulosa”, “Cables de filamento sintético acrílicos o modacrílicos” y “Fibras sintéticas de poliéster sin cardar ni peinar para hiladura”.

Los Hilados (20%; 27% valor y Tn) se incrementaron un 16,1% donde sus principales orígenes fueron Brasil, China, Indonesia e India; destacándose las fibras discontinuas: “Hilados de fibras acrílicas o modacrílicas” desde Brasil e Indonesia; “hilados de fibra artificial sin acondicionar” desde Indonesia; “Hilados texturados de poliéster ” desde Indonesia y China entre otros productos.

Los tejidos (24%; 20% valor y Tn) se incrementaron un 16,2% debido principalmente al dinamismo que presentó China cuyas importaciones se incrementaron un 294%. Las importaciones desde Brasil aumentaron un 1,1% y fueron principalmente de “Tejidos de algodón de tipo Denim” que alcanzaron los 9 millones de dólares. Desde Pakistán (20,0%) se importaron Tejidos de fibras de poliéster por 3 millones de dólares y Corea registró una variación negativa de 25,9%.

El rubro “Otros Textiles” (16% valor; 14% Tn) presentó una baja del 3,1% en el período por los menores embarques desde Brasil, China y Corea de “Terciopelo y felpa por tramas” mientras que los rubros Artículos Técnicos y Guatas, Fieltros presentaron aumentos del orden del 23,5% y 12,4% respectivamente.

Los Tejidos de punto (7% valor y 6% Tn) tuvieron una suba en el período del orden del 46%, los principales orígenes fueron Brasil con un aumento del 52%, China (222,2%), Corea (7,0%) y Tailandia (132,6%).

Las Prendas de vestir (16% del valor y 3% Tn) se incrementaron un 36,3%. Las importaciones desde China, principal origen, se incrementaron un 123,1%, luego siguieron Brasil (15,2%), Paraguay (56,8%), Uruguay (10,3%), Italia y España con 18,1% y 13,9% respectivamente.

Con respecto a las confecciones – 6% del valor y 4% Tn- se incrementaron un 39,8% siendo Brasil el principal origen de “ropa de tocador o cocina de toalla”, “ropa de cama” y “ropa de mesa”.

**Importaciones de productos textiles por tipo de producto – En miles de dólares y Toneladas**

Sección	Importación					
	Año 2006	Primer bimestre 2007*		Año 2006	Primer bimestre 2007*	
	Miles de dólares	Miles de dólares	Variación % respecto a igual período del año anterior	Toneladas	Toneladas	Variación % respecto a igual período del año anterior
<b>Productos textiles</b>	<b>1.067.378</b>	<b>190.577</b>	<b>15,4</b>	<b>281.008</b>	<b>49.004</b>	<b>2,6</b>
<b>Materia Prima</b>	<b>122.775</b>	<b>21.515</b>	<b>-4,3</b>	<b>73.672</b>	<b>12.729</b>	<b>-14,8</b>
Algodón	54.650	10.365	-14,5	45.009	8.303	-21,1
Fibras Manufacturadas	64.004	10.362	10,4	27.579	4.270	2,9
Lana	3.983	749	-22,3	1.009	124	-50,3
<b>Hilados</b>	<b>214.638</b>	<b>38.030</b>	<b>16,1</b>	<b>74.163</b>	<b>13.054</b>	<b>7,2</b>
Algodón	33.717	4.948	-16,1	12.292	1.913	-20,7
Fibras Discontinuas	77.236	16.022	46,0	24.427	5.121	41,2
Filamentos	102.201	16.751	7,6	37.051	5.980	-1,4
Lana	779	186	-21,0	104	19	-45,1
<b>Tejidos</b>	<b>259.108</b>	<b>45.046</b>	<b>16,2</b>	<b>57.254</b>	<b>9.857</b>	<b>11,7</b>
Algodón	130.977	20.878	19,0	26.141	4.144	10,9
Fibra Vegetal	4.334	361	-7,2	1.738	219	-7,4
Fibras Discontinuas	58.705	11.651	30,8	13.831	2.852	36,3
Filamentos	57.689	10.388	-0,2	15.242	2.557	-4,8
Lana	5.497	1.471	24,6	265	78	23,1
Seda	1.904	297	-10,7	36	7	7,0
<b>Otros</b>	<b>179.742</b>	<b>30.083</b>	<b>-3,1</b>	<b>39.975</b>	<b>6.773</b>	<b>-2,6</b>
Alfombras	12.227	1.798	0,1	3.640	574	11,7
Art. Técnicos	70.032	10.879	23,5	13.040	1.995	14,7
Guata, Fieltros, etc.	62.349	10.649	12,4	17.341	3.031	16,3
Terc. Tul y Bordados	35.134	6.758	-38,3	5.953	1.173	-44,0
<b>Tejidos de Punto</b>	<b>54.066</b>	<b>13.263</b>	<b>46,0</b>	<b>12.159</b>	<b>3.097</b>	<b>37,6</b>
<b>Prendas</b>	<b>152.479</b>	<b>30.782</b>	<b>36,3</b>	<b>8.190</b>	<b>1.513</b>	<b>40,5</b>
Prendas de Punto	54.404	13.666	45,1	2.767	627	42,5
Prendas Planas	98.075	17.116	30,1	5.423	886	39,1
<b>Confecciones</b>	<b>84.571</b>	<b>11.857</b>	<b>39,8</b>	<b>15.597</b>	<b>1.980</b>	<b>26,6</b>

Con respecto a las importaciones desde Brasil, que representaron el 42% de los embarques textiles con destino a nuestro mercado, vale destacar un comportamiento muy por debajo del nivel general con un incremento del 4,7%. Desde Brasil se registraron bajas en los principales productos “algodón sin cardar ni peinar” y en la principal posición de tejidos de algodón (Denim). Por su parte, China (explica el 14% del total de las importaciones) se incrementó un 91% por las importaciones de los rubros Hilados, Tejidos, Tejidos de Punto y principalmente Prendas. Del resto de los asiáticos se destacaron Indonesia que registró una suba del 36,5%, principalmente en Hilados; Pakistán (26,7%); India (37,1%) y Corea con un descenso de sus colocaciones del -21,6%.

**Importación de productos textiles según tipo de productos y país de origen. En miles de dólares**

País de Origen	Total		Materias Primas		Hilados		Tejidos	
	1°Bim 2007	Var% resp.Igual Per_06	1°Bim 2007	Var% resp.Igual Per_06	1°Bim 2007	Var% resp.Igual Per_06	1°Bim 2007	Var% resp.Igual Per_06
Total general	190.577	15,4	21.515	-4,3	38.030	16,1	45.046	16,2
Brasil	79.729	4,7	15.409	-10,7	12.878	-6,1	19.528	1,1
China	26.402	90,6	55	-68,9	3.481	63,8	5.766	294,0
Indonesia	11.131	36,5	0	//	9.210	55,8	500	49,0
Corea	9.201	-21,6	1.250	300,4	1.860	-22,1	3.148	-25,9
Pakistán	5.956	26,7	0	//	296	186,4	5.394	20,0
India	5.941	37,1	75	698,0	3.135	65,3	858	28,7
EEUU	5.298	5,4	286	-55,5	1.273	100,3	915	89,8
Paraguay	5.230	31,1	1.672	43,8	86	83,2	482	20,2
Taiwán	4.895	-23,1	172	76,7	1.245	1,6	2.086	-30,5
Uruguay	4.691	28,4	15	-56,7	95	30,2	899	22,3
Italia	4.013	-3,9	37	-62,5	795	-12,5	716	2,1
España	3.199	9,6	218	-61,3	102	79,9	578	34,6
Chile	2.813	16,3	1	-97,7	158	-15,5	1.246	56,1
Malasia	2.799	11,1	0	//	188	-41,7	1.236	57,3
Tailandia	2.511	18,2	0	-100,0	470	-2,6	203	572,2
Alemania	1.886	57,5	400	56,5	576	151,3	42	186,6
Otro	14.883	32,7	1.925	1,3	2.182	-12,1	1.452	110,0

**Importación de productos textiles según tipo de productos y país de origen. En miles de dólares (Conclusión)**

País de Origen	Otros		Tejidos de punto		Prendas		Confecciones	
	1°Bim 2007	Var% resp.Igual Per_06	1°Bim 2007	Var% resp.Igual Per_06	1°Bim 2007	Var% resp.Igual Per_06	1°Bim 2007	Var% resp.Igual Per_06
Total general	30.083	-3,1	13.263	46,0	30.782	36,3	11.857	39,8
Brasil	14.794	14,3	4.356	52,0	4.914	15,2	7.850	36,3
China	3.458	-18,1	2.773	222,2	9.690	123,1	1.178	78,1
Indonesia	163	-22,6	727	-13,9	529	-33,8	2	-96,5
Corea	1.265	-60,0	1.480	7,0	61	-56,3	137	35,2
Paquistán	87	//	0	//	179	73,5	0	//
India	466	13,0	0	//	820	-22,8	588	104,9
EEUU	1.934	-28,5	347	72,2	147	111,6	396	35,3
Paraguay	561	-24,4	0	//	2.308	56,8	122	-26,2
Taiwan	378	42,5	895	-38,6	118	-58,8	2	-94,9
Uruguay	66	132,6	470	59,9	2.517	10,3	629	201,7
Italia	1.153	-13,7	62	173,5	1.104	18,1	146	-16,3
España	1.097	30,5	81	208,6	1.096	13,9	28	-35,5
Chile	426	52,8	424	-5,4	407	-16,3	150	-6,4
Malasia	397	25,8	340	917,0	631	-33,1	6	-94,7
Tailandia	39	-90,2	1.263	132,6	513	-21,4	22	//
Alemania	798	18,1	3	//	65	188,0	2	395,2
Otro	3.003	62,1	40	-49,5	5.682	47,7	599	55,7

Importaciones - Principales productos según origen en dólares CIF

Descripción	País	1° Bim 2006	1° Bim 2007
Algodón s/cardar ni peinar, simplemente desmotado	Brasil	10.901.931	8.673.396
Tejidos de algodón mezclilla(denim), c/hilados teñidos indigo blue, peso >= 85%, gramaje > a 200g/m2.	Brasil	7.386.822	5.160.618
Hilados de fibras acrílica o modacrílica peso >=85%,s/acond.p/venta x menor,retorcidos o cableados	Brasil	3.122.543	4.039.031
Ropa de tocador o cocina, de tejido de toalla c/bucles, de algodón	Brasil	2.681.898	3.817.437
Tejidos de fibras de poliéster peso < 85%,de ligamento tafetán,gramaje <= a 170g/m2,estampados	Pakistán	3.266.155	3.608.436
Tejas s/tejer de filamento sintético o artificial excluido aramida peso <= a 25g/m2	Brasil	2.102.732	2.837.067
Cables de acetato de celulosa	Brasil	2.595.639	2.756.703
Suéteres,pullovers,chalecos y similares de punto,de fibras sintéticas o artificiales	China	1.168.810	2.574.155
Cables de filamentos sintéticos acrílicos o modacrílicos	Brasil	1.851.758	2.419.206
Hilados de fibras artificial peso >= 85%,s/acondicionar p/la venta por menor,sencillos	Indonesia	690.008	2.408.729
Hilados texturados de poliéster,s/acondicionar p/la venta por menor	Indonesia	2.517.040	1.935.753
Napas tramadas p/neumáticos,de poliéster	Brasil	1.228.410	1.919.819
Tejidos de algodón mezclilla(denim),c/hilados de colores,peso >= 85%,gramaje > a 200g/m2.excluido teñido indigo blue	Brasil	677.567	1.773.428
Algodón s/cardar ni peinar, simplemente desmotado	Paraguay	1.163.113	1.672.079
Terciopelo y felpa por trama,cortados,rayados,de algodón	China	3.110.040	1.639.011
Tejas impregnadas,recubiertas o estratificadas c/poliuretano	Brasil	901.318	1.432.033
Napas tramadas p/neumáticos,de nailon u otras poliamidas,impregnadas o recubiertas de caucho	Brasil	1.311.987	1.424.273
Tejidos de algodón mezclilla(denim),c/hilados teñidos indigo blue,peso < 85%,c/mezcla de fibras sintéticas o artificiales	Brasil	900.827	1.372.198
Hilados de fibras acrílica o modacrílica peso >=85%,s/acond.p/venta x menor,retorcidos o cableados	Indonesia	1.298.171	1.323.002
Hilados sencillos de fibras de algodón(>=85%)s/peinar,	Brasil	1.138.104	1.242.026
Hilados de fibras poliéster,peso< 85%,mezcla c/fibras artificiales discontinuas,s/acondicionar p/la venta por menor	Indonesia	498.491	1.227.539
Terciopelo y felpa por trama,cortados,rayados,de algodón	Brasil	2.298.517	1.222.367
Tejidos de algodón mezclilla(denim),c/hilados teñidos excluido indigo blue,peso < 85%,c/mezcla de fibras sintéticas o artificiales	Brasil	158.711	1.203.906
Tejidos c/bucles,de punto,de fibras sintéticas o artificiales	Tailandia	462.756	1.186.996
Hilados de fibras artificiales ncop.,peso < 85%,s/acondicionar p/la venta por menor	Indonesia	46.595	1.159.151
Tejidos de punto,de fibras sintéticas o artificiales ancho > a 30cm.,c/hilados de elastómeros,de peso >= a 5%,s/ hilos de caucho	Brasil	611.693	1.120.827
Hilados sencillos de filamentos sintéticos ncop.elastoméricos,s/torcer,	Brasil	742.428	1.110.349
Hilados texturados de poliéster,s/acondicionar p/la venta por menor	China	831.374	1.107.359
Hilados sencillos de fibras de algodón(>=85%)peinadas,	Brasil	1.848.559	1.100.325

Tejidos de punto, de fibras sintéticas o artificiales ancho > a 30cm., c/hilados de elastómeros, de peso >= a 5%, s/ hilos de caucho	Corea	400.858	1.084.896
Pantalones largos, cortos, c/peto y shorts excluidos de punto, de algodón, p/hombres o niños	Paraguay	603.123	1.080.128
	<b>País</b>	<b>1° Bim 2006</b>	<b>1° Bim 2007</b>
<b>Descripción</b>			
Tejidos de punto, de fibras sintéticas o artificiales ancho > a 30cm., c/hilados de elastómeros, de peso >= a 5%, s/ hilos de caucho	China		1.060.125
Ropa de cama de algodón, estampadas	Brasil	764.615	1.024.701
Fibras sintéticas de poliéster, s/cardar, peinar, ni transformar, p/hilatura	Brasil	1.501.234	986.939
Tejidos de algodón, teñidos, peso >= 85%, de ligamento sarga o cruzado, curso<=4, gramaje > a 200g/m2.	Brasil	466.981	959.590
Tejidos de fibras de poliéster peso < 85%, de ligamento tafetán, gramaje <= a 170g/m2, crudos o blanqueados	Brasil	1.063.589	884.608
Tejidos de algodón, c/hilados de colores, peso >= 85%, de ligamento sarga o cruzado, curso<=4, gramaje > a 200g/m2.	Brasil	872.984	855.265
T-shirts y camisetas interiores de punto, de algodón	Brasil	684.467	845.801
Tejidos de fibras de poliéster peso < 85%, de ligamento tafetán, gramaje <= a 170g/m2, crudos o blanqueados	China	345.673	839.881
Monofilamentos sintéticos >= a 67decitex, sección transversal <= a 1mm.ncop.	Brasil	709.718	807.625
Fibras sintéticas discontinuas, ncop., biocomponentes, de distintos puntos de fusión, s/cardar ni peinar	Corea	144.405	788.685
Ropa de cama de fibras sintéticas o artificiales estampadas	Brasil	292.191	778.127
Tejidos de algodón, c/hilados de colores, peso >= 85%, gramaje<= a 200g/m2., ncop.	Brasil	721.029	767.670
Tejidos de punto de fibras sintéticas teñidos, ncop.	Brasil	508.090	766.742
Hilados de alta tenacidad de poliéster s/acondicionar p/la venta por menor	Taiwán	249.023	751.038
Camisas excluidas de punto, de algodón, p/hombres y niños	Brasil	615.834	730.596
Tejidos c/bucles, de punto, de fibras sintéticas o artificiales	Indonesia	843.795	726.599
Hilados de alta tenacidad de poliéster s/acondicionar p/la venta por menor	Corea	1.187.854	673.895
Hilados sencillos, de nailon, s/forcer o torsión <= a 50 vueltas por metro, s/acondicionar p/la venta por menor	Brasil	795.537	667.547
Hilados texturados de poliéster, s/acondicionar p/la venta por menor	India	226.516	661.587
Tejidos c/bucles, de punto, de fibras sintéticas o artificiales	China	39.385	647.925
Tejidos c/filamentos de poliéster texturado peso >= 85%, teñidos, s/hilos de caucho	China	156.562	644.059
Tejidos fabricados c/tiras o formas similares de filamentos sintéticos	Chile	404.077	643.058
Tejas s/tejer de filamento sintético o artificial ncop., peso > a 25 g/m2 y <= a 70g/m2	Brasil	552.586	642.293
Tejidos de fibras de poliéster peso < 85%, de ligamento tafetán, gramaje <= a 170g/m2, teñidos	Pakistán	632.635	631.008
Lana sucia, esquilada, s/cardar ni peinar, ncop.	Otro	634.885	610.970
Tejas s/tejer de filamento sintético o artificial excluido aramida, peso > a 150g/m2	Brasil	618.911	594.181
Hilados texturados de nailon multifilamento c/efecto antiestático permanente, título > a 110 tex, s/acondicionar p/la venta por menor	EEUU	288.344	575.385
Tejidos c/filamentos de poliéster s/texturar peso >= 85%	China	189.965	568.451

Hilo de coser de fibras sintéticas discontinuas	China	300.481	566.630
Cilindros p/filtros de cigarillos de fibras sintéticas o artificiales	Paraguay	741.874	560.639
Hilados de fibras poliéster, peso < 85%, mezcla c/fibras artificiales discontinuas, s/acondicionar p/la venta por menor	India	431.957	560.266
Tejidos c/filamentos de poliéster texturado peso > = 85%, teñidos, s/hilos de caucho	Corea	609.804	527.708
Hilados sencillos de filamentos sintéticos ncop.elastoméricos,s/torcer,torsión < = a 50 vueltas por metro,s/	Corea	302.299	518.476
<b>Descripción</b>			
Tejidos fabricados c/tiras o formas similares de filamentos sintéticos	Brasil	645.806	509.382
T-shirts y camisetas interiores de punto, de materia textil excluido algodón	Brasil	364.803	499.731
Tejidos c/filamentos de poliéster s/texturar peso > = 85%	Corea	851.685	498.354
Tejidos de algodón mezclilla(denim), c/hilados teñidos excluido indigo blue, peso < 85%, c/mezcla de fibras sintéticas o artificiales	China		495.831
Tejidos de algodón, teñidos, peso > = 85%, gramaje > a 200g/m2., ncop.	Brasil	528.618	494.547
Tejidos de algodón, c/hilados de colores, peso > = 85%, de ligamento tafetán, gramaje > a 100g/m2.	Brasil	521.489	490.082
Telas impregnadas, recubiertas o estratificadas c/policloruro de vinilo	Brasil	404.706	476.769
Tejidos de pelo largo, de punto, de fibras sintéticas o artificiales	China	525.768	464.371
Tejidos de fibras de poliéster peso < 85%, de ligamento tafetán, gramaje < = a 170g/m2, estampados	España	216.094	463.421
Fieitro punzonado y productos obtenidos mediante costura por cadena	Brasil	185.484	462.099
Terciopelo y felpa, de punto, de fibras sintéticas o artificiales	Brasil	398.793	457.065
Tejidos c/filamentos de poliéster s/texturar peso > = 85%	Otro	115.551	455.024
Pantalones largos, cortos, c/peto y shorts excluidos de punto, de algodón, p/hombres o niños	China	12.843	449.817
Hilados de fibras artificiales ncop., peso < 85%, s/acondicionar p/la venta por menor	India	234.878	444.973
Tejidos de punto de algodón teñidos, ncop.	Brasil	285.018	444.334
Toallas, tampones higiénicos, pañales y artículos similares de guata de materia textil	Brasil	536.527	443.732
Hilados sencillos de poliéster ncop.s/torcer o torsión < = a 50 vueltas por metro, s/acondicionar p/la venta por menor	China	219.546	430.332
Tejidos de punto, de fibras sintéticas o artificiales ancho > a 30cm., c/hilados de elastómeros, de peso > = a 5%, s/ hilos de caucho	Taiwán	63.471	423.911
Anoraks, cazadoras y similares excluidos de punto, de fibras sintéticas o artificiales, p/hombres o niños	China	349.655	420.018
Cintas de fibras sintéticas o artificiales	Brasil	348.153	418.380
Ropa de cama de fibras sintéticas o artificiales estampadas	Uruguay	141.122	406.943
Hilados de fibras acrílicas o modacrílicas, peso > = 85%, sin acondicionar p/la venta por menor, sencillos	Brasil	79.872	405.247
Tejidos c/filamentos sintéticos ncop, peso > = 85%, teñidos	Otro		402.672
Tejidos c/filamentos de poliéster texturado peso > = 85%, teñidos, s/hilos de caucho	Taiwán	1.396.270	398.502
Tejidos de fibras de poliéster peso < 85%, de ligamento tafetán, gramaje < = a 170g/m2, crudos o blanqueados	Pakistán	367.603	397.454
Artículos textiles confeccionados no expresados ni comprendidos en otra parte	China	256.560	396.175

Napas tramadas p/neumáticos,de poliéster	Corea	425.212	396.020
Prendas de vestir excluidas de punto,confeccionadas con productos de fieltro o telas sin tejer	Brasil	242.084	391.567
Hilados de fibras artificial peso >= 85%,s/acondicionar p/la venta por menor,sencillos	Otro	102.624	390.690
Tejidos de algodón,teñidos,peso >=85%,gramaje <= a 200g/m2.,ncop.	China	62.051	390.295
Colchas de algodón excluidas de punto	Brasil	280.080	390.077
Telas s/tejer de filamento sintético o artificial ncop.,peso > a 25 g/m2 y <= a 70g/m2	EEUU	789.396	384.153

## 2.4. INTERCAMBIO COMERCIAL CON BRASIL

Durante el primer bimestre de 2007, el intercambio comercial (exportaciones + importaciones) de Argentina con Brasil representó el 37% del intercambio total del sector, alcanzando el valor de 105 millones de dólares, como consecuencia de las exportaciones argentinas por 25 millones de dólares - un 34,4% superior respecto a igual período del año anterior- y de las importaciones con origen en Brasil que se incrementaron un 4,7%, alcanzando el valor de 80 millones de dólares.

El dinámico comportamiento de las exportaciones se debió principalmente al rubro Otros textiles que se incrementaron un 14,4%, principalmente por los productos: “tejidos de algodón con bucles, crudos para toallas” y “napas tramadas para neumáticos”. Hilados fue el otro rubro significativo y aumentó 62,1% destacándose los “hilados de poliéster, de nailon y de alta tenacidad, para la venta al por menor”.

Con respecto a las importaciones se observó, como ya se mencionó, una suba en el valor del 4,7% mientras que las cantidades (Tn) disminuyeron un 12,7%. Las importaciones por rubro tuvieron el siguiente comportamiento:

**Las Materias primas** (19% valor y 42% Tn) disminuyeron un 10,7% y 23,0% en valor y cantidad respectivamente. Esta baja fue provocada principalmente por los menores embarques de “algodón sin cardar ni peinar” que afectó a los niveles generales de las importaciones principalmente a nivel de cantidades.

**Hilados** (16% valor y 14% Tn) presentaron variaciones negativas tanto a nivel de valores (-6,1%) como de cantidades (-24,3%) esta variación puede explicarse principalmente por la disminución de las importaciones de Hilados de algodón.

**Los tejidos** (24% valor y 17% Tn) incrementaron su valor un 1,1% por las importaciones de tejidos de algodón principalmente “tejidos de algodón mezclillas (Denim)...que alcanzaron los 9 millones de dólares”.

Las importaciones de **Otros textiles** (19% valor y 18% Tn) presentaron subas del orden del 14,3% y 14,2% en valor y cantidad respectivamente por la suba del 31,6 de guatas y fieltros (“telas sin tejer de filamento sintético”); los artículos técnicos (“Napas tramadas” y “telas impregnadas”) aumentaron un 28,3%; mientras que terciopelo, tul y bordados disminuyó un 33,0% (“terciopelo y felpa por tramas, cortados, rayados de algodón”).

**Los tejidos de punto** -5% del valor- registraron en el período una suba del 52% principalmente “tejidos de punto de fibras sintéticas o artificiales...”

**Prendas** – 6% del valor – aumentaron un 15,2% y **Confecciones** – 10% del valor – subieron un 25,1%; las importaciones de confecciones se destacaron por los embarques de “ropa de tocador o cocina en toalla” y “ropa de cama”. Con respecto a las prendas se pueden mencionar los productos: “T-shirts y camisetas interiores de punto de algodón” y de otra materia textil excluido el algodón, “camisas”, “pantalones” etc.

## Brasil. Exportaciones e Importaciones por tipo y producto. Primer Bimestre 2007

Tipo	Exportaciones				Importaciones			
	1° Bimestre 2007				1° Bimestre 2007			
	Miles de dólares	Var%.re sp.igual per. 06	Toneladas	Var%.re sp.igual per. 06	Miles de dólares	Var%.res p.igual per. 06	Toneladas	Var%.res p.igual per. 06
<b>Total Brasil</b>	<b>24.836</b>	<b>34,4</b>	<b>9.436</b>	<b>51,1</b>	<b>79.729</b>	<b>4,7</b>	<b>22.436</b>	<b>-12,7</b>
<b>1-Materia Prima</b>	<b>2.971</b>	<b>31,3</b>	<b>1.966</b>	<b>46,2</b>	<b>15.409</b>	<b>-10,7</b>	<b>9.339</b>	<b>-23,0</b>
Algodón	606	//	591	//	8.673	-20,6	6.844	-28,2
Fibras Manufacturadas	2.058	-2,7	1.321	1,1	6.735	6,2	2.495	-3,9
Lana	307	179,4	55	231,1	//	//	//	//
<b>2-Hilados</b>	<b>8.852</b>	<b>62,1</b>	<b>4.155</b>	<b>118,0</b>	<b>12.878</b>	<b>-6,1</b>	<b>3.187</b>	<b>-24,3</b>
Algodón	333	-54,1	157	-46,7	3.290	-31,2	1.301	-35,2
Fibras Discontinuas	309	-24,5	54	7,4	5.803	12,0	1.265	-11,2
Filamentos	8.210	89,8	3.944	152,6	3.732	0,6	601	-20,6
<b>3-Tejidos</b>	<b>1.410</b>	<b>16,6</b>	<b>206</b>	<b>0,6</b>	<b>19.528</b>	<b>1,1</b>	<b>3.753</b>	<b>-10,3</b>
Algodón	767	6,8	117	-9,6	16.421	5,0	3.122	-7,6
Fibras Discontinuas	86	91,9	8	42,5	1.128	-30,9	217	-36,4
Filamentos	557	24,8	81	16,0	1.824	-0,2	407	-10,3
<b>4-Otros</b>	<b>9.832</b>	<b>14,4</b>	<b>2.885</b>	<b>9,0</b>	<b>14.794</b>	<b>14,3</b>	<b>4.048</b>	<b>14,2</b>
Art. Técnicos	3.657	103,1	710	124,9	5.938	28,3	1.420	13,8
Guata, Fielros, etc.	2.709	-16,1	919	-13,9	6.326	31,6	2.201	30,0
Terc. Tul y Bordados	3.293	1,1	1.209	2,1	2.051	-33,0	287	-36,6
<b>5-Tejidos de Punto</b>	<b>90</b>	//	<b>10</b>	//	<b>4.356</b>	<b>52,0</b>	<b>635</b>	<b>39,1</b>
<b>6-Prendas</b>	<b>1.352</b>	<b>84,7</b>	<b>82</b>	<b>54,9</b>	<b>4.914</b>	<b>15,2</b>	<b>179</b>	<b>18,5</b>
Prendas de Punto	1.093	147,8	73	69,1	2.645	15,3	82	-2,0
Prendas Planas	258	-11,1	9	-9,5	2.269	15,0	97	44,0
<b>7-Confecciones</b>	<b>329</b>	<b>48,6</b>	<b>132</b>	<b>49,2</b>	<b>7.850</b>	<b>36,3</b>	<b>1.294</b>	<b>25,1</b>

## 2.5. IMPORTACIONES DE CHINA

Durante el 1° bimestre de 2007 las importaciones de China aumentaron un 90,6% en valor y 78,2% en toneladas. Este incremento se debió principalmente por las importaciones de Prendas, siendo China el principal origen. Los Tejidos resultaron ser el otro rubro dinámico que presentó un incremento del orden del 294% en valor y del 3389% en toneladas, explicado fundamentalmente por los “Tejidos de fibras sintéticas”. Los Hilados subieron un 63,8% principalmente “hilado texturados de poliéster”. Con respecto a Otros textiles se registró una variación negativa del orden del 18,1%, por los menores embarques de “Terciopelo y felpa por tramas”. Los Tejidos de Punto evidenciaron también un comportamiento explosivo alcanzando una variación superior al 220% en valor y casi del 240% en toneladas

### China. Importaciones por tipo y producto. Primer Bimestre 2007

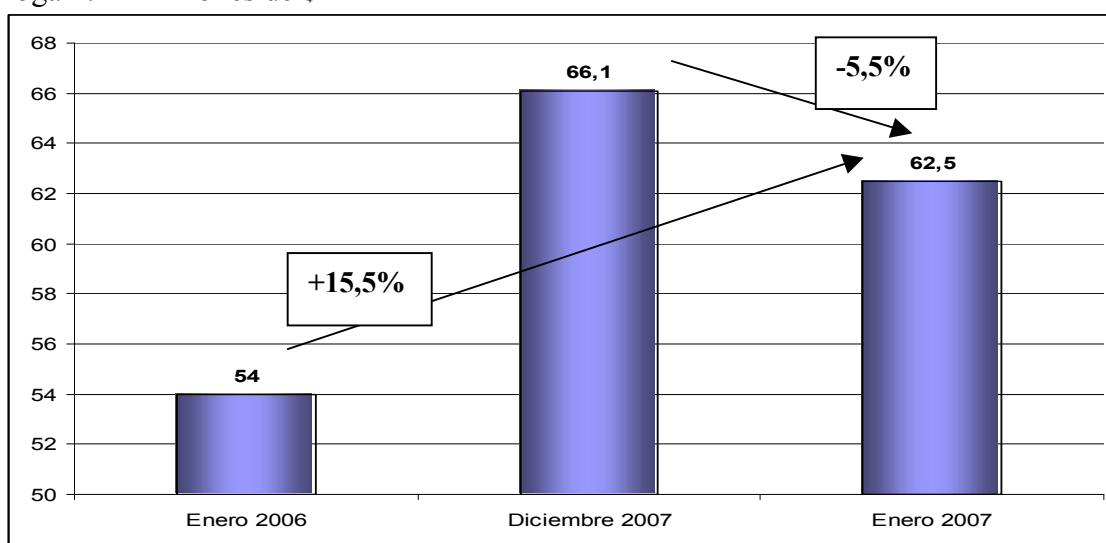
Tipo/ Producto	Importaciones			
	1° bimestre 2007			
	Miles de dólares	Var% 2006	Toneladas	Var% 2006
<b>Total China</b>	<b>26.402</b>	<b>90,6</b>	<b>5.635</b>	<b>78,2</b>
<b>1-Materia Prima</b>	<b>55</b>	<b>-68,9</b>	<b>40</b>	<b>-53,0</b>
<b>2-Hilados</b>	<b>3.481</b>	<b>63,8</b>	<b>1.666</b>	<b>53,5</b>
Fibras Discontinuas	1.193	77,2	503	97,5
Filamentos	2.281	57,1	1.158	39,5
<b>3-Tejidos</b>	<b>5.766</b>	<b>294,0</b>	<b>1.558</b>	<b>385,8</b>
Algodón	1.815	471,1	543	854,2
Fibras Discontinuas	1.895	199,5	563	220,1
Filamentos	1.995	372,6	446	416,5
<b>4-Otros</b>	<b>3.458</b>	<b>-18,1</b>	<b>816</b>	<b>-23,0</b>
Art. Técnicos	356	1,0	106	6,0
Guata, Fielros, etc.	388	52,0	120	56,8
Terc. Tul y Bordados	2.648	-26,7	563	-36,1
<b>5-Tejidos de Punto</b>	<b>2.773</b>	<b>222,2</b>	<b>745</b>	<b>239,1</b>
<b>6-Prendas</b>	<b>9.690</b>	<b>123,1</b>	<b>555</b>	<b>156,8</b>
Prendas de Punto	5.403	114,8	299	131,0
Prendas Planas	4.287	134,5	257	195,1
<b>7-Confecciones</b>	<b>1.178</b>	<b>78,1</b>	<b>254</b>	<b>44,9</b>

### 3. COMERCIO DOMÉSTICO

#### 3.1. SUPERMERCADOS<sup>1</sup>

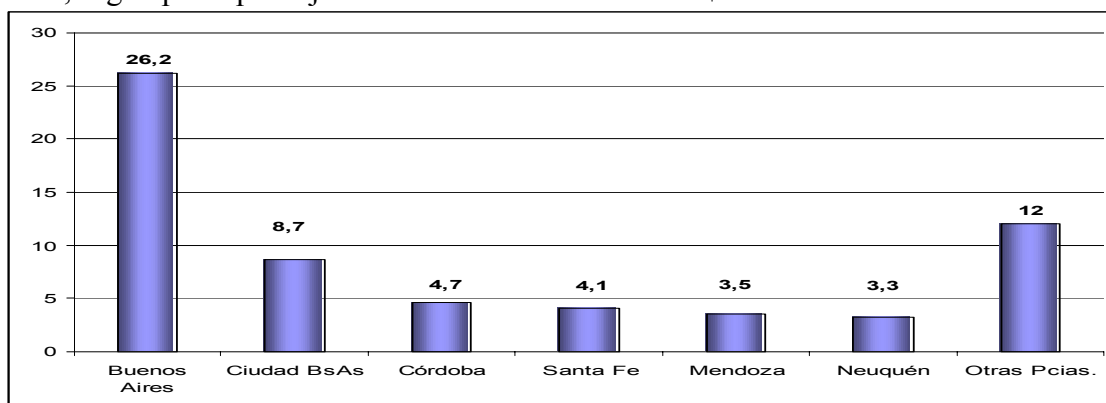
Las ventas a precios corrientes del rubro “Indumentaria, calzado y textiles para el hogar” en el mes de enero de 2007 alcanzaron a \$62,5 millones, lo que implica una disminución de 5,5% respecto a diciembre de 2006 y un aumento de 15,5% respecto a igual mes del año anterior. La participación de las ventas del rubro respecto al total de las ventas en supermercado durante el mes de enero de 2007 fue de 2,8%, alcanzando las ventas totales en supermercado a una cifra superior a los 2.200 millones de pesos.

**Gráfico N° 9.** Evolución de las Ventas de “Indumentaria, calzado y textiles para el hogar”. En millones de \$



Fuente: Fundación Pro Tejer en base a INDEC – Encuesta a Supermercados

**Gráfico N° 10.** Ventas de “Indumentaria, calzado y textiles para el hogar” en Enero de 2007, según principales jurisdicciones. En millones de \$



Fuente: Fundación Pro Tejer en base a INDEC – Encuesta a Supermercados

<sup>1</sup> La información de esta sección surge del procesamiento de la Encuesta de Supermercados del INDEC que indaga la actividad comercial de 74 cadenas de supermercados que cuentan con 1484 bocas de expendio distribuidas en todo el territorio nacional y que representa al 97% del sector, realizada sobre todos los locales con superficie de ventas superiores a los 300m<sup>2</sup>

### 3.2. CENTROS DE COMPRA – SHOPPING CENTERS<sup>2</sup>

Durante el mes de enero de 2007 en los 1.110 locales activos de venta de “Indumentaria y calzado” se han realizado ventas por un monto superior a los 160 millones de pesos, lo que equivale al 42,6% del total de ventas registradas en los Shopping Center. Este comportamiento en las ventas del rubro durante el mes de enero de 2007 implicó un incremento a precios corrientes del 18% respecto a enero de 2006.

De esta forma, la venta promedio por local activo del rubro superó los 144 mil pesos y la venta promedio por m<sup>2</sup> alcanzó los 1.413 pesos. Los 1.110 locales activos en el mes de enero de 2007 han cubierto un área bruta locativa total de 113.424 m<sup>2</sup>, lo que arroja un promedio de área locativa por local activo equivalente a los 102m<sup>2</sup>.

#### Síntesis Estadística de principales variables del Sector en Shopping Center en Enero 2007

Concepto	Total Centro de Compra	Indumentaria y Calzado	Ropa y accesorios Deportivos
<b>Ventas Totales (en miles de \$)</b>			
Enero 2006	303.853	135.821	18.498
Diciembre 2006	638.424	317.366	42.946
Enero 2007	376.134	160.254	24.248
<b>Composición Porcentual de las ventas</b>			
Enero 2006	100	44,7	6,1
Diciembre 2006	100	49,7	6,7
Enero 2007	100	42,6	6,4
<b>Cantidad de Locales Activos</b>			
Enero 2006	2.242	1.111	97
Diciembre 2006	2.252	1.109	101
Enero 2007	2.253	1.110	102
<b>Composición Porcentual de locales</b>			
Enero 2006	100	49,6	4,3
Diciembre 2006	100	49,2	4,5
Enero 2007	100	49,3	4,5
<b>Area Bruta Locativa en M<sup>2</sup></b>			
Enero 2006	409.951	111.562	20.822
Diciembre 2006	416.788	113.239	22.162
Enero 2007	416.330	113.424	22.336
<b>Composición Porcentual por M<sup>2</sup></b>			
Enero 2006	100	27,2	5,1
Diciembre 2006	100	27,2	5,3
Enero 2007	100	27,2	5,4
<b>Venta promedio por local activo en \$</b>			
Enero 2006	135.500	122.300	190.700
Diciembre 2006	283.500	286.200	425.200
Enero 2007	166.900	144.400	237.700
<b>Venta promedio por local M<sup>2</sup> en \$</b>			
Enero 2006	741	1.217	888
Diciembre 2006	1.532	2.803	1.938
Enero 2007	903	1.413	1.084

Fuente: Fundación Pro Tejer en base a INDEC – Encuesta a Centros de Compra

<sup>2</sup> La información de esta sección proviene de la Encuesta de Centros de Compra del INDEC que indaga la actividad de 30 empresas de Shopping Centers radicadas 15 en la Ciudad de Buenos Aires y 15 en los 24 Partidos del Gran Buenos Aires.

## 4. PRECIOS

### 4.1. ÍNDICE DE PRECIOS INTERNOS AL POR MAYOR – FEBRERO 2007

El IPIM en el mes de Febrero de 2007 se incrementó un 0,7% con respecto al mes anterior y 1,1% respecto a diciembre de 2006. Los textiles registraron una variación positiva del orden del 0,3% con respecto a enero de 2007 donde las materias primas sufrieron una baja del orden del 0,1% que fue compensada por la suba de 1,7% de los tejidos y artículos de punto. Las “prendas de materiales textiles” se incrementaron un 0,5% respecto al mes anterior y a diciembre del 2006, con respecto a febrero del 2006 la suba registrada fue del 8,4%.

#### IPIM: Variaciones porcentuales del nivel general y textiles con sus principales aperturas – Febrero de 2007

Concepto	Variaciones porcentuales de Febrero 2007 respecto a:		
	Ene-07	Dic-06	Feb-06
<b>Nivel General</b>	<b>0,7</b>	<b>1,1</b>	<b>5,2</b>
<b>17 Productos textiles</b>	<b>0,3</b>	<b>0,7</b>	<b>3,8</b>
171 Materias primas textiles	-0,1	0,3	2,9
172 Otros productos textiles	0,0	0,0	0,2
173 Tejidos y artículos de punto	1,7	2,2	7,9
<b>18 Prendas de materiales textiles</b>	<b>0,5</b>	<b>0,5</b>	<b>8,4</b>
<b>19 Cuero, artículos de marroquinería y calzado</b>	<b>1,1</b>	<b>1,5</b>	<b>4,6</b>
191 Cueros, valijas y artículos de marroquinería	0,8	0,9	6,2
192 Calzado	1,4	1,9	3,5

Fundación Pro Tejer en base a INDEC – Sistema de Índices de Precios Mayoristas

### 4.2. ÍNDICE DE PRECIOS INTERNOS AL POR MAYOR – MARZO 2007

#### IPIM: Variaciones porcentuales del nivel general y textiles – Marzo de 2007

Concepto	Variaciones porcentuales de Marzo 2007 respecto a:		
	Feb-07	Dic-06	Mar-06
<b>Nivel General</b>	<b>0,5</b>	<b>1,7</b>	<b>6,5</b>
<b>17 Productos textiles</b>	<b>0,9</b>	<b>1,7</b>	<b>3,6</b>
<b>18 Prendas de materiales textiles</b>	<b>0,6</b>	<b>1,1</b>	<b>6,4</b>
<b>19 Cuero, artículos de marroquinería y calzado</b>	<b>0,2</b>	<b>1,7</b>	<b>4,2</b>

Fundación Pro Tejer en base a INDEC – Sistema de Índices de Precios Mayoristas

### 4.3. ÍNDICE DE PRECIOS AL CONSUMIDOR – FEBRERO 2007

El Índice de Precios al Consumidor para la Capital Federal y los partidos que integran el Gran Buenos Aires registró en Febrero de 2007 una variación positiva de 0,3% con relación al mes anterior y de 1,5% respecto a Diciembre del 2006. El Índice de Indumentaria, en febrero registró una variación negativa de 1,4% con relación al mes anterior y de 3,9% respecto a Diciembre del 2006. Indumentaria tiene un peso dentro del índice del 5,2% y tuvo una incidencia negativa de 0,08% sobre el nivel general.

#### Índice de precios al consumidor. Variaciones porcentuales e incidencia. Febrero 07

IPC	Incidencias	Var.% febrero 2007 respecto enero 2007:	Var.% febrero 2007 respecto Diciembre 2006:
<b>Nivel general</b>	<b>0,3</b>	<b>0,3</b>	<b>1,5</b>
Alimentos y bebidas	0,27	0,7	2,6
Indumentaria	-0,08	-1,4	-3,9
Vivienda y servicios básicos	0,06	0,6	1,3
Equipamiento y mantenimiento del hogar	0,08	1,3	2,1
Atención médica y gastos para la salud	-0,05	-0,6	0,9
Transporte y comunicaciones	0,06	0,4	1,1
Esparcimiento	-0,07	-0,8	1,0
Educación	0,01	0,3	0,6
Otros bienes y servicios	0,03	0,6	2,2

Fundación Pro Tejer en base a INDEC –Índices de Precios al Consumidor

### 4.4. ÍNDICE DE PRECIOS AL CONSUMIDOR – MARZO 2007

#### Índice de precios al consumidor. Variaciones porcentuales e incidencia. Marzo 07

IPC	Incidencias	Var.% marzo 2007 respecto Febrero 2007:	Var.% Marzo 2007 respecto Diciembre 2006:
<b>Nivel general</b>	<b>0,8</b>	<b>0,8</b>	<b>2,2</b>
Alimentos y bebidas	0,42	1,1	3,8
Indumentaria	0,26	4,5	0,4
Vivienda y servicios básicos	0,08	0,8	2,1
Equipamiento y mantenimiento del hogar	0,07	1,1	3,2
Atención médica y gastos para la salud	0,06	0,7	1,6
Transporte y comunicaciones	0,07	0,5	1,6
Esparcimiento	-0,28	-3,1	-2,1
Educación	0,05	1,6	2,2
Otros bienes y servicios	0,03	0,6	2,8

Fundación Pro Tejer en base a INDEC –Índices de Precios al Consumidor