

## SÍNTESIS ESTADÍSTICA MENSUAL DE LA FUNDACIÓN PRO TEJER AGOSTO DE 2005

- ❑ La industria textil muestra en el primer semestre de 2005 un incremento del 7,6% con relación a igual período del año anterior, mientras que el nivel general de la industria nacional aumentó un 7,2%
- ❑ El nivel de utilización de la capacidad instalada del sector textil para el mes de junio de 2005 se ubicó en 86.1%, registrando un aumento al nivel observado en mayo de 2005 del 3,4%
- ❑ Durante el primer semestre del 2005 las importaciones de bienes de capital y sus piezas y partes han descendido un 9% respecto de lo registrado en el mismo período del año anterior, superando los 52 millones de dólares
- ❑ Durante el primer semestre de 2005 las importaciones de productos textiles registraron un aumento del 23% respecto al mismo período del año anterior, alcanzando 442 millones de dólares. Por su parte las exportaciones fueron de 243 millones de dólares, un 8% superior a igual período del 2004. De esta manera, durante los 6 meses de 2005 la balanza comercial del sector presentó un saldo deficitario de 199 millones de dólares
- ❑ De acuerdo al comportamiento de la serie de importaciones de productos textiles se estima que el total de importaciones para el año 2005 alcanzará los 880 millones de dólares, lo que implicará un incremento de las compras externas de productos sectoriales del 16% respecto a lo registrado en el año 2004
- ❑ Las importaciones desde Brasil registraron en los primeros 6 meses de 2005 un aumento del 19% con respecto a igual período del año anterior. Todos los rubros tuvieron un comportamiento positivo salvo las Materias primas que disminuyeron un 19% debido a la caída en la importación de fibra de algodón (-34%). Los Hilados de algodón y los Tejidos de algodón registraron subas del 100% y 35% respectivamente. También presentaron incrementos significativos la Confecciones (41%), Prendas (34%), Tejidos de punto (2,4%) y Otros textiles (28%).
- ❑ Las importaciones desde China se incrementaron en los primeros 6 meses de 2005 un 88%, alcanzando un valor de 27 millones de dólares. Los principales aumentos se registraron en los Hilados de filamento por 6 millones de dólares; Tejidos de fibras discontinuas por 2,6 millones de dólares; Otros textiles como Terciopelo, Tul y Bordados por 5,4 millones de dólares y 7,3 millones de dólares de Prendas (de Punto y Planas).
- ❑ En los supermercados, las ventas a precios corrientes del rubro “Indumentaria, calzado y textiles para el hogar” en el mes de Mayo de 2005 alcanzaron a \$43,5 millones, lo que implica una leve disminución de -0,3% respecto a abril de 2005 y una estabilidad respecto a igual mes del año anterior con una variación positiva del 0,18%. La participación de las ventas del rubro respecto al total de las ventas en supermercado durante el mes de mayo de 2005 fue de 2,7%.

- Durante el mes de Mayo de 2005 en los 1.088 locales activos de venta de “Indumentaria y calzado” de los Centros de Compra - Shopping Center se han realizado ventas por un monto superior a los 156 millones de pesos, lo que equivale al 52,5% del total de ventas registradas en los Shoppings. Este comportamiento en las ventas del rubro durante el mes de mayo implicó una disminución -2,2% respecto a abril de 2005 y un aumento del 19,4% respecto a igual mes del año anterior.
- Por su parte, durante el mes de mayo de 2005 en los 96 locales activos de venta de “Ropa deportiva y accesorios” de los Shopping Center se han realizado ventas por un monto apenas superior a los 19 millones de pesos, lo que equivale al 6,4% del total de ventas registradas en los Shoppings. Este comportamiento en las ventas implicó que el rubro registrara una leve disminución del -0,5% respecto del mes de abril de 2005 y un aumento del 27% respecto a igual mes del año anterior.
- El IPIM en su Nivel General durante el mes de julio de 2005 registró una variación del 1,27% con respecto al mes anterior y de 8,11% con respecto a igual mes del año anterior. Por su parte, las variaciones de precios del sector textil se mantuvieron estables en el mes de julio con respecto a junio del 2005 (0,02%), mientras que en relación a Diciembre del 2004 fue del 0,44%, y de -0,44% con respecto a Julio del año pasado. Por su parte, el sector de la confección evidenció un crecimiento de sus precios del 0,18% respecto al mes anterior, del 4,47% respecto a diciembre y 6,82% en relación a igual mes del año anterior. Por lo expuesto, puede afirmarse que en el mes de julio del 2005 los índices mayoristas del sector textil no incidieron sobre la variación del Nivel General del IPIM.
- El Índice de Precios al Consumidor para la Capital Federal y los partidos que integran el Gran Buenos Aires registró en julio de 2005 en su Nivel General una variación positiva de 1,0% con relación al mes anterior y de 7,2% con respecto a diciembre del año anterior. El Índice de Indumentaria, en julio registró una variación de -2,8% con relación al mes anterior, mientras que con respecto a diciembre de 2004 la variación registrada fue de 3,7%. Los precios del Sector Indumentaria tiene un peso dentro del índice del 5,2% y registró en julio una incidencia de -0,17%.

**SÍNTESIS ESTADÍSTICA MENSUAL DE LA FUNDACIÓN PRO TEJER  
AGOSTO DE 2005**

**ÍNDICE**

CONTENIDO	PÁGINA N°
<b>1. Sector Industrial</b>	4
1.1. Nivel de Actividad Industrial	4
1.2. Utilización de la Capacidad Instalada	7
1.3. Empleo en la Cadena de Valor Textil – Indumentaria	9
1.4. Inversiones	11
<b>2. Comercio Exterior</b>	13
2.1. Balanza Comercial Sectorial	13
2.2. Importaciones de Brasil	18
2.3. Importaciones de China	19
<b>3. Comercio Doméstico</b>	21
3.1. Supermercados	21
3.2. Centros de Compra - Shopping Center	23
<b>4. Precios</b>	26
4.1. Precios Mayoristas (IPIM)	26
4.2. Precios Minoristas (IPC)	27

## 1. SECTOR INDUSTRIAL

### 1.1. NIVEL DE ACTIVIDAD INDUSTRIAL

La industria textil muestra en el primer semestre de 2005 un incremento del 7,6% con relación a igual período del año anterior, mientras que el nivel general de la industria nacional aumentó un 7,2%.

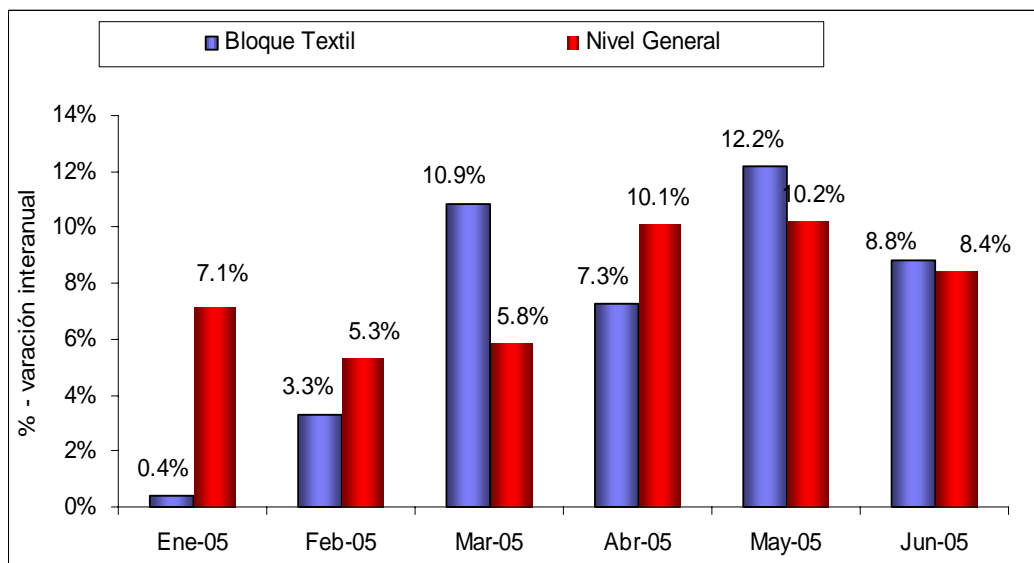
El crecimiento del sector durante el primer semestre del corriente año está relacionado con la fabricación de tejidos (7,9%) y la elaboración de hilado de algodón (6,8%), mientras que el rubro productor de fibras sintéticas y artificiales presenta una relativa estabilidad (0,1%) respecto al mismo período del 2004.

No obstante el crecimiento acumulado señalado, durante el mes de junio de 2005 el sector registró un incremento del 8,8% de su nivel de actividad respecto al mes de junio de 2004, mientras que el nivel general de la industria aumentó un 6,4%.

<b>Industria Manufacturera - Industria Textil – Junio de 2005</b>			
Sector	Variación porcentual		
	Respecto al mes anterior	Respecto a igual mes del año anterior	Del acumulado enero-Junio '05 respecto del acumulado Enero - Junio '04
<b>Nivel General Industria</b>	<b>-1,5</b>	<b>6,4</b>	<b>7,2</b>
<b>Cadena Textil</b>	<b>0,1</b>	<b>8,8</b>	<b>7,6</b>
Hilados de algodón	2,1	11,9	6,8
Fibras sintéticas	0,2	7,7	0,1
Tejidos	-0,7	7,8	7,9

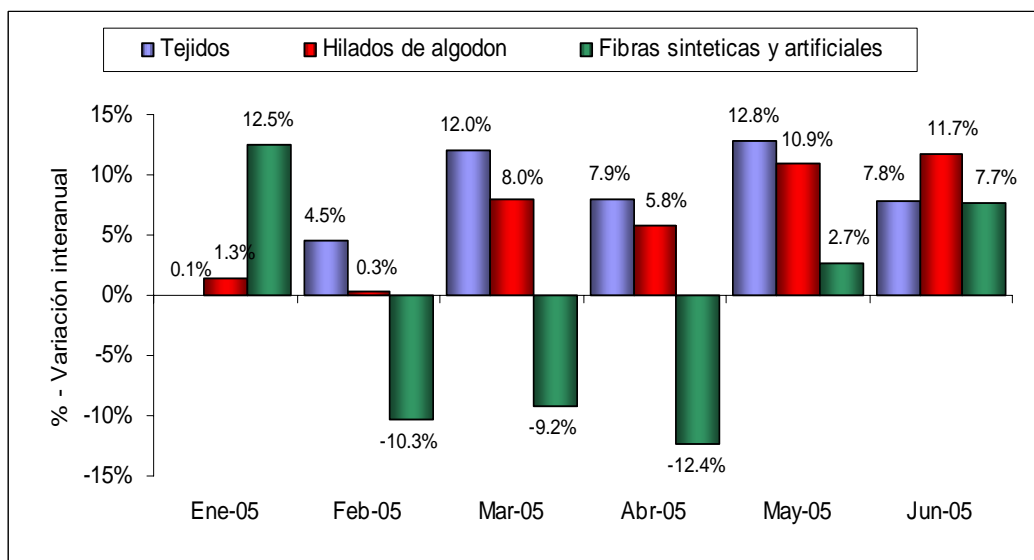
Fuente: Fundación Pro Tejer en base a INDEC – Estimador Mensual Industrial (EMI)

**Variación interanual del nivel de actividad del bloque textil y nivel general de la industria. Último semestre, en porcentaje.**



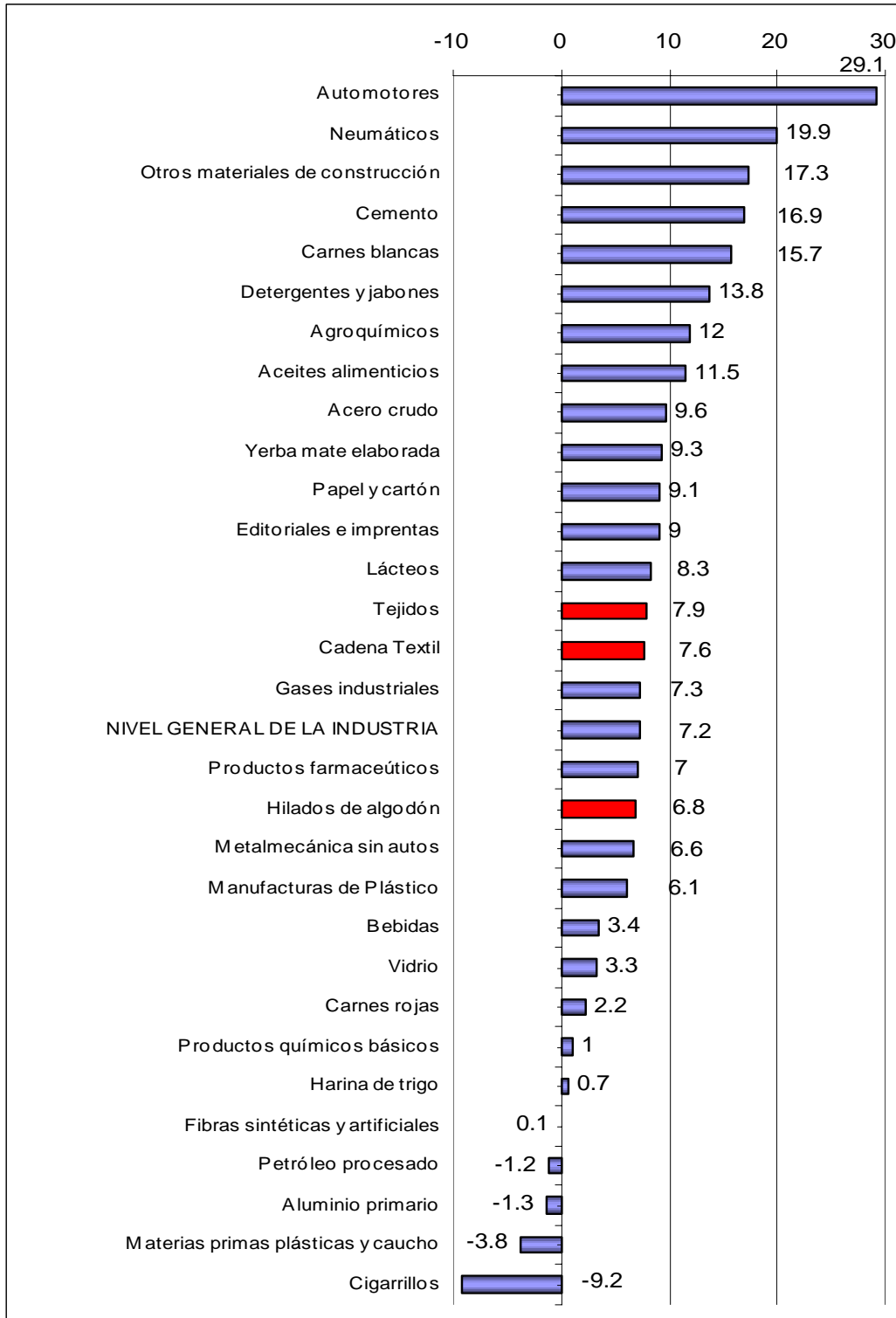
Fuente: Fundación Pro Tejer en base a INDEC – Estimador Mensual Industrial (EMI)

**Variación interanual del nivel de actividad de los sectores: Tejidos, Hilados de algodón y Fibras sintéticas. Último semestre, en porcentaje.**



Fuente: Fundación Pro Tejer en base a INDEC – Estimador Mensual Industrial (EMI)

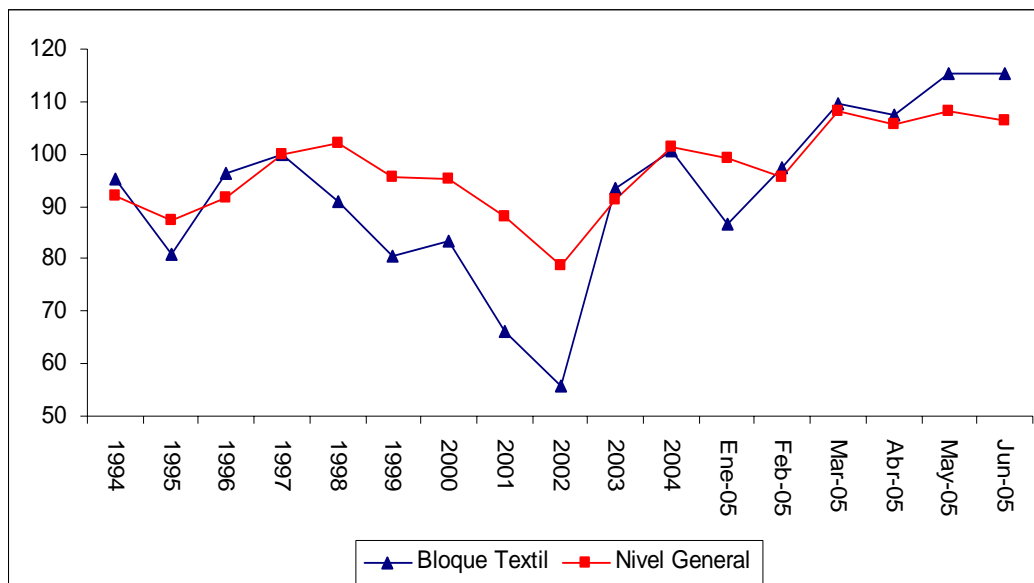
**Variación porcentual del primer semestre de 2005 con respecto a igual período del año anterior, de los sectores seleccionados de la industria manufacturera**



Fuente: Fundación Pro Tejer en base a INDEC – Estimador Mensual Industrial (EMI)

## Evolución del Nivel de Actividad de la Industria y del Sector Textil

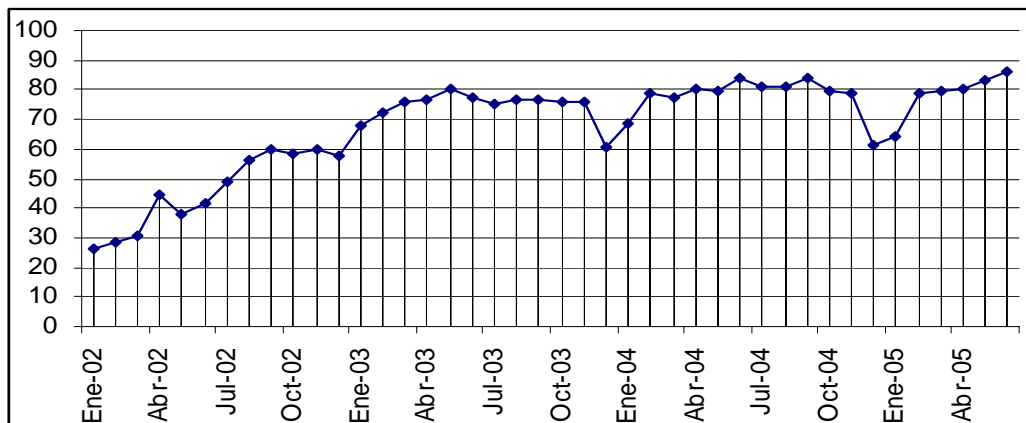
Fuente: Fundación Pro Tejer en base a INDEC – Estimador Mensual Industrial (EMI)



### 1.2. UTILIZACIÓN DE LA CAPACIDAD INSTALADA

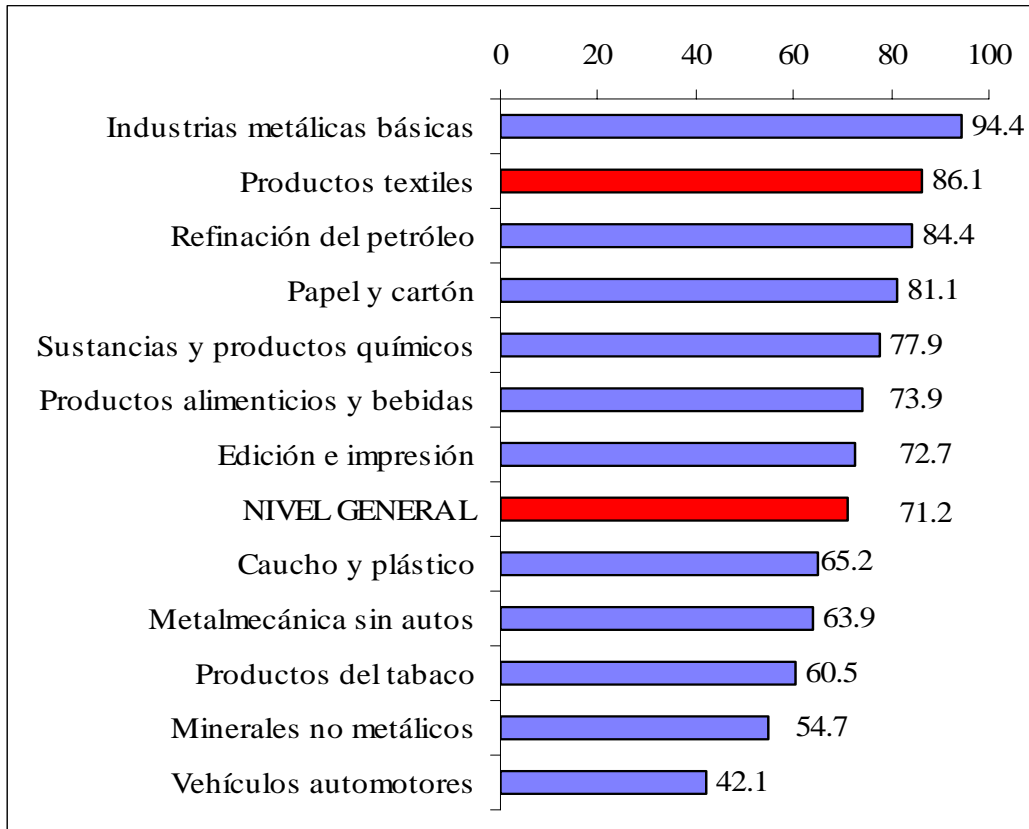
El nivel de utilización de la capacidad instalada del sector textil para el mes de junio de 2005 se ubicó en 86.1%, registrando un aumento al nivel observado en mayo de 2005 del 3,4%. En tanto el actual nivel de utilización de la capacidad instalada de producción supera en 3% al registrado en el mes de junio del año 2004. Por su parte el nivel general de utilización de capacidad instalada de la industria manufacturera se ubica en el mes de junio de 2005 en un 71.2%.

### Evolución de la utilización de la Capacidad Instalada en el Sector Textil



Fuente: Fundación Pro Tejer en base a INDEC – Utilización de la capacidad instalada en la industria

## Utilización de la capacidad instalada en la industria – Junio de 2005



Fuente: Fundación Pro Tejer en base a INDEC – Utilización de la capacidad instalada en la industria

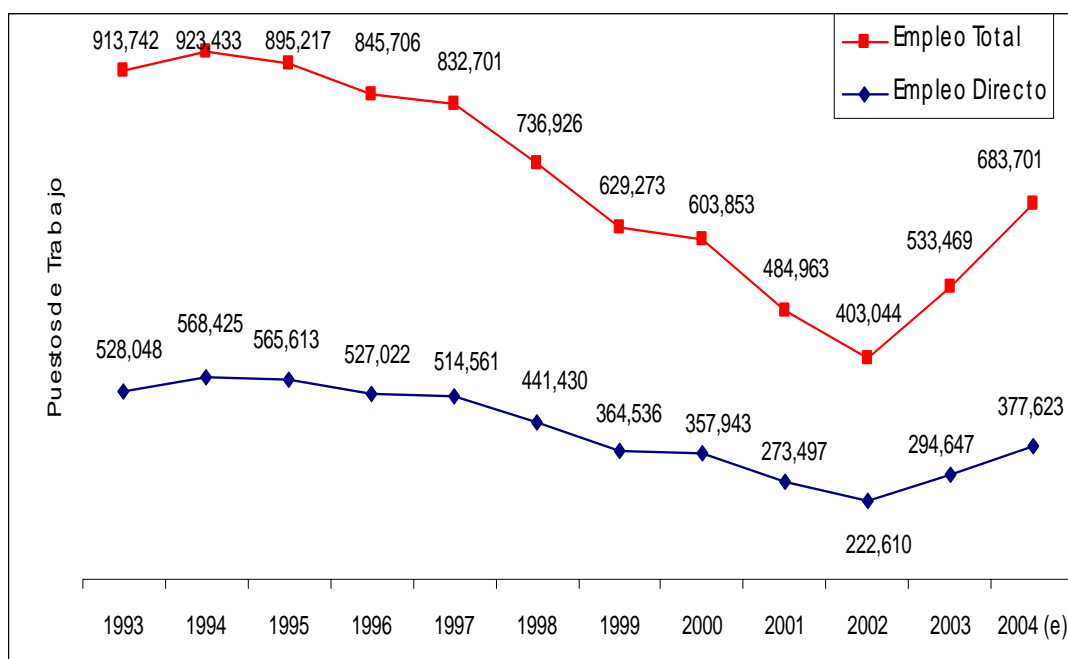
### 1.3. EMPLEO EN LA CADENA DE VALOR TEXTIL - INDUMENTARIA

#### Empleo Directo y Total de la Cadena de Valor Textil Indumentaria y Pérdidas de generación de puestos de trabajo por importaciones

Período	Empleo Directo	Empleo Total	Pérdidas de Empleo Directo por Importaciones	Pérdidas de Empleo Indirecto por Importaciones	Pérdidas Total de Empleo por Importaciones
1993	528,048	913,742	Sin dato	Sin dato	Sin dato
1994	568,425	923,433	Sin dato	Sin dato	Sin dato
1995	565,613	895,217	Sin dato	Sin dato	Sin dato
1996	527,022	845,706	Sin dato	Sin dato	Sin dato
1997	514,561	832,701	Sin dato	Sin dato	Sin dato
1998	441,430	736,926	30,417	39,068.36	69,485.12
1999	364,536	629,273	25,336	32,542.82	57,879.11
2000	357,943	603,853	27,058	34,754.22	61,812.19
2001	273,497	484,963	22,259	28,590.29	50,849.32
2002	222,610	403,044	6,919	8,887.14	15,806.24
2003	294,647	533,469	16,731	21,489.59	38,220.36
2004 (e)	377,623	683,701	20,806	26,723.39	47,528.95

Fuente: Fundación Pro Tejer en base a INDEC – MIP 97

#### Evolución del empleo total y directo de la Cadena de Valor Textil - Indumentaria



Fuente: Fundación Pro Tejer en base a INDEC – MIP 97

**Evolución de la participación del empleo del sector textil – indumentaria en el total del empleo industrial**



Fuente: Fundación Pro Tejer en base a CEP – Secretaría de Industria

## 1.4. INVERSIONES

El eslabonamiento industrial textil - indumentaria viene registrando una notable recuperación de la inversión productiva de acuerdo al monitoreo que realiza la Fundación Pro Tejer de las importaciones de bienes de capital del sector, en el año 2004 se realizaron importaciones de bienes de capital del orden de los 112 millones de dólares, un 78% superior al año 2003. La tendencia que se observa en el primer semestre de 2005 muestra una desaceleración en su crecimiento aunque la tasa de inversión, calculada con respecto al total importado, se mantuvo en un nivel del 9%; con respecto a igual período del 2004 las importaciones de Bienes de Capital y Piezas se redujeron un 8%. En relación a los países de orígenes se observaron subas en las importaciones de Alemania, China y Suiza que acumularon aproximadamente 5 millones de dólares que compensaron en parte la caída de 7 millones de dólares desde Austria, Bélgica e Italia.

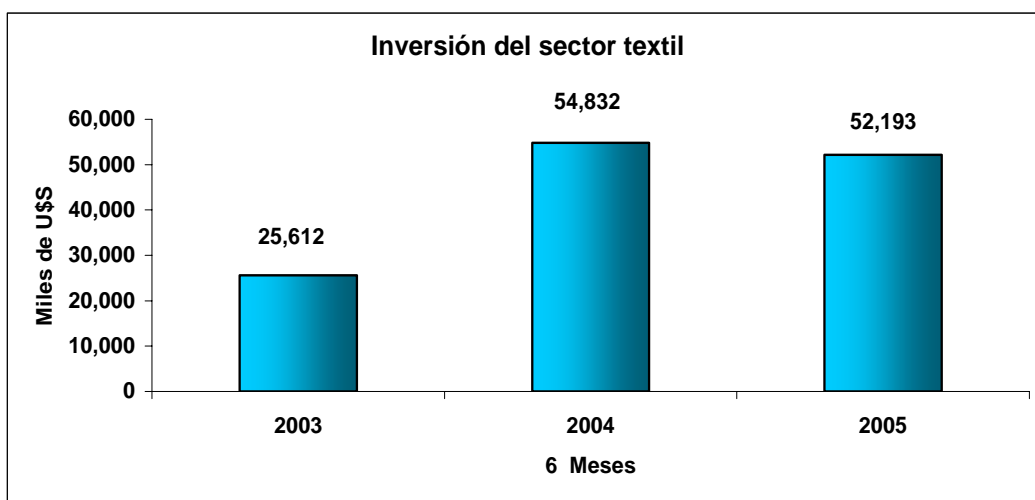
El incremento de las importaciones de bienes de capital desde China se debió a la compra de máquinas de coser, excluidas las automáticas, por 4,7 millones de dólares en el semestre. Desde Alemania llegaron Máquinas Hiladoras y sus partes por 2,5 millones de dólares; Platinas, agujas y otros artículos para mallas por 1,3 millones de dólares entre otros. Desde Suiza se destacaron las importaciones de Telares con mecanismo Jacquard.

### Importación de Productos textiles, Bienes de Capital y Piezas y Accesorios 1998 – 2004 y 6 meses 1998 - 2005

Período	Importación de productos textiles	Inversión				
		Total	Bienes de capital	Piezas y Accesorios	Tasa de inversión	Var%, resp.año anterior
Miles de dólares						
1998	1.112.497	136.881	114.500	22.381	12%	//
1999	926.678	83.747	67.558	16.189	9%	-39%
2000	989.649	83.818	69.244	14.574	8%	0%
2001	814.127	65.323	52.346	12.977	8%	-22%
2002	253.067	23.079	14.631	8.448	9%	-65%
2003	611.930	63.045	46.148	16.898	10%	173%
2004	761.347	112.135	90.681	21.454	15%	78%
<b>1° semestre</b>						
1998	553.244	71.351	59.118	12.233	11%	//
1999	448.223	36.619	28.378	8.241	6%	-52%
2000	512.558	45.009	37.398	7.611	7%	32%
2001	461.613	35.811	28.929	6.882	6%	-23%
2002	108.661	11.923	9.023	2.900	8%	-69%
2003	262.826	25.612	18.161	7.451	7%	101%
2004	358.465	54.832	45.180	9.652	13%	149%
2005	442.005	52.193	41.492	10.702	9%	-8%

Fuente: Fundación Pro Tejer en base a INDEC – Intercambio Comercial Argentino

**Evolución de las importaciones de Bienes de Capital y Partes y Piezas.  
6 meses 2003 – 2005**



Fuente: Fundación Pro Tejer en base a INDEC – Intercambio Comercial Argentino

**Principales orígenes de las importaciones de Bienes de Capital y sus Piezas y Accesorios. 1998- 2005 en miles de dólares.**

Período	Principales orígenes											
	Brasil	EEUU	Corea	China	Taiwán	Japón	Austria	Bélgica	España	Italia	Suiza	Alemania
1998	2.821	11.101	3.074	1.608	5.757	20.041	1.839	1.241	5.446	29.835	8.960	34.532
1999	1.430	6.061	1.688	777	3.877	9.410	1.420	270	4.792	25.345	6.873	16.068
2000	2.342	4.463	1.838	765	3.554	9.278	419	463	3.684	18.872	4.686	26.315
2001	1.568	3.738	1.891	1.421	3.422	5.882	1.490	1.570	3.905	17.518	3.958	12.447
2002	1.063	950	144	329	62	527	225	134	2.026	8.468	1.900	6.015
2003	2.121	3.154	2.191	2.995	3.219	3.467	125	668	4.877	17.516	6.378	13.311
2004	5.156	3.650	3.621	11.229	6.481	5.597	3.324	6.924	5.272	30.944	5.777	18.412
6 meses												
1998	1.580	6.236	1.617	539	3.075	8.032	1.295	909	3.124	17.309	5.597	14.824
1999	686	2.563	965	419	2.026	4.367	1.136	157	2.408	9.678	1.989	6.426
2000	1.087	2.334	1.179	331	1.459	5.031	107	324	1.429	9.328	3.239	16.522
2001	967	2.182	771	675	1.720	3.149	1.472	1.311	1.878	8.822	2.502	6.820
2002	184	374	40	313	37	239	36	17	1.512	5.035	391	3.100
2003	830	1.510	438	592	833	1.131	56	560	2.146	7.180	3.522	5.817
2004	1.944	2.533	1.903	4.804	3.058	2.718	3.191	4.811	2.401	12.250	2.945	9.514
2005	1.766	2.129	2.216	6.670	3.333	2.717	221	803	2.100	11.079	4.398	11.512

Fuente: Fundación Pro Tejer en base a INDEC – Intercambio Comercial Argentino

## 2. COMERCIO EXTERIOR

### 2.1. Balanza Comercial Sectorial

Durante el primer semestre de 2005 las importaciones de productos textiles registraron un aumento del 23% respecto al mismo período del año anterior, alcanzando 442 millones de dólares. Por su parte las exportaciones fueron de 243 millones de dólares, un 8% superior a igual período del 2004. De esta manera, durante los 6 meses de 2005 la balanza comercial del sector presentó un saldo deficitario de 199 millones de dólares. Con respecto a las importaciones, del análisis de las tendencias observadas entre los años 1998 (máximo nivel de la serie alcanzado) y 2005, se estima para el año 2005 un total de importaciones cercano a los 880 millones de dólares.

#### Balanza Comercial de Productos Textiles – Meses 2004 / 2005

Período	Exportación			Importación			Saldo	
	2004	2005	Var% Resp. Igual Per. 2004	2004	2005	Var% Resp. Igual Per. 2004	2004	2005
	Miles de dólares			Miles de dólares			Miles de dólares	
Enero	38.373	35.201	-8,3%	59.010	65.153	10,4%	-20.637	-29.952
Febrero	33.040	38.707	17,2%	47.463	68.268	43,8%	-14.423	-29.561
Marzo	42.827	41.777	-2,5%	67.501	77.556	14,9%	-24.674	-35.779
Abril	37.204	47.289	27,1%	57.319	73.964	29,0%	-20.115	-26.675
Mayo	38.061	41.773	9,8%	61.301	79.842	30,2%	-23.240	-38.069
Junio	36.457	38.563	5,8%	65.871	77.222	17,2%	-29.414	-38.659
<b>6 meses</b>	<b>225.962</b>	<b>243.310</b>	<b>7,7%</b>	<b>358.465</b>	<b>442.005</b>	<b>23,3%</b>	<b>-132.503</b>	<b>-198.695</b>
Julio	38.318			65.376			-27.058	
Agosto	39.563			71.317			-31.754	
Septiembre	39.535			67.502			-27.967	
Octubre	38.192			62.835			-24.643	
Noviembre	37.587			67.687			-30.100	
Diciembre	43.623			68.165			-24.542	
<b>Año</b>	<b>462.780</b>			<b>761.347</b>			<b>-298.567</b>	

Fuente: Fundación Pro Tejer en base a INDEC – Intercambio Comercial Argentino

El 8% de aumento de las exportaciones está explicado por el incremento de casi todos los rubros salvo Hilados que disminuyeron un 13%, principalmente Hilados de Algodón (-48%) y Filamentos (-11%). Con respecto a las subas se destacan las exportaciones de Algodón sin cardar ni peinar, que duplicaron a las exportaciones de igual período del año anterior alcanzando el valor de 14,4 millones de dólares, debido principalmente al aumento en las cantidades ya que los precios registraron una baja del 33% (el precio promedio registrado en el 1° semestre del 2004 fue de 1.343 U\$S por tonelada & 1° semestre de 2005, 881 U\$S la tonelada).

El aumento del 23% de las importaciones, en los primeros 6 meses del 2005, se debió al dinamismo de los siguientes rubros: Hilados con un incremento del 44% como producto de la suba de los hilados de algodón, que duplicaron la cifra de igual período del año 2004, fibras discontinuas (Hilados de fibras acrílicas o modacrílicas sin acondicionar) y

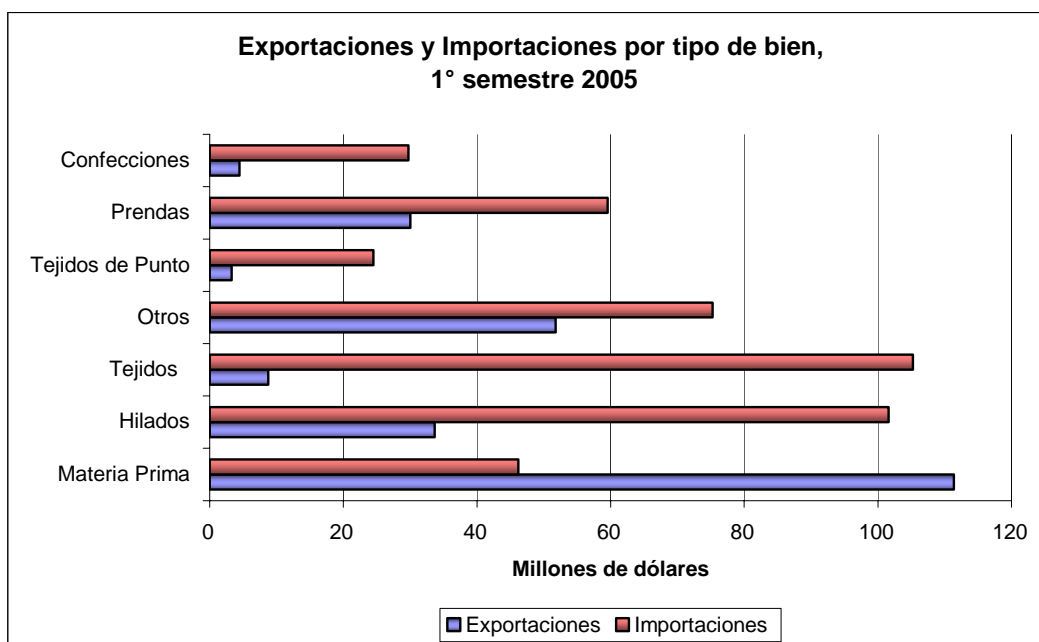
filamentos (Hilados sencillos de nailon o poliéster ) que registraron variaciones del orden del 59 y 22% superiores al primer semestre del 2004 respectivamente. Con respecto a los Tejidos las compras externas se incrementaron en el período un 17% debido principalmente a la suba de los tejidos de hilados de algodón (37%) y Tejidos de fibras discontinuas (4%) ya que los tejidos de lana disminuyeron un 3%. También presentaron incrementos significativos la Confecciones (41%), Prendas (34%), Tejidos de punto (2,4%) y Otros textiles (28%). Con respecto a las materias primas las mismas disminuyeron un 7% debido principalmente a la caída en las importaciones de algodón (-36%).

### Exportaciones e importaciones de productos textiles, según tipo de producto.

**Año 2004 – 6 meses 2005**

Tipo de producto	Exportación			Importación		
	Año 2004*	Ene-Junio 2005*	Var. % Resp. a igual período del año anterior	Año 2004*	Ene-Junio 2005*	Var. % Resp. a igual período del año anterior
	Miles de dólares	Miles de dólares		Miles de dólares	Miles de dólares	
<b>Productos textiles</b>	<b>462.778</b>	<b>243.310</b>	<b>7,7</b>	<b>761.347</b>	<b>442.005</b>	<b>23,3</b>
<b>Materia Prima</b>	<b>201.234</b>	<b>111.336</b>	<b>6,4</b>	<b>100.351</b>	<b>46.201</b>	<b>-6,9</b>
Algodón	14.296	14.471	112,4	40.321	12.855	-36,0
Fibra Vegetal	4	1	//	242	153	-0,1
Fibras Manufacturadas	10.044	6.321	40,1	56.202	31.683	15,9
Lana	176.890	90.542	-2,9	3.570	1.497	-26,2
Seda	0	0	//	16	13	-18,8
<b>Hilados</b>	<b>75.056</b>	<b>33.662</b>	<b>-12,9</b>	<b>154.636</b>	<b>101.571</b>	<b>44,3</b>
Algodón	11.636	3.644	-48,4	22.255	17.742	100,7
Fibra Vegetal	6	8	118,9	548	263	21,3
Fibras Discontinuas	4.019	3.092	54,0	50.018	37.816	58,9
Filamentos	58.534	25.946	-10,8	81.091	45.384	22,0
Lana	862	971	103,7	722	365	16,6
Seda	0	0	//	3	2	-22,5
<b>Tejidos</b>	<b>19.356</b>	<b>8.764</b>	<b>2,0</b>	<b>196.708</b>	<b>105.225</b>	<b>16,5</b>
Algodón	11.762	5.142	-8,5	88.505	52.003	37,2
Fibra Vegetal	23	33	222,2	3.442	1.422	78,5
Fibras Discontinuas	1.613	810	34,8	43.699	21.160	4,0
Filamentos	5.801	2.756	19,3	54.284	26.690	-3,3
Lana	154	21	-55,1	5.643	3.335	4,2
Seda	2	1	//	1.135	614	34,6
<b>Otros</b>	<b>88.085</b>	<b>51.749</b>	<b>29,4</b>	<b>123.940</b>	<b>75.243</b>	<b>28,0</b>
Alfombras	4.704	2.319	13,9	9.567	6.656	55,5
Art. Técnicos	34.616	17.946	9,4	55.741	31.541	27,1
Guata, Fieltros, etc.	38.946	21.621	12,4	36.219	19.783	22,0
Terc. Tul y Bordados	9.819	9.863	326,3	22.414	17.263	28,4
<b>Tejidos de Punto</b>	<b>7.602</b>	<b>3.306</b>	<b>0,3</b>	<b>40.537</b>	<b>24.475</b>	<b>2,4</b>
<b>Prendas</b>	<b>61.911</b>	<b>30.019</b>	<b>11,4</b>	<b>94.112</b>	<b>59.553</b>	<b>34,3</b>
Prendas de Punto	37.159	18.020	12,4	35.419	21.591	31,9
Prendas Planas	24.752	11.999	9,9	58.693	37.961	35,6
<b>Confecciones</b>	<b>9.534</b>	<b>4.475</b>	<b>15,2</b>	<b>51.062</b>	<b>29.737</b>	<b>40,7</b>

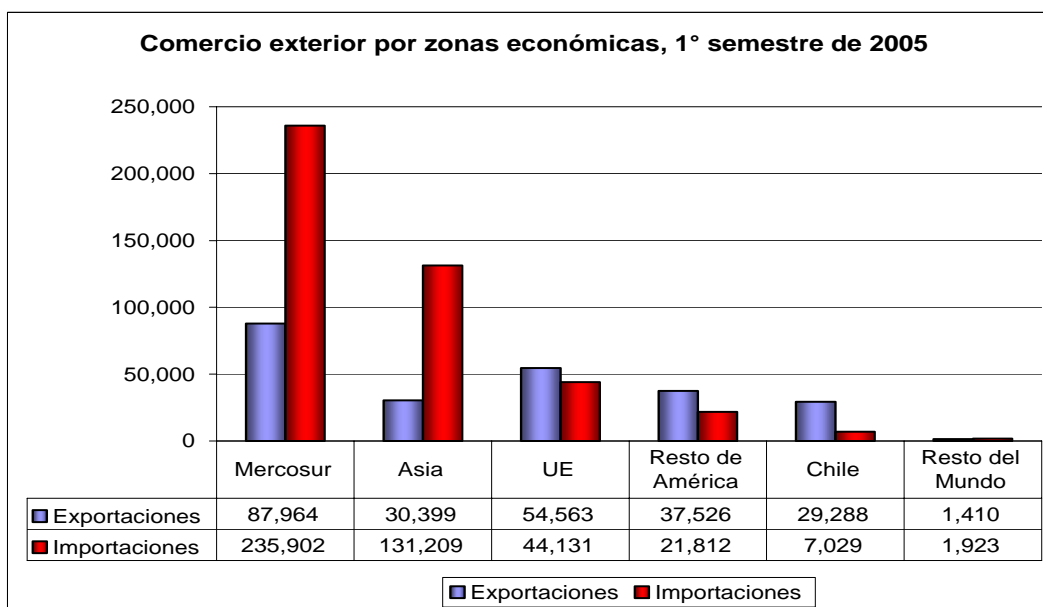
## Exportaciones e importaciones por tipo de bien, 5 primeros meses de 2005



Fuente: Fundación Pro Tejer en base a INDEC – Intercambio Comercial Argentino

En los primeros 6 meses de 2005 los principales destinos de las exportaciones fueron los países del MERCOSUR, principalmente Brasil, y en segundo lugar los países de la Unión Europea. Con respecto a las importaciones, en el mismo período, los principales orígenes fueron MERCOSUR y países de Asia..

## Comercio Exterior por Zonas Económicas, 6 primeros meses de 2005 En miles de U\$S



Fuente: Fundación Pro Tejer en base a INDEC – Intercambio Comercial Argentino

**Importación de productos textiles según tipo de productos y país de origen, 6 meses 2005. En miles de dólares**

	Textiles		Materias Primas		Hilados		Tejidos	
	6 meses 2005	Var% resp.6M04	6 meses 2005	Var% resp.6M04	6 meses 2005	Var% resp.6M04	6 meses 2005	Var% resp.6M04
<b>Total general</b>	<b>442.005</b>	<b>23,3</b>	<b>46.201</b>	<b>-6,9</b>	<b>101.571</b>	<b>44,3</b>	<b>105.225</b>	<b>16,5</b>
Brasil	211.274	19,4	27.583	-19,3	46.406	36,4	55.805	33,5
China	27.085	87,5	535	-13,3	6.091	157,7	4.548	55,7
Indonesia	26.714	43,1	0	//	17.463	92,4	2.877	34,7
Corea	26.339	-6,1	515	114,7	5.289	-22,2	10.963	-16,6
Uruguay	14.239	39,6	81	40,7	253	317,6	2.071	-8,6
EEUU	13.422	44,3	1.393	56,7	1.880	-4,1	1.350	135,6
Italia	11.648	33,2	486	40,5	4.855	79,0	1.468	29,0
Pakistán	11.164	1,7	0	//	538	//	10.217	-5,8
Paraguay	10.389	34,9	0	-100,0	313	1651,2	1.867	8,7
India	10.052	78,5	115	28,9	4.748	65,3	1.809	62,6
España	10.031	-7,5	2.701	-35,1	122	-53,2	1.725	53,7
Taiwán	9.728	-10,2	436	348,1	1.010	-34,0	5.394	2,4
Chile	7.029	11,8	157	-89,8	1.448	80,0	2.378	20,4
México	4.878	87,4	4.412	129,8	141	4,3	0	-100,0
Tailandia	4.432	-1,7	0	//	1.680	232,7	151	-89,6
Alemania	4.256	-6,0	1.635	11,9	426	-49,0	36	581,2
Otros Países	39.325	//	6.152	//	8.907	//	2.566	//

**Importación de productos textiles según tipo de productos y país de origen, 6 meses 2005. En miles de dólares – (Conclusión)**

	Otros		Tejidos de punto		Prendas		Confecciones	
	6 meses 2005	Var% resp.6M04	6 meses 2005	Var% resp.6M04	6 meses 2005	Var% resp.6M04	6 meses 2005	Var% resp.6M04
<b>Total general</b>	<b>75.243</b>	<b>28,0</b>	<b>24.475</b>	<b>2,4</b>	<b>59.553</b>	<b>34,3</b>	<b>29.737</b>	<b>40,7</b>
Brasil	35.934	21,8	10.546	32,1	12.009	-1,1	22.990	32,9
China	6.783	57,4	429	54,8	7.329	115,2	1.370	147,2
Indonesia	378	156,8	4.988	-23,8	994	41,0	14	-72,7
Corea	5.363	70,3	2.869	-0,1	1.218	-32,4	122	190,3
Uruguay	165	136,8	1.519	26,4	9.003	51,1	1.146	95,8
EEUU	7.786	51,4	148	53,4	160	-39,7	706	88,4
Italia	2.666	7,2	100	33,3	1.918	5,3	155	-6,5
Paquistán	57	//	0	//	352	187,5	0	//
Paraguay	1.658	84,5	35	//	5.899	55,6	618	43,2
India	672	60,9	0	-100,0	1.989	143,5	719	125,1
España	2.466	8,0	401	3,5	2.557	3,1	59	-58,3
Taiwan	616	10,7	1.585	-40,6	681	-1,7	7	-64,6
Chile	875	23,6	572	23,7	1.245	90,9	354	143,8
Mexico	85	-59,1	3	-67,6	156	11,4	82	//
Tailandia	541	272,5	889	-9,2	1.125	-20,9	44	//
Alemania	2.001	-4,5	80	29,7	76	19,7	1	-77,8
Otros Países	7.196	//	313	//	12.840	//	1.350	//

Fuente: Fundación Pro Tejer en base a INDEC – Intercambio Comercial Argentino

Desde la óptica del origen de las importaciones, en los primeros 6 meses de 2005, Brasil representó el 48% del total, que junto a China, Corea, y Uruguay totalizaron el 70% de la suma total.

Desde Indonesia se destacan las subas de un 92% de las importaciones de Hilados y una baja del 24% en Tejidos de puntos. Con respecto a Corea, en este período, las importaciones disminuyeron un 6% debido a las bajas registradas en Hilados (-22%) y Tejidos (-17%) si bien Otros textiles se incrementaron un 70%. Uruguay registró una suba del 38% debido principalmente a la importación de prendas de vestir que se incrementó un 47% alcanzando el valor de 7,8 millones de dólares.

## 2.2. Importaciones de Brasil

Las importaciones desde Brasil registraron en los primeros 6 meses de 2005 un aumento del 19% con respecto a igual período del año anterior. Todos los rubros tuvieron un comportamiento positivo salvo las Materias primas que disminuyeron un 19% debido a la caída en la importación de fibra de algodón (-34%). Los Hilados de algodón y los Tejidos de algodón registraron subas del 100% y 35% respectivamente. Del resto de los rubros se pueden mencionar las importaciones de Confecciones por 23 millones de dólares, un 33% superior a igual período del año anterior; Artículos Técnicos (principalmente Tela para Neumáticos, 16 millones de dólares); Prendas de vestir con 12 millones de dólares y Tejidos de punto por 11 millones de dólares.

### Brasil. Importación de productos textiles según tipo y producto, 6 meses 2005.

Tipo	Producto	Brasil		
		Año 2004	6 meses 2005	
		Miles de dólares	Miles de dólares	Var%.resp.6M04
<b>Total Brasil</b>		<b>387.921</b>	<b>211.274</b>	<b>19,4</b>
<b>1-Materia Prima</b>		<b>67.770</b>	<b>27.583</b>	<b>-19,3</b>
	Algodón	39.490	12.798	-33,7
	Fibra Vegetal	16	1	-89,0
	Fibras Manufacturadas	28.263	14.784	-0,6
<b>2-Hilados</b>		<b>75.608</b>	<b>46.406</b>	<b>36,4</b>
	Algodón	19.486	15.443	100,2
	Fibra Vegetal	148	62	4,6
	Fibras Discontinuas	29.976	17.207	17,6
	Filamentos	25.961	13.692	18,0
	Lana	36	1	-86,3
	Seda	1	1	-5,0
<b>3-Tejidos</b>		<b>94.243</b>	<b>55.805</b>	<b>33,5</b>
	Algodón	76.515	45.730	34,7
	Fibra Vegetal	558	325	95,2
	Fibras Discontinuas	4.501	2.472	19,5
	Filamentos	11.827	6.769	30,9
	Lana	739	496	35,4
	Seda	102	14	-74,9
<b>4-Otros</b>		<b>59.859</b>	<b>35.934</b>	<b>21,8</b>
	Alfombras	5.620	3.528	27,8
	Art. Técnicos	28.535	16.108	22,2
	Guata, Fieltros, etc.	14.631	9.304	47,2
	Terc. Tul y Bordados	11.073	6.995	-3,3
<b>5-Tejidos de Punto</b>		<b>17.973</b>	<b>10.546</b>	<b>32,1</b>
<b>6-Prendas</b>		<b>32.348</b>	<b>12.009</b>	<b>-1,1</b>
	Prendas de Punto	18.957	6.298	-9,9
	Prendas Planas	13.391	5.711	10,8
<b>7-Confecciones</b>		<b>40.121</b>	<b>22.990</b>	<b>32,9</b>

Fuente: Fundación Pro Tejer en base a INDEC – Intercambio Comercial Argentino

### 2.3. Importaciones de China

Las importaciones desde China se incrementaron en los primeros 6 meses de 2005 un 88%, alcanzando un valor de 27 millones de dólares. Los principales aumentos se registraron en los Hilados de filamento por 6 millones de dólares; Tejidos de fibras discontinuas por 2,6 millones de dólares; Otros textiles como Terciopelo, Tul y Bordados por 5,4 millones de dólares y 7,3 millones de dólares de Prendas (de Punto y Planas).

#### China. Importación de productos textiles según tipo y producto, 6 meses 2005.

Tipo	Producto	China		
		Año 2004	6 meses 2005	
		Miles de dólares	Miles de dólares	Var%.resp.6M04
<b>Total País</b>		<b>33.117</b>	<b>27.085</b>	<b>87,5</b>
1-Materia Prima		<b>1.025</b>	<b>535</b>	<b>-13,3</b>
	Algodón	-	-	-
	Fibras Manufacturadas	1.002	528	-12,5
	Lana	9	7	//
	Seda	14	0	-100,0
2-Hilados		<b>5.146</b>	<b>6.091</b>	<b>157,7</b>
	Algodón	11	8	2,5
	Fibra Vegetal	-	-	-
	Fibras Discontinuas	3.463	1.835	-8,9
	Filamentos	1.671	4.247	1149,8
	Seda	1	0	-100,0
3-Tejidos		<b>9.267</b>	<b>4.548</b>	<b>55,7</b>
	Algodon	2.224	987	229,1
	Fibra Vegetal	1.226	381	53,8
	Fibras Discontinuas	4.533	2.645	33,3
	Filamentos	1.228	490	28,1
	Lana	-	-	-
	Seda	56	45	634,2
4-Otros		<b>9.061</b>	<b>6.783</b>	<b>57,4</b>
	Alfombras	66	11	17,3
	Art. Tecnicos	2.950	1.167	77,8
	Guata, Fielros, etc.	767	184	-55,2
	Terc. Tul y Bordados	5.278	5.420	67,8
5-Tejidos de Punto		<b>425</b>	<b>429</b>	<b>54,8</b>
6-Prendas		<b>5.843</b>	<b>7.329</b>	<b>115,2</b>
	Prendas de Punto	2.361	3.209	142,2
	Prendas Planas	3.481	4.120	98,0
7-Confecciones		<b>2.350</b>	<b>1.370</b>	<b>147,2</b>

Fuente: Fundación Pro Tejer en base a INDEC – Intercambio Comercial Argentino

## 2.4. Participación de Mercado Textil por Origen de la Oferta

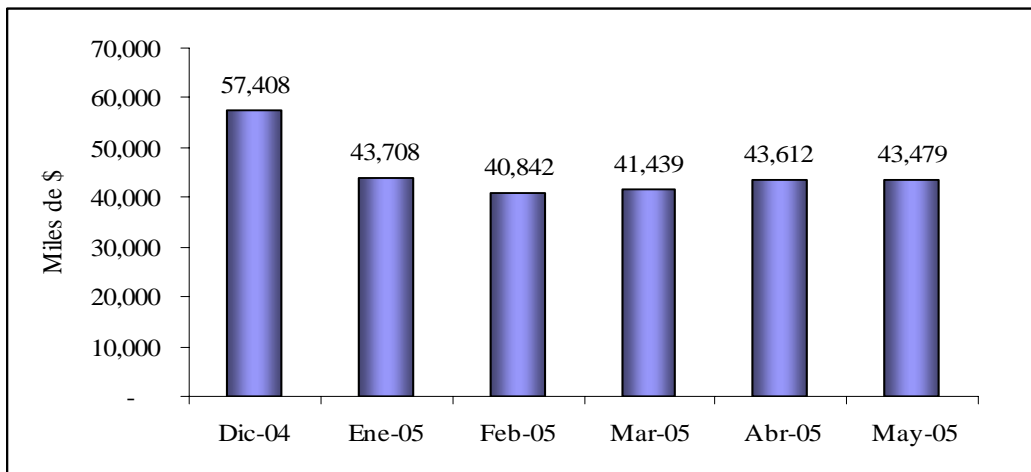
Período	Producción a Pcio de Mercado \$	Importaciones CIF U\$S	Importaciones Ajuste a Pesos	Importaciones Ajuste Nacionalización y Margen	Total Mercado	Market Share Importado
1998	11,857,788,870	1,112,497,000	1,112,497,000	2,781,242,500	14,639,031,370	19.0%
1999	9,160,479,880	926,678,000	926,678,000	2,316,695,000	11,477,174,880	20.2%
2000	8,685,138,262	989,649,000	989,649,000	2,474,122,500	11,159,260,762	22.2%
2001	7,780,312,808	814,127,000	814,127,000	2,035,317,500	9,815,630,308	20.7%
2002	6,629,469,860	253,067,000	746,547,650	1,866,369,125	8,495,838,985	22.0%
2003	9,662,466,290	611,930,000	1,805,193,500	4,512,983,750	14,175,450,040	31.8%
2004*	10,353,246,018	760,966,000	2,244,849,700	5,612,124,250	15,965,370,268	35.2%

### 3. COMERCIO DOMÉSTICO

#### 3.1. SUPERMERCADOS<sup>1</sup>

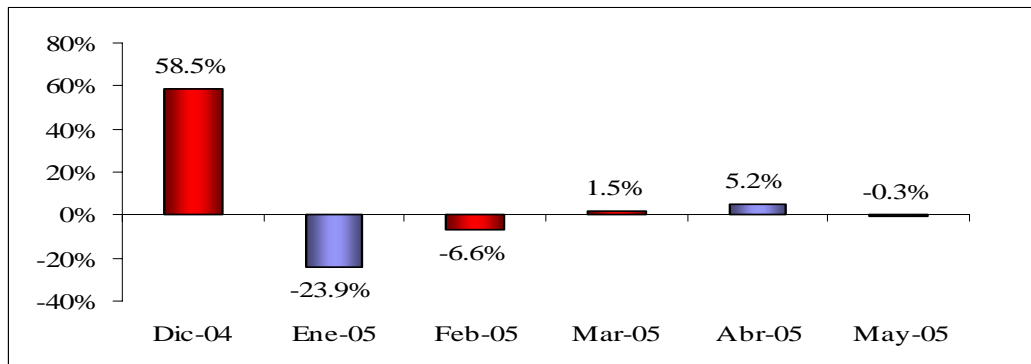
Las ventas a precios corrientes del rubro “Indumentaria, calzado y textiles para el hogar” en el mes de Mayo de 2005 alcanzaron a \$43,5 millones, lo que implica una leve disminución de -0,3% respecto a abril de 2005 y una estabilidad respecto a igual mes del año anterior con una variación positiva del 0,18%. La participación de las ventas del rubro respecto al total de las ventas en supermercado durante el mes de mayo de 2005 fue de 2,7%.

**Evolución de las Ventas de “Indumentaria, calzado y textiles para el hogar” en el último semestre. En miles de \$**



Fuente: Fundación Pro Tejer en base a INDEC

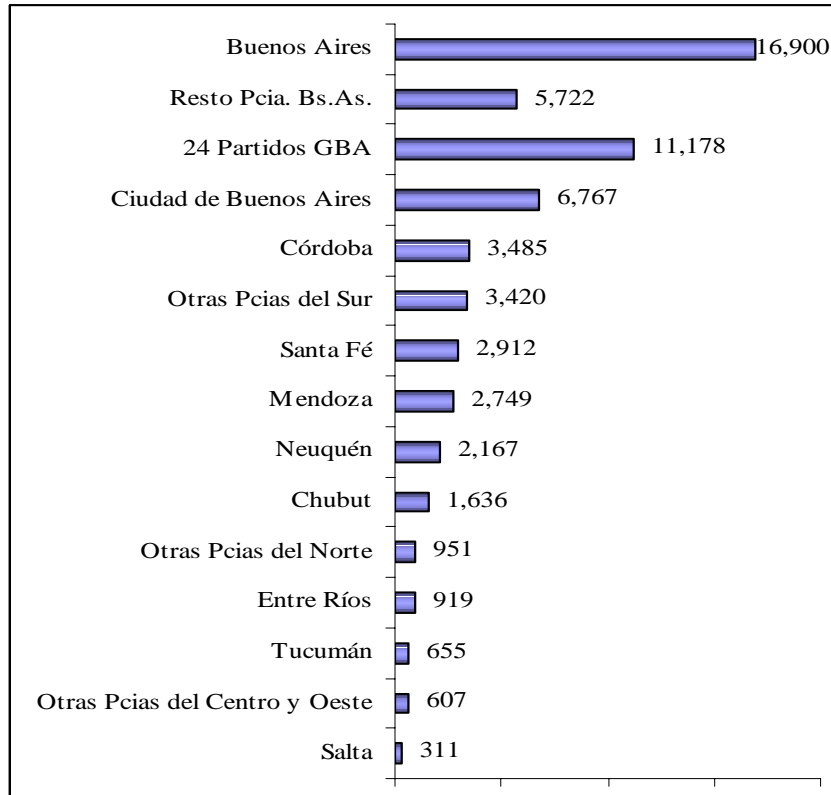
**Variación de las Ventas de “Indumentaria, calzado y textiles para el hogar” en el último semestre. En porcentaje respecto al mes anterior**



Fuente: Fundación Pro Tejer en base a INDEC

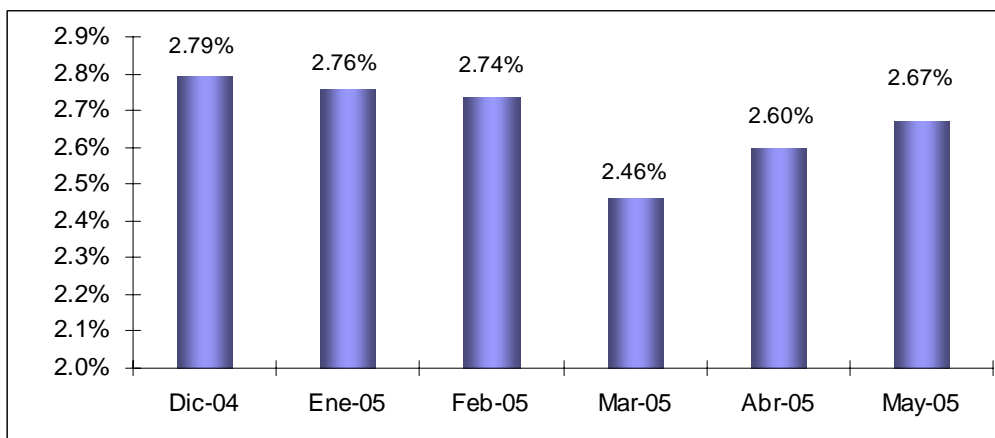
<sup>1</sup> La información de esta sección surge del procesamiento de la Encuesta de Supermercados del INDEC que indaga la actividad comercial de 73 cadenas de supermercados y que representa al 97% del sector, realizada sobre todos los locales con superficie de ventas superiores a los 300m<sup>2</sup>

**Ventas de “Indumentaria, calzado y textiles para el hogar” en Mayo de 2005, según jurisdicción. En miles de \$**



Fuente: Fundación Pro Tejer en base a INDEC

**Participación de las Ventas de “Indumentaria, calzado y textiles para el hogar” respecto del total de ventas en supermercados durante el último semestre.**



Fuente: Fundación Pro Tejer en base a INDEC

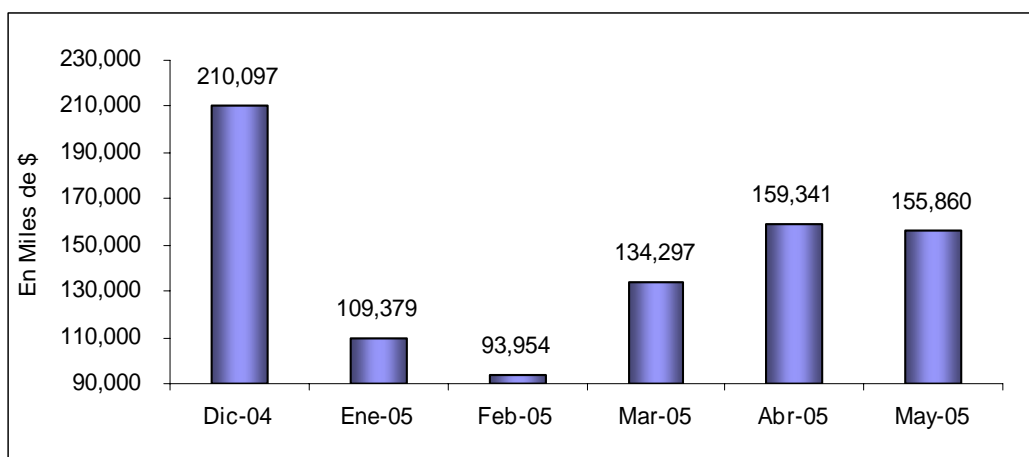
### 3.2. CENTROS DE COMPRA – SHOPPING CENTERS<sup>2</sup>

Durante el mes de Mayo de 2005 en los 1.088 locales activos de venta de “Indumentaria y calzado” se han realizado ventas por el monto superior a los 156 millones de pesos, lo que equivale al 52,5% del total de ventas registradas en los Shoppings.

Este comportamiento en las ventas del rubro durante el mes de mayo implicó una disminución –2,2% respecto a abril de 2005 y un aumento del 19,4% respecto a igual mes del año anterior.

De esta forma, la venta promedio por local activo del rubro superó los 143 mil pesos y la venta promedio por m<sup>2</sup> alcanzó los 1.435 pesos. Los 1.088 locales activos en el mes de abril de 2005 han cubierto un área bruta locativa total de 108.625 m<sup>2</sup>, lo que arroja un promedio de área locativa por local activo equivalente a los 100m<sup>2</sup>.

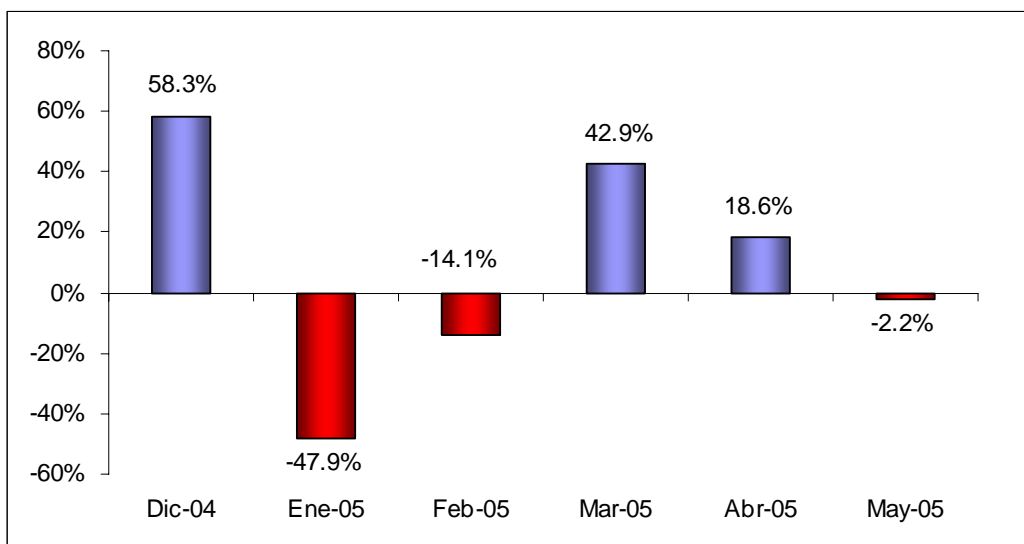
#### **Evolución de las Ventas de “Indumentaria y calzado” en el último semestre. En miles de \$**



Fuente: Fundación Pro Tejer en base a INDEC

<sup>2</sup> La información de esta sección proviene de la Encuesta de Centros de Compra del INDEC que indaga la actividad de las 28 empresas de Shopping Centers radicadas en la Ciudad de Buenos Aires y en los 24 Partidos del Gran Buenos Aires.

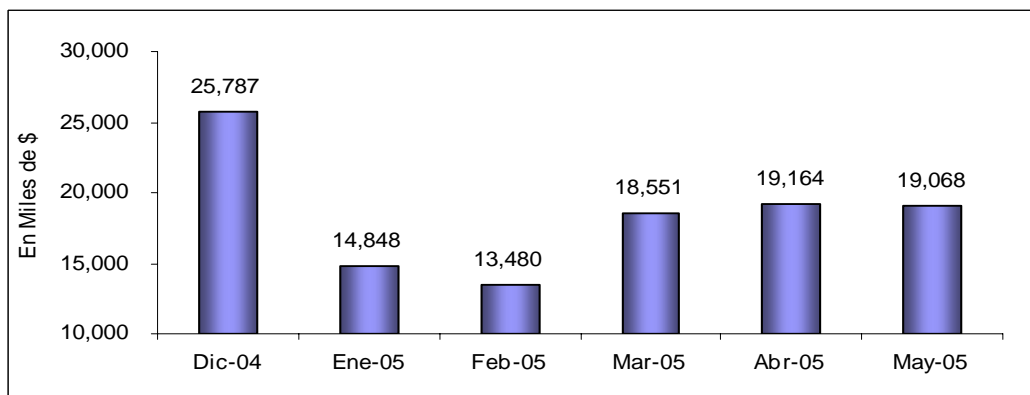
**Variación de las Ventas de “Indumentaria y calzado” en el último semestre.  
En por ciento respecto al mes anterior**



Fuente: Fundación Pro Tejer en base a INDEC

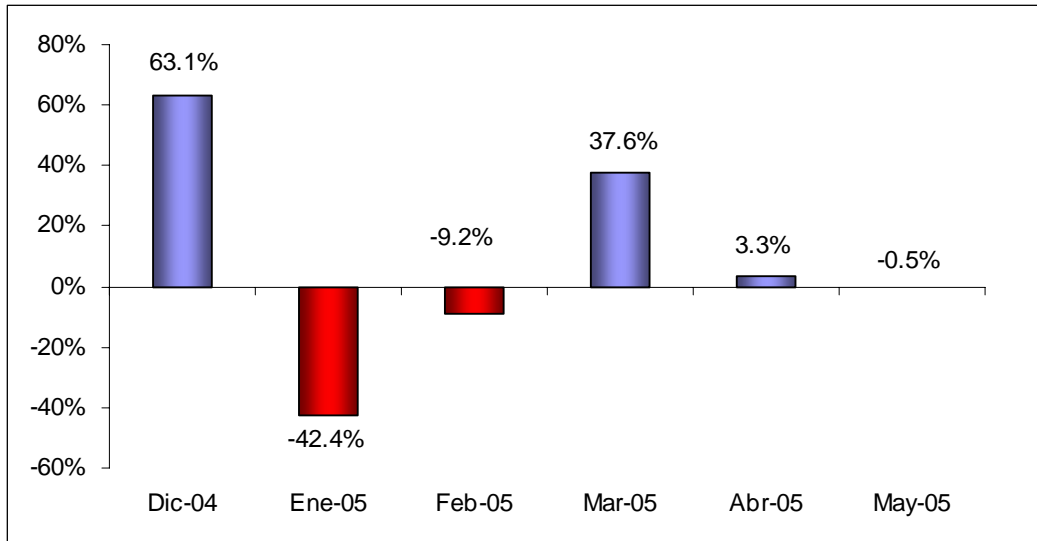
Por su parte, durante el mes de mayo de 2005 en los 96 locales activos de venta de “Ropa deportiva y accesorios” se han realizado ventas por un monto apenas superior a los 19 millones de pesos, lo que equivale al 6,4% del total de ventas registradas en los Shoppings. Este comportamiento en las ventas del rubro implicó que el rubro registrara una leve disminución del -0,5% respecto del mes de abril de 2005 y un aumento del 27% respecto a igual mes del año anterior. De esta forma, la venta promedio por local activo del rubro alcanzó a los 198.6 mil pesos y la venta promedio por m<sup>2</sup> se ubicó en 953 pesos. Los 96 locales activos en el mes de mayo de 2005 han cubierto un área bruta locativa total de 20.001 m<sup>2</sup>, lo que arroja un promedio de área locativa por local activo equivalente a los 208m<sup>2</sup>.

**Evolución de las Ventas de “Ropa deportiva y accesorios” en el último semestre.  
En miles de \$**



Fuente: Fundación Pro Tejer en base a INDEC

**Variación de las Ventas de “Ropa deportiva y accesorios” en el último semestre.  
En por ciento respecto al mes anterior**



Fuente: Fundación Pro Tejer en base a INDEC

## 4. PRECIOS

### 4.1. Índice de Precios Internos al por Mayor (IPIM)

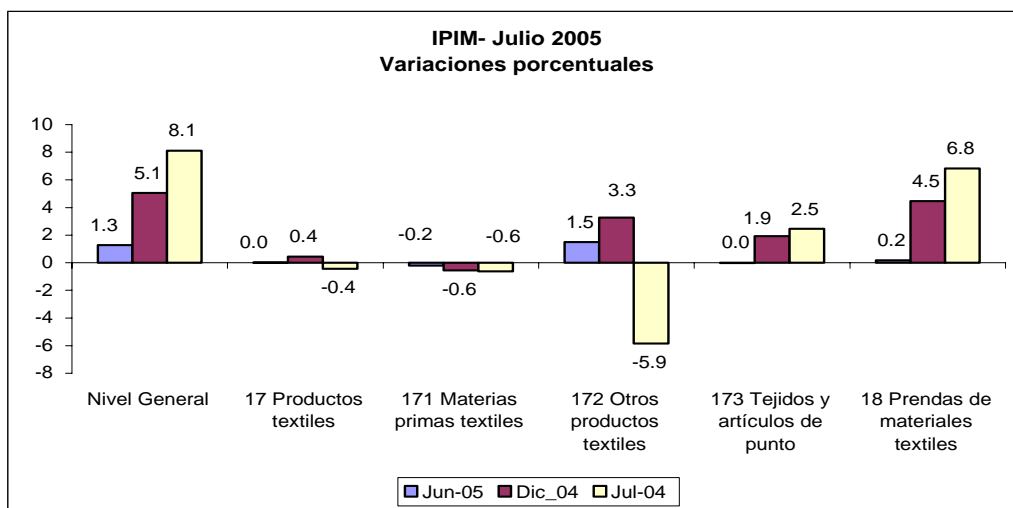
El IPIM en su Nivel General durante el mes de julio de 2005 registró una variación del 1,27% con respecto al mes anterior y de 8,11% con respecto a igual mes del año anterior. Por su parte, las variaciones de precios del sector textil se mantuvieron estables en el mes de julio con respecto a junio del 2005 (0,02%), mientras que en relación a Diciembre del 2004 fue del 0,44%, y de -0,44% con respecto a Julio del año pasado. Por su parte, el sector de la confección evidenció un crecimiento de sus precios del 0,18% respecto al mes anterior, del 4,47% respecto a diciembre y 6,82% en relación a igual mes del año anterior.

#### IPIM: Variaciones porcentuales del nivel general y textiles con sus principales aperturas

Concepto	Ponderación %	Variaciones porcentuales		
		Julio 2005 respecto:		
		Junio-05	Dic-04	Julio -04
<b>Nivel General</b>	<b>100,00</b>	<b>1,27</b>	<b>5,05</b>	<b>8,11</b>
17 Productos textiles	3,26	0,02	0,44	-0,44
171 Materias primas textiles	2,15	-0,20	-0,55	-0,63
172 Otros productos textiles	0,25	1,51	3,27	-5,86
173 Tejidos y artículos de punto	0,48	-0,01	1,93	2,45
18 Prendas de materiales textiles	2,60	0,18	4,47	6,82

Fuente: Fundación Pro Tejer en base a INDEC

Por lo expuesto, puede afirmarse que en el mes de julio del 2005 los índices mayoristas del sector textil no incidieron sobre la variación del Nivel General del IPIM.



## 4.2. Índice de Precios al Consumidor (IPC)

El Índice de Precios al Consumidor para la Capital Federal y los partidos que integran el Gran Buenos Aires registró en julio de 2005 en su Nivel General una variación positiva de 1,0% con relación al mes anterior y de 7,2% con respecto a diciembre del año anterior.

El Índice de Indumentaria, en julio registró una variación de -2,8% con relación al mes anterior, mientras que con respecto a diciembre de 2004 la variación registrada fue de 3,7%.

Los precios del Sector Indumentaria tiene un peso dentro del índice del 5,2% y registró en julio una incidencia de -0,17%. Se entiende por incidencia a la descomposición de la variación del nivel general con respecto a los capítulos del índice. La incidencia de un capítulo en el Nivel General mide lo que hubiera variado el Nivel General del Índice si el resto de los precios hubiesen permanecido constantes.

### **Incidencia de los capítulos en el Nivel General. Diciembre 2004 – Julio 2005**

	<b>Dic-04</b>	<b>Junio-05</b>	<b>Julio-05</b>
<b>Nivel general</b>	<b>0,80</b>	<b>0,90</b>	<b>1,00</b>
Alimentos y bebidas	0,23	0,27	0,41
Indumentaria	0,02	0,01	-0,17
Vivienda y servicios básicos	0,02	0,43	0,20
Equipamiento y mantenimiento del hogar	0,04	0,03	0,02
Atención médica y gastos para la salud	0,02	0,00	0,05
Transporte y comunicaciones	0,04	0,07	0,11
Esparcimiento	0,29	0,04	0,36
Educación	0,00	0,03	0,02
Otros bienes y servicios	0,17	0,03	0,02

Fuente: Fundación Pro Tejer en base a INDEC