

<p style="text-align: center;">SÍNTESIS ESTADÍSTICA MENSUAL DE LA FUNDACIÓN PRO TEJER DICIEMBRE DE 2005</p>

- ❑ **NIVEL DE ACTIVIDAD:** la industria textil registra durante los primeros diez meses de 2005 un incremento del 8,4% con relación a igual período del año anterior, mientras que el nivel general de la industria nacional aumentó un 7,6%.
- ❑ **USO DE CAPACIDAD INSTALADA:** el nivel de utilización de la capacidad instalada del sector textil para el mes de Octubre de 2005 se ubicó en 84,3%, registrando una caída del 4,3% respecto del nivel registrado en el mes anterior.
- ❑ **INVERSIONES:** Durante los primeros diez meses del 2005 las importaciones de bienes de capital y sus piezas y partes han aumentado un 13% respecto de lo registrado en el mismo período del año anterior, alcanzando los 96 millones de dólares.
- ❑ **PRECIOS MAYORISTAS DE BIENES NACIONALES:** en su nivel general y durante el mes de noviembre de 2005 el IPIM registró una variación del 0,1% con respecto al mes anterior; 9,7% respecto a diciembre del 2004 y de 10,7% respecto a igual mes del año anterior. Para los textiles, la variación de precios registrada fue de 0,7% con respecto al mes anterior, cuya incidencia sobre el nivel general fue positiva en 0,02.. Con respecto a las “prendas de materiales textiles”, la variación de precios fue de 2,0% con respecto al mes anterior, y la incidencia fue significativa en 0,03%.sobre el nivel general.
- ❑ **PRECIOS MINORISTAS DE BIENES NACIONALES E IMPORTADOS:** el Índice de Precios al Consumidor para la Capital Federal y los partidos que integran el Gran Buenos Aires registró en noviembre de 2005 una variación positiva de 1,2% con relación al mes anterior y de 11,1% con respecto a diciembre del año anterior. El Índice de Indumentaria, en Noviembre registró una variación del 1,4% con relación al mes anterior, mientras que con respecto a diciembre de 2004 la variación registrada fue de 12,6%. Los precios de la Indumentaria tienen un peso dentro del índice del 5,2%, por lo que la incidencia sobre el nivel general de precios al consumidor en el mes de noviembre de 2005 fue del orden de 0,08%..
- ❑ **BALANZA COMERCIAL 10 MESES DE 2005:** En el acumulado enero-octubre de 2005 las exportaciones de productos textiles registraron un aumento del 4,5% respecto al mismo período del año anterior, alcanzando un valor de 399 millones de dólares. Por su parte las importaciones fueron de 756 millones de dólares, un 20,9% superior a igual período del 2004. De esta manera, durante los diez meses de 2005 la balanza comercial del sector presentó un saldo deficitario de 358 millones de dólares.
- ❑ **BALANZA COMERCIAL ESTIMADA PARA EL 2005:** se estiman que para el año 2005 las exportaciones alcanzarán los 470 millones de dólares y por su parte las importaciones totales se ubicarán en una cifra cercana a los 880 millones de dólares, por lo que se espera un saldo de balanza comercial deficitario próximo a los 400 millones de dólares.

- **IMPORTACIONES DE BRASIL:** Las importaciones desde Brasil durante los primeros nueve meses de 2005 fueron de 368 millones de dólares (15,5% de aumento). Todos los rubros tuvieron un comportamiento positivo salvo las Materias primas que disminuyeron un 24,4%. Los Hilados, los Tejidos y Otros textiles (principalmente Tela para Neumáticos) registraron subas del 29,5%, 24,6% y 26,5% respectivamente. Del resto de los rubros se pueden mencionar las importaciones de Confecciones por 42 millones de dólares, un 23,4% superior a igual período del año anterior; Prendas de vestir con 28 millones de dólares y Tejidos de punto por 18 millones de dólares.
- **COMERCIO EN SUPERMERCADOS:** las ventas a precios corrientes del rubro “Indumentaria, calzado y textiles para el hogar” en el mes de septiembre de 2005 alcanzaron a \$39,7 millones de pesos, lo que implica un descenso del 4% respecto a agosto de 2005 y un incremento del 20% respecto a igual mes del año anterior. La participación de las ventas del rubro respecto al total de las ventas en supermercado durante el mes de septiembre de 2005 fue de 2,4%.
- **COMERCIO EN SHOPPINGS:** Durante el mes de septiembre de 2005 en los 1.114 locales activos de “Indumentaria y calzado” se han realizado ventas por un monto cercano a los 141 millones de pesos, lo que equivale al 48% del total de ventas registradas en los Shoppings. Este comportamiento en las ventas del rubro durante el mes de septiembre de 2005 implicó una caída de 0,5% respecto a las ventas registradas durante el mes de agosto de 2005 y un aumento del 24% respecto a igual mes del año anterior. De esta forma, la venta promedio por local activo del rubro alcanzó a los 126,5 de miles de pesos y la venta promedio por m² alcanzó los 1.265 pesos. Los 1.114 locales activos en el mes de septiembre de 2005 han cubierto un área bruta locativa total de 11.365 m², lo que arroja un promedio de área locativa por local activo equivalente a los 100m²
- Por su parte, y también en los Shoppings Center, durante el mes de septiembre de 2005 en los 95 locales activos de venta de “Ropa deportiva y accesorios” se han realizado ventas por un monto superior a los 21 millones de pesos, lo que equivale al 7,3% del total de ventas registradas en los Shoppings. Este comportamiento en las ventas implicó que el rubro registrara un descenso del 2,7% respecto del mes de agosto de 2005 y un aumento del 26% respecto a igual mes del año anterior. De esta forma, la venta promedio por local activo del rubro alcanzó a los 225 mil pesos y la venta promedio por m² se ubicó en 1.037 pesos. Los 95 locales activos en el mes de septiembre de 2005 han cubierto un área bruta locativa total de 20.613 m², lo que arroja un promedio de área locativa por local activo equivalente a los 217m².

**SÍNTESIS ESTADÍSTICA MENSUAL DE LA FUNDACIÓN PRO TEJER
DICIEMBRE DE 2005**

ÍNDICE

CONTENIDO	PÁGINA N°
1. Sector Industrial	4
1.1. Nivel de Actividad Industrial	4
1.2. Ingresos de Nuevas Empresas	7
1.3. Utilización de la Capacidad Instalada	8
1.4. Empleo en la Cadena de Valor Textil – Indumentaria	10
1.5. Inversiones	12
2. Precios	15
2.1. Precios Mayoristas (IPIM)	15
2.2. Precios Minoristas (IPC)	16
3. Comercio Exterior	17
3.1. Balanza Comercial Sectorial	17
3.2. Importaciones de Brasil	22
3.3. Participación de Mercado por Origen de Oferta	24
4. Comercio Doméstico	25
4.1. Supermercados	25
4.2. Centros de Compra - Shopping Center	27

1. SECTOR INDUSTRIAL

1.1. NIVEL DE ACTIVIDAD INDUSTRIAL

La industria textil registra durante los primeros diez meses de 2005 un incremento del 8,4% con relación a igual período del año anterior, mientras que el nivel general de la industria nacional aumentó un 7,6%.

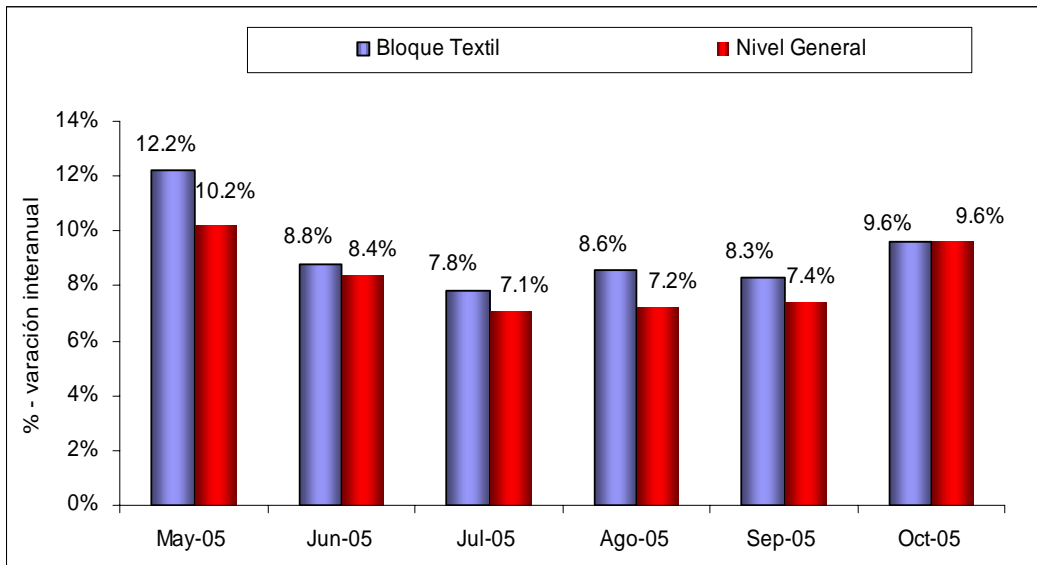
El crecimiento del sector durante los primeros diez meses del corriente año está relacionado con la fabricación de tejidos (8,6%) y la elaboración de hilado de algodón (8%), mientras que el rubro productor de fibras sintéticas y artificiales presenta una caída de su nivel de actividad de -2,5% respecto al mismo período del 2004.

Si se compara el desempeño de las ramas de actividad del bloque durante el mes de Octubre de 2005 respecto de Octubre de 2004 el sector registró un incremento del 9,6% de su nivel de actividad. Del mismo modo se comportó el nivel general de la industria, aumentando en igual magnitud (9,6%), durante el período indicado.

Industria Manufacturera - Industria Textil – Octubre de 2005			
Sector	Variación porcentual		
	Respecto al mes anterior	Respecto a igual mes del año anterior	Del acumulado Enero05/Octubre05 respecto del acumulado Enero04/Octubre04
Nivel General Industria	2,9	9,6	7,6
Cadena Textil	0,8	9,6	8,4
Hilados de algodón	-1,7	7,1	7,6
Fibras sintéticas	13,9	-2,2	-2,1
Tejidos	-2,5	6,0	8,6

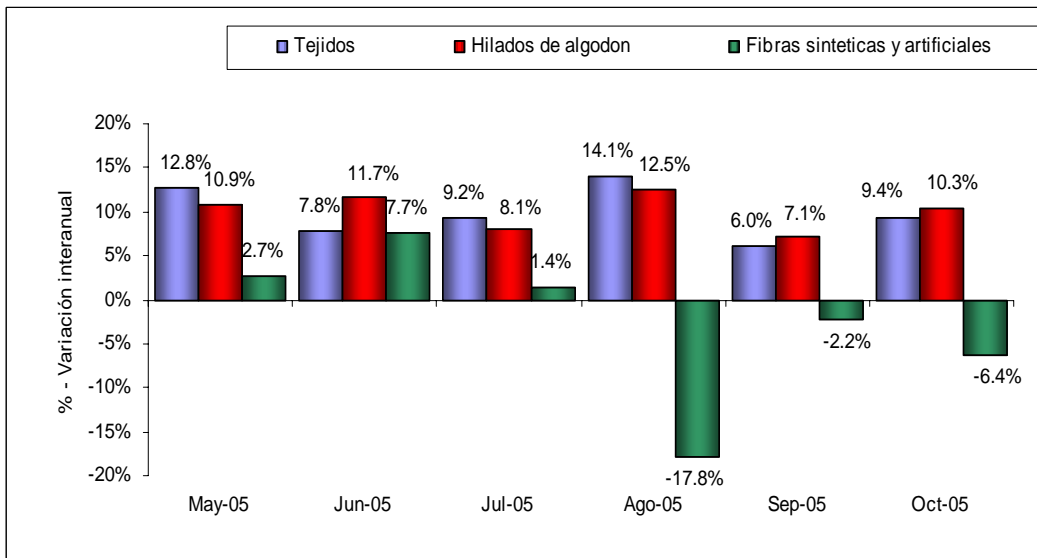
Fuente: Fundación Pro Tejer en base a INDEC – Estimador Mensual Industrial (EMI)

Variación interanual del nivel de actividad del bloque textil y nivel general de la industria. Últimos seis meses, en por ciento.



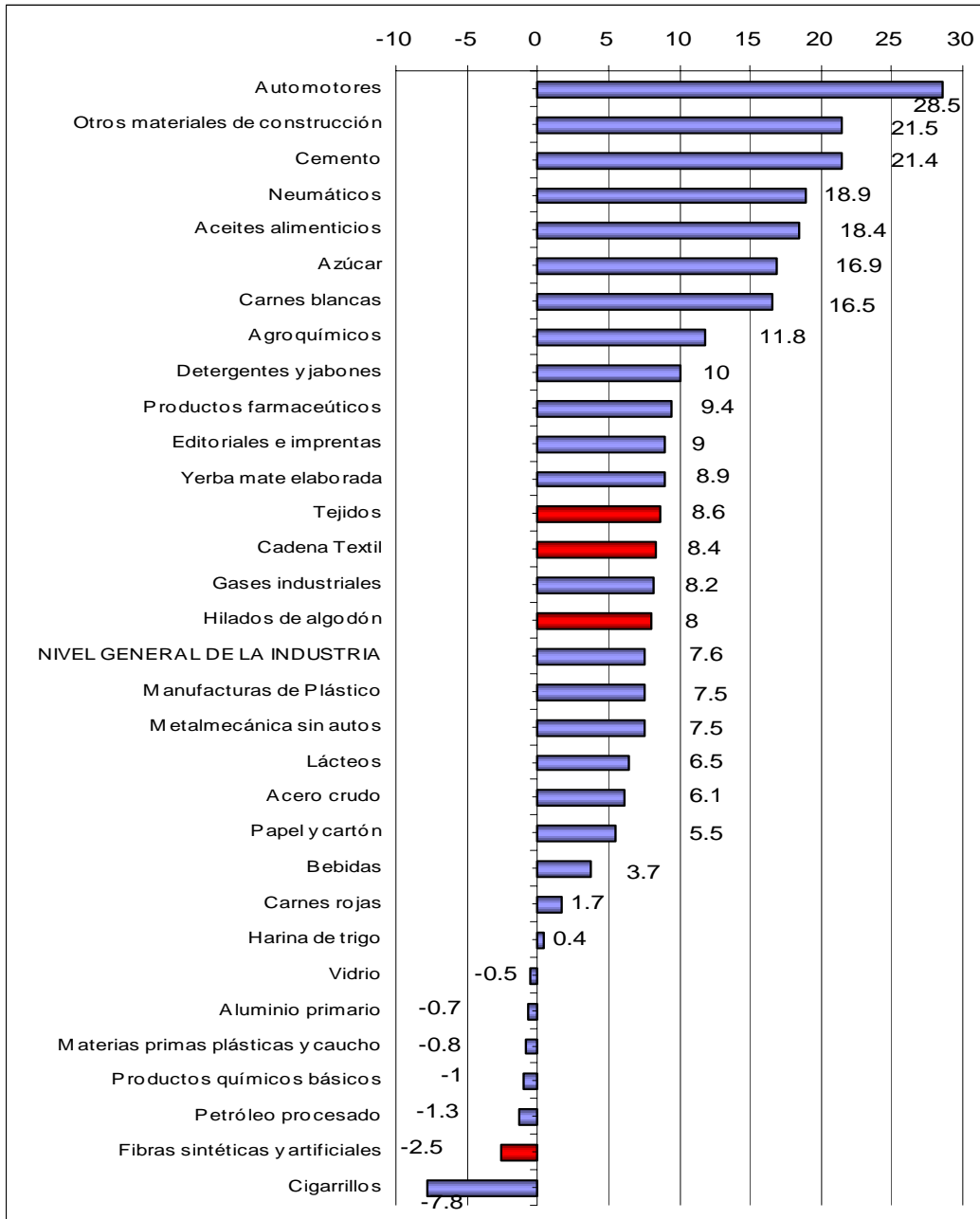
Fuente: Fundación Pro Tejer en base a INDEC – Estimador Mensual Industrial (EMI)

Variación interanual del nivel de actividad de los sectores: Tejidos, Hilados de algodón y Fibras sintéticas. Último semestre, en por ciento.



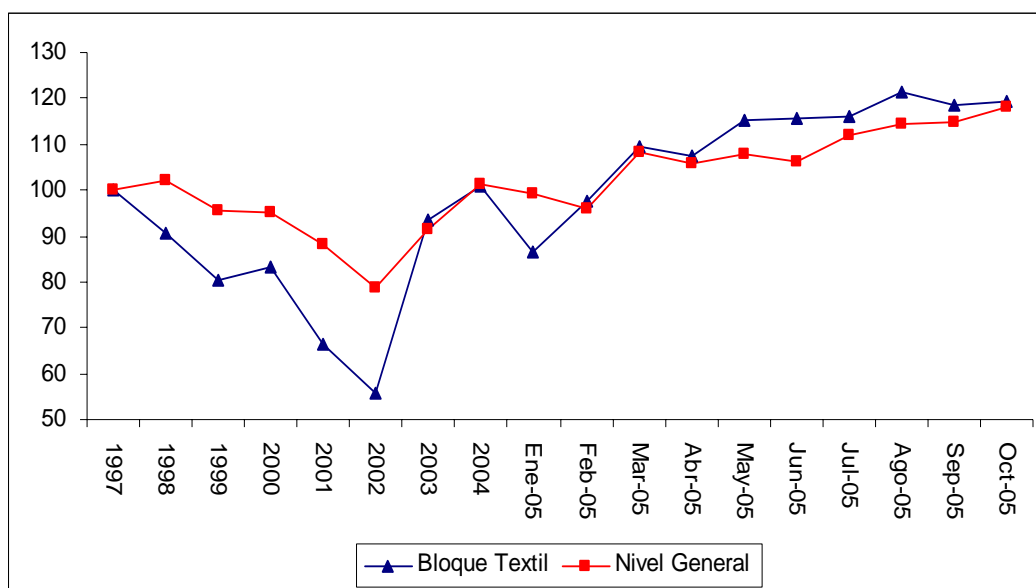
Fuente: Fundación Pro Tejer en base a INDEC – Estimador Mensual Industrial (EMI)

Variación porcentual de los diez meses de 2005 con respecto a igual período del año anterior, de los sectores seleccionados de la industria manufacturera



Fuente: Fundación Pro Tejer en base a INDEC – Estimador Mensual Industrial (EMI)

Evolución del Nivel de Actividad de la Industria y del Sector Textil



Fuente: Fundación Pro Tejer en base a INDEC – Estimador Mensual Industrial (EMI)

1.2. INGRESOS DE NUEVAS EMPRESAS

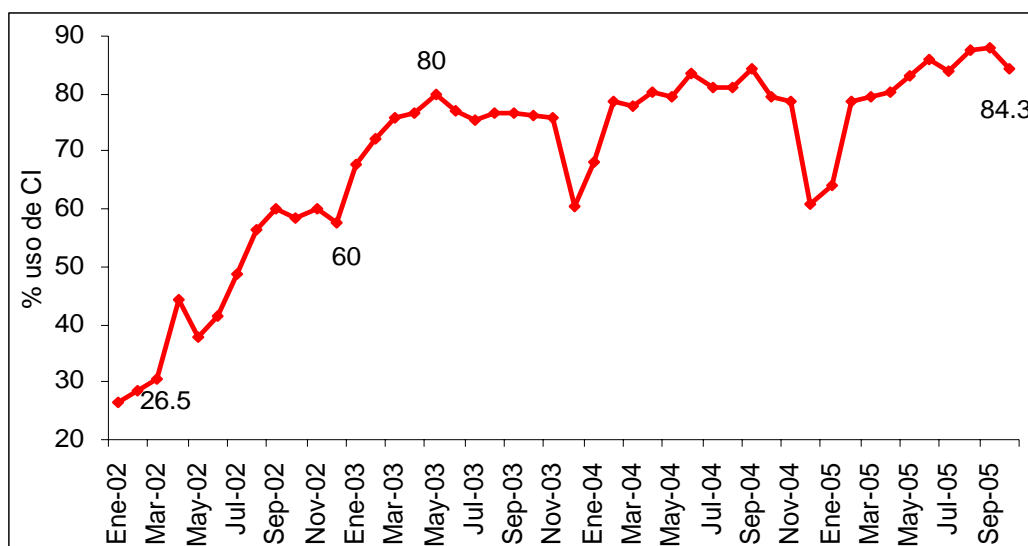
La industria textil y de indumentaria creó 1.360 nuevas empresas durante el primer semestre de 2005, según el Censo Nacional Económico 2004/2005 difundido por el INDEC. Esta cifra representa el 10% de la generación total de nuevos establecimientos en la industria nacional durante este año.

En relación a las cifras del anterior Censo Nacional Económico de 1993, los números de la nueva medición indican que la industria perdió en 11 años 6.002 establecimientos productivos, de los cuales casi la mitad (2.707) fueron bajas del sector textil y de indumentaria. Dado que esa cifra no computa la generación de empresas durante 2005 aún faltan recuperar 1.347 para alcanzar el nivel de comienzos de la década pasada.

1.3. UTILIZACIÓN DE LA CAPACIDAD INSTALADA

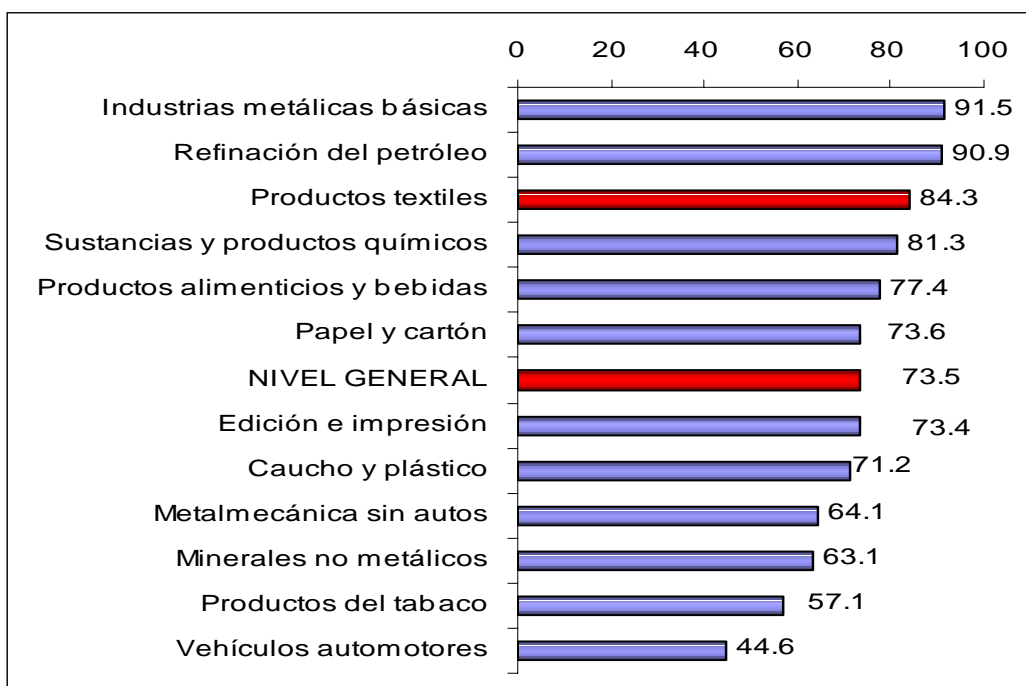
El nivel de utilización de la capacidad instalada del sector textil para el mes de Octubre de 2005 se ubicó en 84,3%, registrando una caída del 4,3% respecto del nivel registrado en el mes anterior. Debe recordarse que durante el mes de septiembre de 2005 la utilización de la capacidad instalada registró el pico de la serie histórica. Asimismo, este descenso encuentra también explicación en el impacto producido por el fuerte nivel de inversiones sectoriales que viene creciendo a tasas por encima del nivel de producción (ver punto Inversiones), haciendo que la frontera de producción de la cadena se expanda, generando un punto de inflexión descendente en la serie. Por su parte el nivel general de utilización de capacidad instalada de la industria manufacturera se ubica en el mes de Octubre de 2005 en un 73,5%.

Evolución de la utilización de la Capacidad Instalada en el Sector Textil, en %.



Fuente: Fundación Pro Tejer en base a INDEC – Utilización de la capacidad instalada en la industria

Utilización de la capacidad instalada en la industria – Octubre de 2005



Fuente: Fundación Pro Tejer en base a INDEC – Utilización de la capacidad instalada en la industria

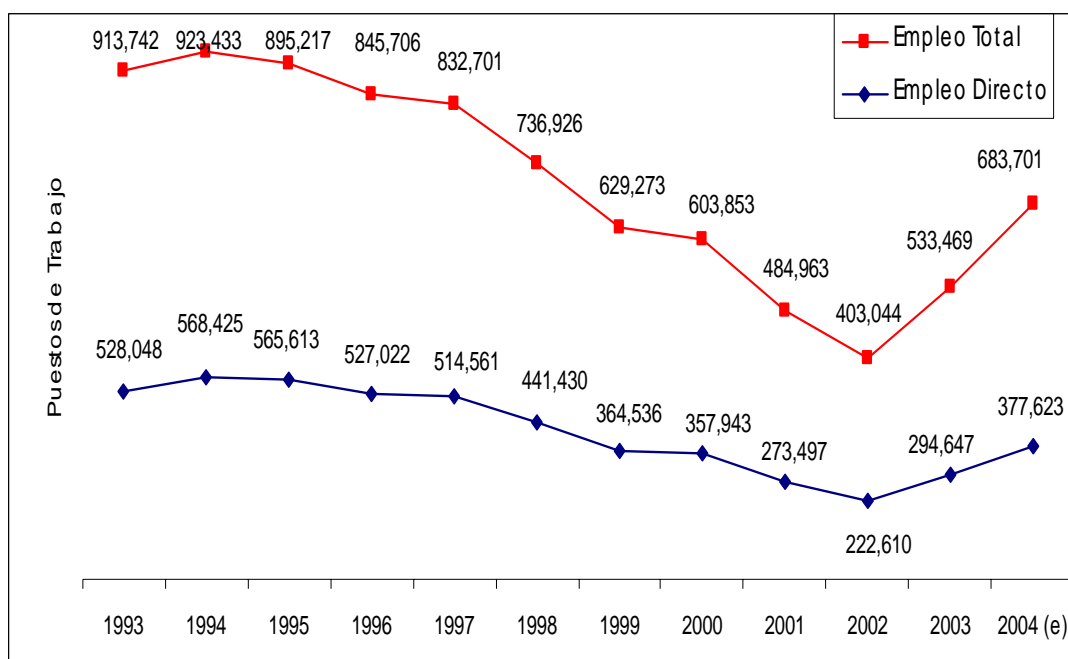
1.4. EMPLEO EN LA CADENA DE VALOR TEXTIL - INDUMENTARIA

Empleo Directo y Total de la Cadena de Valor Textil Indumentaria y Pérdidas de generación de puestos de trabajo por importaciones

Periodo	Empleo Directo	Empleo Total	Pérdidas de Empleo Directo por Importaciones	Pérdidas de Empleo Indirecto por Importaciones	Pérdidas Total de Empleo por Importaciones
1993	528,048	913,742	Sin dato	Sin dato	Sin dato
1994	568,425	923,433	Sin dato	Sin dato	Sin dato
1995	565,613	895,217	Sin dato	Sin dato	Sin dato
1996	527,022	845,706	Sin dato	Sin dato	Sin dato
1997	514,561	832,701	Sin dato	Sin dato	Sin dato
1998	441,430	736,926	30,417	39,068.36	69,485.12
1999	364,536	629,273	25,336	32,542.82	57,879.11
2000	357,943	603,853	27,058	34,754.22	61,812.19
2001	273,497	484,963	22,259	28,590.29	50,849.32
2002	222,610	403,044	6,919	8,887.14	15,806.24
2003	294,647	533,469	16,731	21,489.59	38,220.36
2004 (e)	377,623	683,701	20,806	26,723.39	47,528.95

Fuente: Fundación Pro Tejer en base a INDEC – MIP 97

Evolución del empleo total y directo de la Cadena de Valor Textil - Indumentaria



Fuente: Fundación Pro Tejer en base a INDEC – MIP 97

Evolución de la participación del empleo del sector textil – indumentaria en el total del empleo industrial



Fuente: Fundación Pro Tejer en base a CEP – Secretaría de Industria

1.5. INVERSIONES

Entre los meses de enero y octubre de 2005 las inversiones realizadas en concepto de compra de bienes de capital, partes y piezas importados por el sector se incrementaron un 13% con respecto a igual período del año anterior, alcanzando el valor de 96 millones de dólares, lo que permitió mantener la tasa de inversión acumulada en los 10 meses de 2005 en el nivel del 13%.

Con relación a los países de orígenes Alemania, Suiza, China y Corea marcaron las diferencias positivas más significativas del período. El incremento de las importaciones desde China se debió principalmente a la compra de máquinas de coser, excluidas automáticas por 8,8 millones de dólares en los 10 meses. Desde Alemania llegaron Máquinas Hiladoras y sus partes por 4,6 millones de dólares; Máquinas de tricotar por 2,4 millones de dólares; Platinas, agujas y otros artículos para mallas por 2,3 millones de dólares entre otros. Desde Suiza se destacaron las importaciones de máquinas para hilar material textil y Cardas. También se registraron importaciones, en el período desde Taiwán, por 4,2 millones de dólares de máquinas de coser, excluidas las automáticas.

Importación de Productos textiles, Bienes de Capital y Piezas y Accesorios 1998 – 2004 y 10 meses 1998 - 2005

Período	Importación de productos textiles	Inversión				
		Total	Bienes de capital	Piezas y Accesorios	Tasa de inversión	Var%, resp.año anterior
Miles de dólares						
1998	1.112.497	136.881	114.500	22.381	12%	//
1999	926.678	83.747	67.558	16.189	9%	-39%
2000	989.649	83.818	69.244	14.574	8%	0%
2001	814.127	65.323	52.346	12.977	8%	-22%
2002	253.067	23.079	14.631	8.448	9%	-65%
2003	611.930	63.045	46.148	16.898	10%	173%
2004	761.347	112.135	90.681	21.454	15%	78%
10 meses						
1998	966.792	116.682	97.401	19.281	12%	//
1999	771.014	67.863	54.708	13.155	9%	-44%
2000	851.374	69.744	57.528	12.216	8%	5%
2001	737.589	56.888	45.529	11.359	8%	-21%
2002	200.862	18.328	11.836	6.491	9%	-74%
2003	504.709	46.024	32.354	13.670	9%	173%
2004	625.496	85.531	68.678	16.854	14%	112%
2005	756.485	95.859	77.700	18.159	13%	13%

Fuente: Fundación Pro Tejer en base a INDEC – Intercambio Comercial Argentino

Principales productos importados según origen, primeros diez meses de 2005

Producto	País de origen	Acumulado Enero-Octubre 2005
		Miles de dólares
Máquinas de coser tejidos, excluidas automáticas, ncop.	China	8.794
Máquinas de coser tejidos, excluidas automáticas, ncop.	Taiwán	4.215
Máquinas para hilar materia textil	Alemania	4.012
Máquinas circulares de tricotar, c/ cilindro de diámetro > a 165 mm.	Alemania	2.448
Máquinas y aparatos p/ la preparación, curtido o trabajo de cuero o piel, ncop.	Italia	2.275
Platinas, agujas y otros artículos p/ mallas	Alemania	2.279
Máquinas automáticas p/ bordar	Japón	2.254
Telares de pinzas, s/ lanzadera, p/ tejidos de anchura > a 30 cm.	Italia	1.720
Máquina para hilar material textil	Suiza	1.354
Partes y accesorios de hiladoras ,ncop.	Alemania	1.320
Máquinas p/ blanquear o teñir hilados tejidos, ncop.	Italia	1.475
Máquinas circulares de tricotar c/ cilindro de diámetro <= a 165 mm.	Italia	1.271
Máquinas p/ el revestimiento de telas u otros soportes	Italia	1.262
Telares c/ motor ncop.	Japón	1.182
Máquinas automáticas p/ bordar	Corea	1.337
Máquinas peinadoras p/ preparación de materias textiles	Francia	1.162
Cardas	Suiza	1.097
Máquinas automáticas p/ bordar	China	1.125

Fuente: Fundación Pro Tejer en base a INDEC – Intercambio Comercial Argentino

2. PRECIOS

2.1. Índice de Precios Internos al por Mayor (IPIM)

El IPIM mide la variación de precios de indumentaria a puerta de fábrica nacional. En su nivel general y durante el mes de noviembre de 2005 registró una variación del 0,1% con respecto al mes anterior; 9,7% respecto a diciembre del 2004 y de 10,7% respecto a igual mes del año anterior. Para los textiles, la variación de precios registrada fue de 0,7% con respecto al mes anterior, cuya incidencia sobre el nivel general fue positiva en 0,02%. Con respecto a las “prendas de materiales textiles”, la variación de precios fue de 2,0% con respecto al mes anterior, y la incidencia fue significativa en 0,03% sobre el nivel general.

IPIM: Variaciones porcentuales del nivel general y principales aperturas del sector

Concepto	Ponderación %	Variaciones porcentuales Noviembre 2005 respecto:		
		Octubre 2005	Diciembre 2004	Noviembre 2004
Nivel General	100	0,1%	9,7%	10,7%
17 Productos textiles	3,26	0,7%	2,5%	2,6%
171 Materias primas textiles	2,15			
172 Otros productos textiles	0,25			
173 Tejidos y artículos de punto	0,48			
18 Prendas de materiales textiles	2,6	2,0%	8,1%	8,1%

Fuente: Fundación Pro Tejer en base a INDEC – Sistema de Índices Mayoristas

Productos que registraron las principales variaciones de precios

<i>Principales aperturas y Productos</i>	<i>Acumulado 10 meses 2005/2004</i>
NIVEL GENERAL	3%
Principales Aperturas del Sector	
17 Productos textiles	-2%
Materias primas textiles	-2%
Otros productos textiles	-12%
Tejidos y artículos de punto	2%
18 Prendas de materiales textiles	4%
Productos	
Medias	16%
Camisas	11%
Slip	11%
Tejidos de fibras manufacturadas	9%
Pantalones de algodón	8%
Medibachas	7%
Camisetas para hombre	6%
Prendas deportivas	6%
Pullóveres de lana	6%
Camisetas para dama	4%

<i>Principales aperturas y Productos</i>	<i>Acumulado 10 meses 2005/2004</i>
Tejidos de lana y sus mezclas	2%
Tejidos de algodón y sus mezclas	2%
Hilados de lana y sus mezclas incluso tops	1%
Prendas íntimas para dama	1%
Tejidos de punto	0%
Hilados de fibras manufacturadas	0%
Hilados de algodón	-2%
Confecciones para el hogar	-7%
Fibras de algodón	-22%

Fuente: Fundación Pro Tejer en base a INDEC – Sistema de Índices de Precios Mayoristas

2.2. Índice de Precios al Consumidor (IPC)

El Índice de Precios al Consumidor para la Capital Federal y los partidos que integran el Gran Buenos Aires registró en noviembre de 2005 una variación positiva de 1,2% con relación al mes anterior y de 11,1% con respecto a diciembre del año anterior.

El Índice de Indumentaria, en Noviembre registró una variación del 1,4% con relación al mes anterior, mientras que con respecto a diciembre de 2004 la variación registrada fue de 12,6%.

Los precios de la Indumentaria tienen un peso dentro del índice del 5,2%, por lo que la incidencia¹ sobre el nivel general de precios al consumidor en el mes de noviembre de 2005 fue del orden de 0,08%.

Índice de precios al consumidor. Noviembre de 2005. Variaciones porcentuales e incidencia de los principales capítulos.

IPC	Incidencias	Var.% Nov. 2005 respecto	
		Octubre-05	Dic-04
Nivel general		1,2	11,1
Alimentos y bebidas	0,76	2,1	14,8
Indumentaria	0,08	1,4	12,6
Vivienda y servicios básicos	0,05	0,5	14,4
Equipamiento y mantenimiento del hogar	0,03	0,4	8,1
Atención médica y gastos para la salud	0,09	1,0	8,6
Transporte y comunicaciones	0,05	0,3	6,4
Esparcimiento	0,09	1,0	5,4
Educación	0,03	1,0	16,0
Otros bienes y servicios	0,02	0,3	7,5

Fuente: Fundación Pro Tejer en base a INDEC - IPC

¹ Se entiende por incidencia a la descomposición de la variación del nivel general con respecto a los capítulos del índice. La incidencia de un capítulo en el Nivel General mide lo que hubiera variado el Nivel General del Índice si el resto de los precios hubiesen permanecido constantes. La suma total de las incidencias de los capítulos es igual a la variación del Nivel General del Índice.

3. COMERCIO EXTERIOR

3.1. Balanza Comercial Sectorial

En el acumulado enero-octubre de 2005 las exportaciones de productos textiles registraron un aumento del 4,5% respecto al mismo período del año anterior, alcanzando un valor de 399 millones de dólares. Por su parte las importaciones fueron de 756 millones de dólares, un 20,9% superior a igual período del 2004. De esta manera, durante los diez meses de 2005 la balanza comercial del sector presentó un saldo deficitario de 358 millones de dólares.

Balanza Comercial de Productos Textiles – Meses 2004 / 2005

Período	Exportación			Importación			Saldo	
	2004	2005	Var% Resp. Igual Per. 2004	2004	2005	Var% Resp. Igual Per. 2004	2004	2005
	Miles de dólares			Miles de dólares			Miles de dólares	
Enero	38.373	35.146	-8,4%	59.010	65.153	10,4%	-20.637	-30.007
Febrero	33.040	38.347	16,1%	47.463	68.268	43,8%	-14.423	-29.921
Marzo	42.827	41.400	-3,3%	67.501	77.561	14,9%	-24.674	-36.161
Abril	37.204	46.969	26,2%	57.319	73.964	29,0%	-20.115	-26.995
Mayo	38.061	41.426	8,8%	61.301	79.832	30,2%	-23.240	-38.406
Junio	36.457	39.403	8,1%	65.871	77.223	17,2%	-29.414	-37.820
Julio	38.318	41.968	9,5%	65.376	76.355	16,8%	-27.058	-34.387
Agosto	39.563	38.403	-2,9%	71.317	84.626	18,7%	-31.754	-46.223
Septiembre	39.535	35.614	-9,9%	67.502	79.582	17,9%	-27.967	-43.968
Octubre	38.192	40.022	4,8%	62.835	73.923	17,6%	-24.643	-33.901
10 meses	381.570	398.698	4,5%	625.495	756.486	20,9%	-243.925	-357.788
Noviembre	37.587			67.687			-30.100	
Diciembre	43.623			68.165			-24.542	
Año	462.780			761.347			-298.567	

Fuente: Fundación Pro Tejer en base a INDEC – Intercambio Comercial Argentino

Con este comportamiento se estiman que para el año 2005 las exportaciones alcanzarán los 470 millones de dólares y por su parte las importaciones totales se ubicarán en una cifra cercana a los 880 millones de dólares, por lo que se espera un saldo de balanza comercial deficitario próximo a los 400 millones de dólares.

Exportaciones e Importaciones textiles, evolución anual y acumulada para los años 1998 – 2005

Período	Exportaciones	Var% respecto a igual período del año anterior	Importaciones	Var% respecto a igual período del año anterior
1998	659.481	//	1.112.497	//
1999	567.947	-13,9	926.678	-16,7
2000	492.848	-13,2	989.649	6,8
2001	470.773	-4,5	814.127	-17,7
2002	384.090	-18,4	253.067	-68,9
2003	377.498	-1,7	611.930	141,8
2004	462.780	22,6	761.347	24,4
10 meses				
1998	555.964	//	966.792	//
1999	482.228	-13,3%	771.014	-20,3%
2000	409.103	-15,2%	851.374	10,4%
2001	405.583	-0,9%	737.589	-13,4%
2002	315.145	-22,3%	200.862	-72,8%
2003	310.609	-1,4%	504.709	151,3%
2004	381.569	22,8%	625.496	23,9%
2005	398.698	4,5%	756.485	20,9%

Fuente: Fundación Pro Tejer en base a INDEC – Intercambio Comercial Argentino

El aumento registrado en las exportaciones en los 10 meses de 2005 se debió principalmente a los incrementos registrados en los rubros Materias primas (1,5%), Otros textiles (22,4%), Prendas (12,2%) y Confecciones (7,3%). Con respecto a las materias primas el algodón marcó una suba del 93,2% que compensó a la baja del orden del 7,1% registrada en lana. El resto de los rubros: Hilados y Tejidos de punto mostraron bajas del orden 13,0% y 1,9% respectivamente; entre ellos las bajas más significativas fueron las de hilados y tejidos de algodón.

Las exportaciones tuvieron como destino principal a los países del MERCOSUR, Brasil que realizó compras de otros textiles, hilados y materias primas y Uruguay de prendas de vestir y materias primas. Las exportaciones a Chile alcanzaron los 54 millones de dólares, 4,2% superior a igual período del año anterior, debido a los embarques de materias primas, otros textiles y prendas. Para el resto de América se destacaron las exportaciones a México, Perú y EEUU. Los destinos Italia, Francia, España, Turquía y China se destacaron por las compras de materias primas

El aumento del 20,9% de las importaciones, en los primeros 10 meses del 2005, se debió al dinamismo de los siguientes rubros: Hilados (37,7%) como producto de la suba de los hilados de algodón (93,0%), fibras discontinuas (46,3%) (hilados de fibras acrílicas o modacrílicas sin acondicionar) y filamentos (18,5%) (hilados sencillos de nailon o poliéster). Con respecto a los Tejidos los mismos se incrementaron en el período un 18,9% debido principalmente a la suba de los tejidos de algodón (26,7%), tejidos de fibras discontinuas (9,9%) y filamentos (11,9%). También presentaron incrementos significativos las Prendas de vestir (31,5%), Confecciones (30,3%), Tejidos de punto (5,6%) y Otros textiles (28,1%). Las importaciones de materias primas

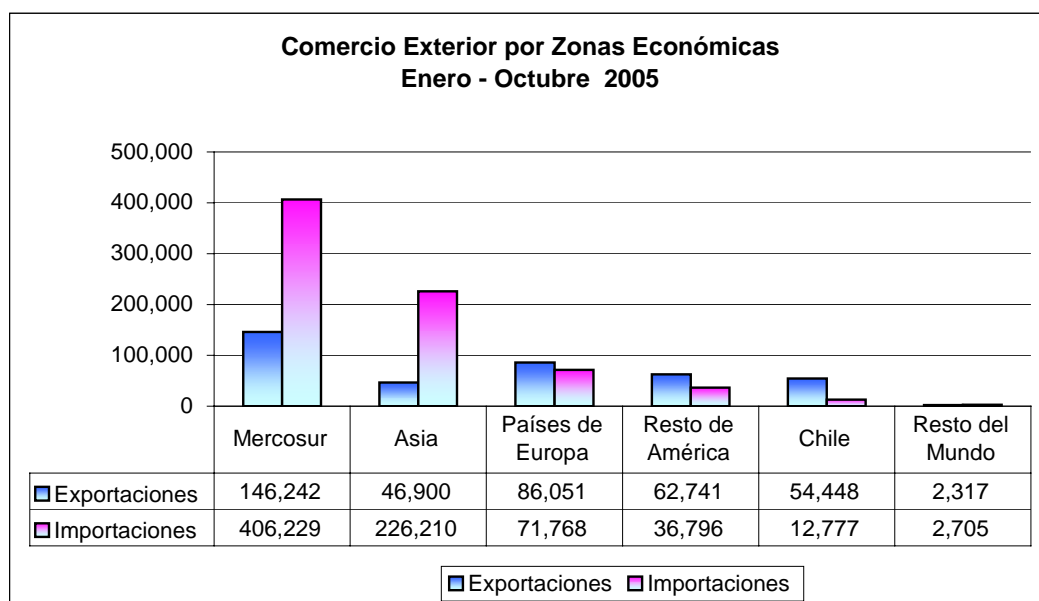
disminuyeron un 17,2% debido principalmente a la caída en las importaciones de algodón (-50,7%). Por su parte, el 54% de las importaciones provienen de MERCOSUR y 30% de los países asiáticos. Brasil es el principal origen con 368 millones de dólares y le siguen países como Corea, China, Indonesia y EEUU que acumulan el 70% de las importaciones totales en los primeros 10 meses de 2005. De Corea se destacaron las importaciones de tejidos; de China casi todos los rubros resultaron significativos; desde Indonesia los hilados y de EEUU otros textiles.

Exportaciones e importaciones de productos textiles, según tipo de producto. Año 2004 – Enero - Octubre 2005

Tipo de producto	Exportación			Importación		
	Año 2004*	Ene-Octubre 2005*	Var. % Resp. a igual período del año anterior	Año 2004*	Ene-Octubre 2005*	Var. % Resp. a igual período del año anterior
Productos textiles	462.778	398.698	4,5	761.347	756.485	20,9
Materia Prima	201.234	170.015	1,5	100.351	68.383	-17,2
Algodón	14.296	24.408	93,2	40.321	15.569	-50,7
Fibra Vegetal	4	2	-53,4	242	173	-18,9
Fibras Manufacturadas	10.044	9.137	15,8	56.202	50.581	6,1
Lana	176.890	136.469	-7,1	3.570	2.036	-34,5
Seda	0			16	25	55,9
Hilados	75.056	54.967	-13,0	154.636	170.032	37,7
Algodón	11.636	6.924	-32,2	22.255	32.432	93,0
Fibra Vegetal	6	21	422,7	548	534	23,3
Fibras Discontinuas	4.019	4.460	30,7	50.018	58.800	46,3
Filamentos	58.534	41.748	-14,5	81.091	77.686	18,5
Lana	862	1.813	138,3	722	578	23,5
Seda	0			3	2	-29,0
Tejidos	19.356	16.076	1,2	196.708	196.306	18,9
Algodón	11.762	9.681	-0,5	88.505	95.743	26,7
Fibra Vegetal	23	85	348,7	3.442	4.487	40,4
Fibras Discontinuas	1.613	1.493	11,7	43.699	39.909	9,9
Filamentos	5.801	4.783	2,7	54.284	49.794	11,9
Lana	154	33	-76,8	5.643	5.022	9,5
Seda	2	2	-14,4	1.135	1.352	43,4
Otros	88.085	88.518	22,4	123.940	126.440	28,1
Alfombras	4.704	4.567	24,5	9.567	10.778	45,4
Art. Técnicos	34.616	28.994	1,0	55.741	54.848	22,5
Guata, Fieltros, etc.	38.946	36.170	11,3	36.219	35.945	23,1
Terc. Tul y Bordados	9.819	18.786	152,0	22.414	24.868	43,7
Tejidos de Punto	7.602	6.045	-1,9	40.537	35.704	5,6
Prendas	61.911	55.215	12,2	94.112	104.712	31,5
Prendas de Punto	24.752	32.910	10,8	58.693	39.861	30,2
Prendas Planas	37.159	22.305	14,4	35.419	64.851	32,4
Confecciones	9.534	7.863	7,3	51.062	54.908	30,3

Fuente: Fundación Pro Tejer en base a INDEC – Intercambio Comercial Argentino

Comercio Exterior por Zonas Económicas. Primeros nueve meses de 2005



Fuente: Fundación Pro Tejer en base a INDEC – Intercambio Comercial Argentino

Exportación de productos textiles según tipo de productos y país de destino, 10 meses 2005. En miles de dólares

	Textiles		Materias Primas		Hilados		Tejidos	
	10 meses 2005	Var% resp.10M04	10 meses 2005	Var% resp.10M04	10 meses 2005	Var% resp.10M04	10 meses 2005	Var% resp.10M04
Total general	398.698	4,5	170.015	1,5	54.967	-13,0	16.076	1,2
Brasil	114.686	9,3	11.337	3,3	38.802	-12,2	6.760	-10,1
Chile	54.448	4,2	16.704	3,1	4.807	-2,0	1.288	-21,6
Uruguay	26.390	8,3	4.466	-39,3	1.708	26,2	3.418	-8,1
China	22.652	-2,7	21.983	0,8	53	324,7	7	22,2
Italia	21.709	-18,1	19.563	-14,9	591	-63,6	11	160,6
Alemania	19.784	-33,4	19.516	-33,9	3	2481,7	1	//
México	17.754	39,5	12.662	66,0	1.175	555,5	469	//
Perú	14.441	21,9	7.676	25,0	2.598	35,7	110	23,8
España	13.918	1,6	3.368	7,0	29	-90,3	1.440	103,6
Turquía	12.729	28,5	12.699	28,9	0	//	1	//
EEUU	10.340	-26,0	1.025	-0,2	1.030	-44,0	405	11,0
Francia	8.788	-22,0	7.285	-19,5	0	-100,0	2	//
Otro	61.059	29,6	31.730	45,9	4.170	-38,2	2.164	18,2

Fuente: Fundación Pro Tejer en base a INDEC – Intercambio Comercial Argentino

Exportación de productos textiles según tipo de productos y país de origen, 10 meses 2005.
En miles de dólares (Conclusión)

	Otros		Tejidos de punto		Prendas		Confecciones	
	10 meses 2005	Var% resp.10M04	10 meses 2005	Var% resp.10M04	10 meses 2005	Var% resp.10 M04	10 meses 2005	Var% resp.10M04
Total general	88.518	22,4	6.045	-1,9	55.215	12,2	7.863	7,3
Brasil	50.973	37,0	71	-45,0	5.492	34,8	1.250	42,1
Chile	15.798	19,3	311	-53,7	14.338	4,5	1.202	-35,4
Uruguay	4.178	16,1	1.405	23,7	9.131	52,4	2.084	72,7
China	461	-24,7	69	-90,9	79	18,7	0	-85,0
Italia	29	-27,3	5	-92,9	1.499	-12,4	11	-83,1
Alemania	27	902,3	0	//	233	48,9	3	9,0
Mexico	571	-20,9	405	1,1	2.409	-35,6	63	24,8
Peru	2.847	4,9	53	-47,7	1.081	31,6	75	14,8
España	732	-9,2	119	-56,3	6.970	-11,9	1.260	121,9
Turquia	26	-51,9	0	//	2	516,7	0	313,3
EEUU	2.077	-61,3	2.210	55,3	3.212	-7,8	381	-19,5
Francia	1	-95,6	0	//	1.493	-26,6	7	-21,4
Otro	10.797	36,3	1.397	15,6	9.275	68,5	1.527	-28,9

Fuente: Fundación Pro Tejer en base a INDEC – Intercambio Comercial Argentino

Importación de productos textiles según tipo de productos y país de origen, 10 meses 2005.
En miles de dólares

	Textiles		Materias Primas		Hilados		Tejidos	
	10 meses 2005	Var% resp.10M04	10 meses 2005	Var% resp.10M04	10 meses 2005	Var% resp.10M04	10 meses 2005	Var% resp.10M04
Total general	756.485	-17,3	68.383	20,8	170.032	-27,4	196.306	-15,9
Brasil	368.354	-13,4	41.361	32,2	77.946	-22,8	100.162	-19,7
Corea	46.746	-11,6	942	-7,9	9.346	2,3	21.883	-10,2
China	44.746	-40,1	902	1,6	9.856	-59,2	9.421	-14,4
Indonesia	41.034	-28,8	151	-100,0	27.492	-39,4	5.668	-28,6
EEUU	22.744	-20,0	1.676	25,2	3.567	-4,2	2.260	-44,6
India	21.125	-40,8	255	-0,2	8.487	-34,5	4.726	-43,0
Italia	20.652	-24,8	698	-13,8	8.370	-36,9	2.505	-22,8
Uruguay	20.317	-23,6	158	-3,1	437	-72,7	3.447	-2,6
Paquistán	20.123	-4,6	0	//	1.177	-91,8	18.205	3,3
Taiwan	17.667	-12,2	603	-48,2	2.380	28,9	10.153	-28,1
Paraguay	17.558	-25,8	131	543,6	541	-76,8	3.157	-1,4
España	15.898	10,9	3.895	60,5	150	77,4	2.337	6,1
Chile	12.777	-21,4	244	536,0	2.294	-50,7	4.559	-16,5
Malasia	7.771	-22,7	0	//	323	142,2	4.386	-21,7
Mexico	7.301	-20,7	6.068	-19,9	242	-21,4	480	-50,7
Tailandia	6.932	2,2	0	//	2.898	-36,6	593	232,7
Alemania	6.782	19,9	2.283	21,2	773	96,3	92	-31,3
Otros	57.958	-31,4	9.014	-36,0	13.753	-55,3	2.272	17,3

Fuente: Fundación Pro Tejer en base a INDEC – Intercambio Comercial Argentino

**Importación de productos textiles según tipo de productos y país de origen, 10 meses 2005.
En miles de dólares (Conclusión)**

	Otros		Tejidos de punto		Prendas		Confecciones	
	10 meses 2005	Var% resp.10M04	10 meses 2005	Var% resp.10M04	10 meses 2005	Var% resp.10M04	10 meses 2005	Var% resp.10M04
Total general	126.440	-21,9	35.704	-5,3	104.712	-24,0	54.908	-23,3
Brasil	61.572	-21,0	17.757	-17,6	27.581	-4,2	41.975	-19,0
Corea	8.441	-45,2	4.028	-1,5	1.944	33,2	161	-63,5
China	8.689	-23,1	553	-36,3	12.241	-58,6	3.083	-43,9
Indonesia	603	-53,3	5.286	31,2	1.775	-30,5	59	-15,5
EEUU	13.376	-24,2	246	-15,6	325	17,1	1.293	-45,3
India	1.267	-37,0	0	11765,0	5.078	-53,4	1.311	-37,3
Italia	5.258	-16,9	185	-30,7	3.357	-10,7	279	-21,2
Uruguay	247	-33,1	1.557	-11,1	12.412	-26,4	2.060	-41,5
Paquistán	125	-47,7	0	//	616	-65,6	0	//
Taiwan	1.172	-24,7	2.335	27,8	991	-4,8	34	-22,9
Paraguay	2.864	-38,7	86	-100,0	9.989	-35,3	790	-6,7
España	5.132	-22,5	472	-4,6	3.820	4,4	92	131,9
Chile	1.458	-16,8	1.653	-43,6	1.958	-42,4	610	-55,0
Malasia	158	-50,9	22	192,6	2.730	-40,6	152	-86,1
México	177	52,5	3	209,1	231	-10,0	101	-82,9
Tailandia	680	-76,0	958	14,8	1.753	14,3	51	-90,4
Alemania	3.383	6,0	139	-47,0	105	9,0	8	60,3
Otros	11.839	-1,3	426	30,5	17.806	-28,8	2.849	-36,9

Fuente: Fundación Pro Tejer en base a INDEC – Intercambio Comercial Argentino

3.2. Comercio con Brasil. Acumulado de los diez primeros meses

Brasil, en los primeros 10 meses de 2005, fue el principal país socio del intercambio comercial de productos de la cadena sectorial, registrándose exportaciones por 114 millones de dólares, 9,3% superior respecto a igual período del año anterior; mientras que las importaciones se incrementaron un 15,5% alcanzando el valor de 368 millones de dólares. Las principales compras fueron de los rubros hilados de filamentos y otros artículos textiles. Con respecto a las importaciones todos los rubros tuvieron un comportamiento positivo salvo las Materias primas que disminuyeron un 24,4%. Los Hilados, los Tejidos y Otros textiles (principalmente Tela para Neumáticos) registraron subas del 29,5%, 24,6% y 26,5% respectivamente. Del resto de los rubros se pueden mencionar las importaciones de Confecciones por 42 millones de dólares, un 23,4% superior a igual período del año anterior; Prendas de vestir con 28 millones de dólares y Tejidos de punto por 18 millones de dólares.

Brasil. Exportaciones e Importaciones por tipo y producto. 10 meses 2005

Tipo	Producto	Exportaciones		Importaciones	
		10 meses 2005		10 meses 2005	
		Miles de dólares	Var%.resp 10M04	Miles de dólares	Var%.resp 10M04
Total Brasil		114.686	9,3	368.354	15,5
1-Materia Prima		11.337	3,3	41.361	-24,4
	Algodon	1.913	-25,3	15.354	-50,1
	Fibra Vegetal	0	//	2	-90,1
	Fibras Manufacturadas	8.619	14,0	26.006	8,7
	Lana	805	-5,5	0	//
2-Hilados		38.802	-12,2	77.946	29,5
	Algodon	4.348	49,7	27.414	87,3
	Fibra Vegetal	3	//	123	1,9
	Fibras Discontinuas	3.679	30,0	26.837	10,6
	Filamentos	30.632	-20,0	23.568	11,6
	Lana	139	-12,4	2	-88,0
	Seda	1	//	1	-5,0
3-Tejidos		6.760	-10,1	100.162	24,6
	Algodon	2.931	-20,3	81.554	24,5
	Fibra Vegetal	36	//	604	29,2
	Fibras Discontinuas	413	84,9	4.401	16,4
	Filamentos	3.374	-6,6	12.812	29,2
	Lana	6	//	693	9,0
	Seda	0	//	97	6,3
4-Otros		50.973	37,0	61.572	26,5
	Alfombras	1.236	10,4	4.831	5,7
	Art. Tecnicos	17.692	-9,1	28.989	24,1
	Guata, Fielros, etc.	13.862	42,3	17.732	51,0
	Terc. Tul y Bordados	18.184	163,4	10.019	11,3
5-Tejidos de Punto		71	-45,0	17.757	21,3
6-Prendas		5.492	34,8	27.581	4,4
	Prendas de Punto	4.066	47,3	15.815	0,0
	Prendas Planas	1.426	8,5	11.766	11,0
7-Confeciones		1.250	42,1	41.975	23,4

Fuente: Fundación Pro Tejer en base a INDEC – Intercambio Comercial Argentino

3.3. Participación de Mercado Textil por Origen de la Oferta

Período	Producción a Pcio de Mercado \$	Importaciones CIF U\$S	Importaciones Ajuste a Pesos	Importaciones Ajuste Nacionalización y Margen	Total Mercado	Market Share Importado
1998	11,857,788,870	1,112,497,000	1,112,497,000	2,781,242,500	14,639,031,370	19.0%
1999	9,160,479,880	926,678,000	926,678,000	2,316,695,000	11,477,174,880	20.2%
2000	8,685,138,262	989,649,000	989,649,000	2,474,122,500	11,159,260,762	22.2%
2001	7,780,312,808	814,127,000	814,127,000	2,035,317,500	9,815,630,308	20.7%
2002	6,629,469,860	253,067,000	746,547,650	1,866,369,125	8,495,838,985	22.0%
2003	9,662,466,290	611,930,000	1,805,193,500	4,512,983,750	14,175,450,040	31.8%
2004*	10,353,246,018	760,966,000	2,244,849,700	5,612,124,250	15,965,370,268	35.2%

4. COMERCIO DOMÉSTICO

4.1. SUPERMERCADOS²

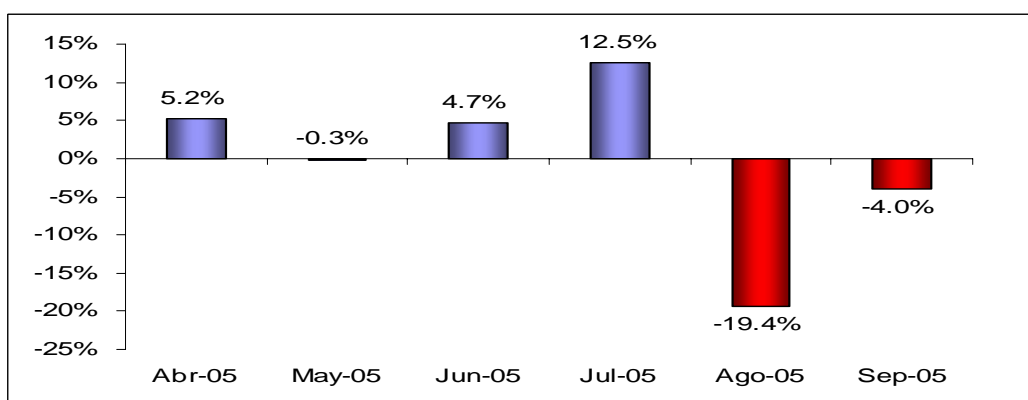
Las ventas a precios corrientes del rubro “Indumentaria, calzado y textiles para el hogar” en el mes de septiembre de 2005 alcanzaron a \$39,7 millones de pesos, lo que implica un descenso del 4% respecto a agosto de 2005 y un incremento del 20% respecto a igual mes del año anterior. La participación de las ventas del rubro respecto al total de las ventas en supermercado durante el mes de septiembre de 2005 fue de 2,4%.

Evolución de las Ventas de “Indumentaria, calzado y textiles para el hogar” en el último semestre. En miles de \$



Fuente: Fundación Pro Tejer en base a INDEC – Encuesta de Supermercados

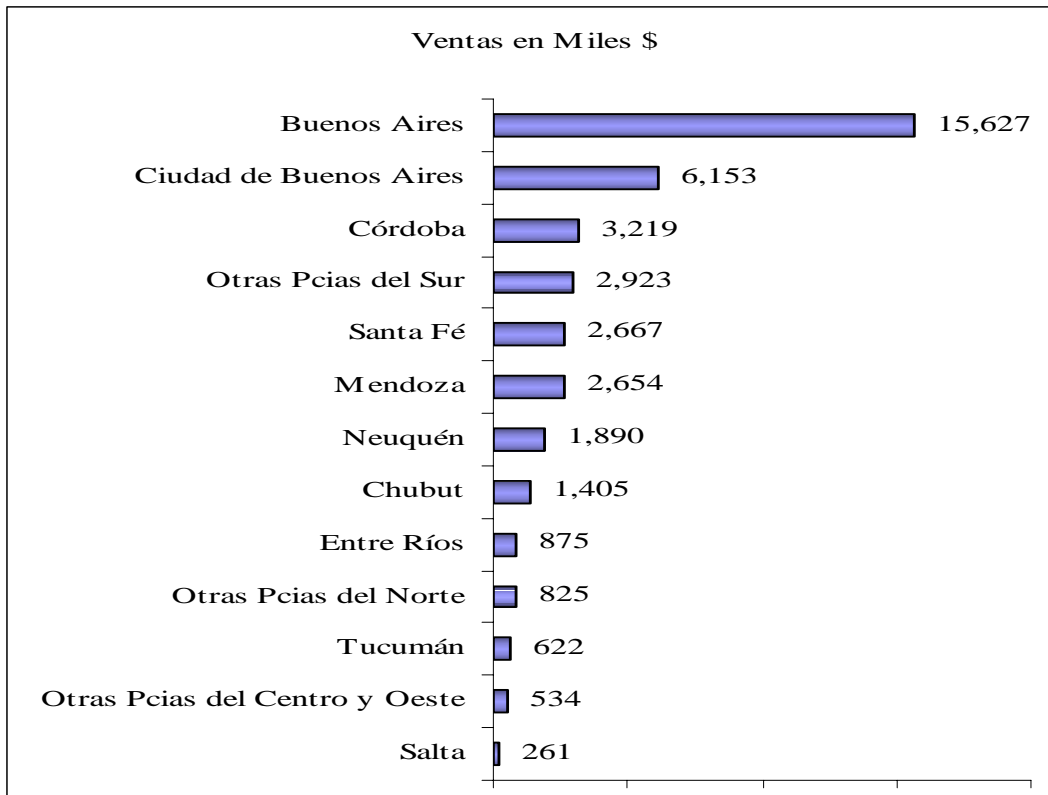
Variación de las Ventas de “Indumentaria, calzado y textiles para el hogar” en el último semestre. En porcentaje respecto al mes anterior



Fuente: Fundación Pro Tejer en base a INDEC – Encuesta de Supermercados

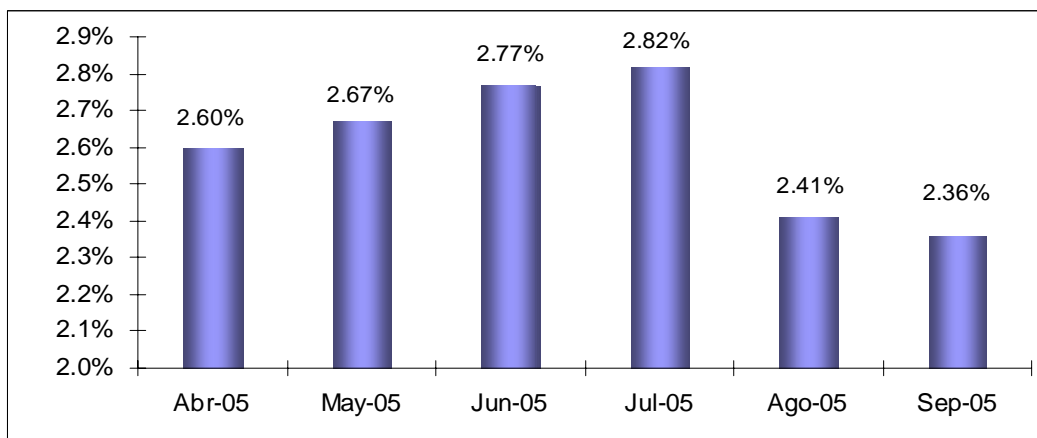
² La información de esta sección surge del procesamiento de la Encuesta de Supermercados del INDEC que indaga la actividad comercial de 73 cadenas de supermercados y que representa al 97% del sector, realizada sobre todos los locales con superficie de ventas superiores a los 300m²

Ventas de “Indumentaria, calzado y textiles para el hogar” en Septiembre de 2005, según jurisdicción. En miles de \$



Fuente: Fundación Pro Tejer en base a INDEC – Encuesta de Supermercados

Participación de las Ventas de “Indumentaria, calzado y textiles para el hogar” respecto del total de ventas en supermercados durante el último semestre.

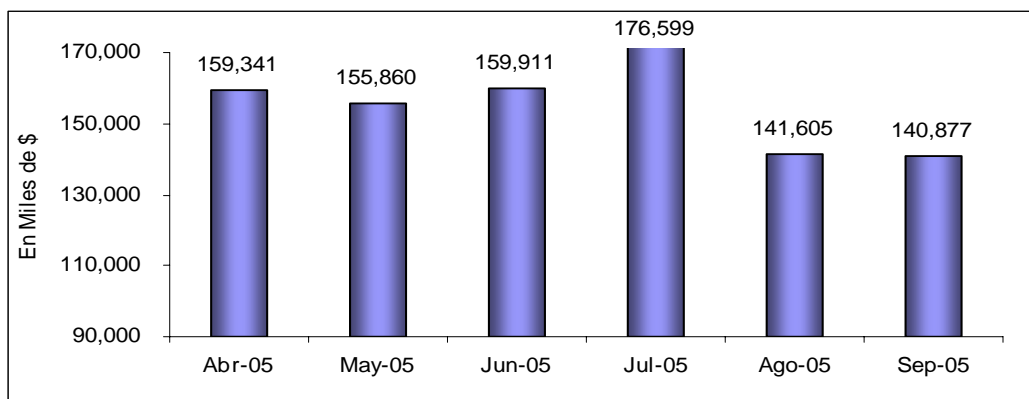


Fuente: Fundación Pro Tejer en base a INDEC – Encuesta de Supermercados

4.2. CENTROS DE COMPRA – SHOPPING CENTERS³

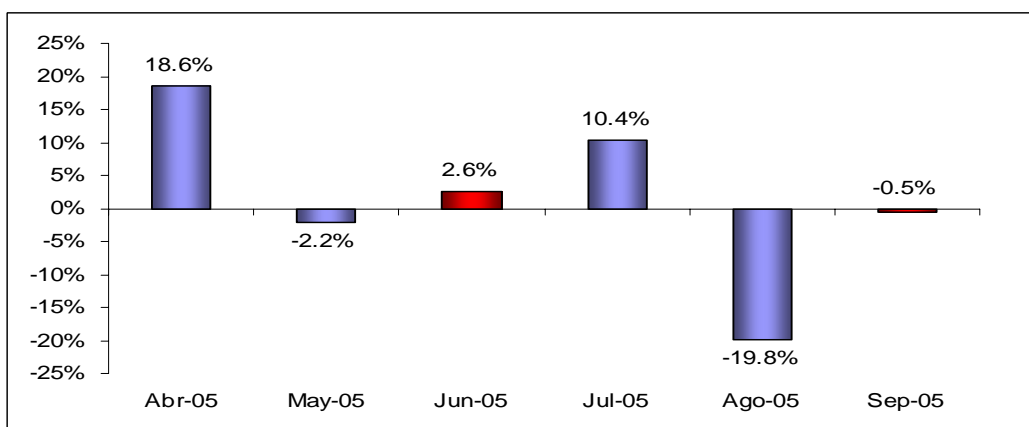
Durante el mes de septiembre de 2005 en los 1.114 locales activos de “Indumentaria y calzado” se han realizado ventas por un monto cercano a los 141 millones de pesos, lo que equivale al 48% del total de ventas registradas en los Shoppings. Este comportamiento en las ventas del rubro durante el mes de septiembre de 2005 implicó una caída de 0,5% respecto a las ventas registradas durante el mes de agosto de 2005 y un aumento del 24% respecto a igual mes del año anterior. De esta forma, la venta promedio por local activo del rubro alcanzó a los 126,5 de miles de pesos y la venta promedio por m² alcanzó los 1.265 pesos. Los 1.114 locales activos en el mes de septiembre de 2005 han cubierto un área bruta locativa total de 11.365 m², lo que arroja un promedio de área locativa por local activo equivalente a los 100m².

Evolución de las Ventas de “Indumentaria y calzado” en el último semestre. En miles de \$



Fuente: Fundación Pro Tejer en base a INDEC- Encuesta de Centros de Compra

Variación de las Ventas de “Indumentaria y calzado” en el último semestre. En por ciento respecto al mes anterior

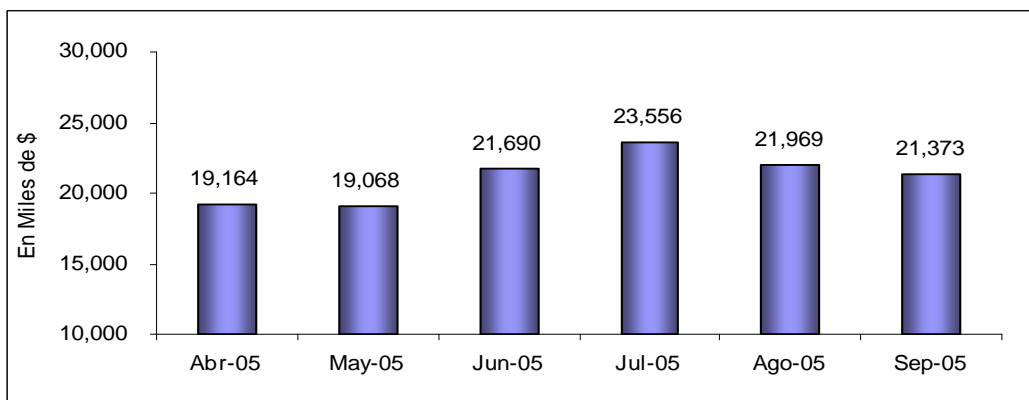


Fuente: Fundación Pro Tejer en base a INDEC- Encuesta de Centros de Compra

³ La información de esta sección proviene de la Encuesta de Centros de Compra del INDEC que indaga la actividad de las 28 empresas de Shopping Centers radicadas en la Ciudad de Buenos Aires y en los 24 Partidos del Gran Buenos Aires.

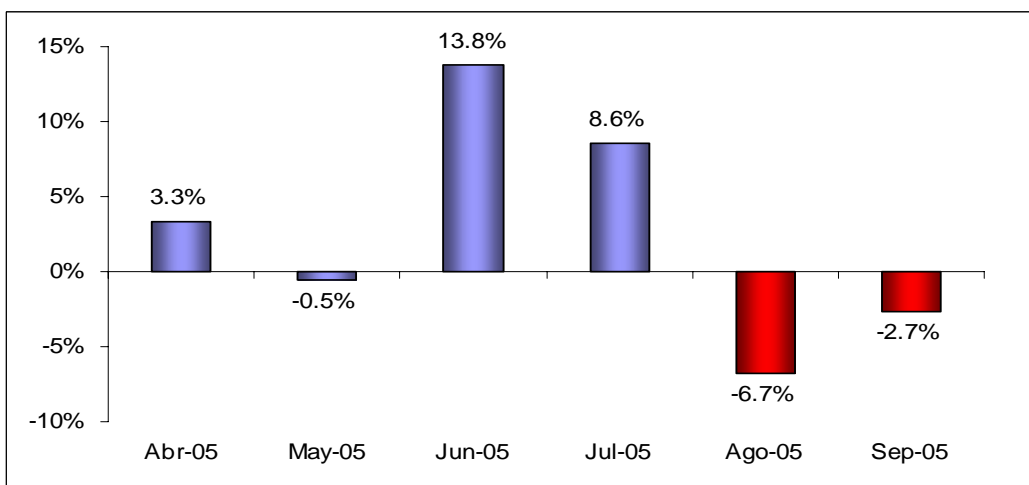
Por su parte, durante el mes de septiembre de 2005 en los 95 locales activos de venta de “Ropa deportiva y accesorios” se han realizado ventas por un monto superior a los 21 millones de pesos, lo que equivale al 7,3% del total de ventas registradas en los Shoppings. Este comportamiento en las ventas implicó que el rubro registrara un descenso del 2,7% respecto del mes de agosto de 2005 y un aumento del 26% respecto a igual mes del año anterior. De esta forma, la venta promedio por local activo del rubro alcanzó a los 225 mil pesos y la venta promedio por m² se ubicó en 1.037 pesos. Los 95 locales activos en el mes de septiembre de 2005 han cubierto un área bruta locativa total de 20.613 m², lo que arroja un promedio de área locativa por local activo equivalente a los 217m².

**Evolución de las Ventas de “Ropa deportiva y accesorios” en el último semestre.
En miles de \$**



Fuente: Fundación Pro Tejer en base a INDEC- Encuesta de Centros de Compra

**Variación de las Ventas de “Ropa deportiva y accesorios” en el último semestre.
En por ciento respecto al mes anterior**



Fuente: Fundación Pro Tejer en base a INDEC- Encuesta de Centros de Compra