

<p style="text-align: center;">SÍNTESIS ESTADÍSTICA MENSUAL DE LA FUNDACIÓN PRO TEJER NOVIEMBRE DE 2005</p>

- **NIVEL DE ACTIVIDAD:** La industria textil registra durante los primeros nueve meses de 2005 un incremento de su producción del 8,3% con relación a igual período del año anterior, mientras que el nivel general de la industria nacional aumentó un 7,4%.
- **USO DE CAPACIDAD INSTALADA:** El nivel de utilización de la capacidad instalada del sector textil para el mes de Setiembre de 2005 se ubicó en 88,2%, registrando su pico desde la caída de la convertibilidad y siendo un 0,8% superior al nivel observado en Agosto de 2005. En tanto el actual nivel de utilización de la capacidad instalada de producción supera en 4,8% al registrado en el mes de Setiembre del año 2004. Por su parte el nivel general de utilización de capacidad instalada de la industria manufacturera se ubica en el mes de Setiembre de 2005 en un 75,1%.
- **INVERSIONES:** Durante los primeros nueve meses del 2005 las importaciones de bienes de capital y sus piezas y partes han aumentado un 10% respecto de lo registrado en el mismo período del año anterior, alcanzando los 88 millones de dólares.
- **PRECIOS MAYORISTAS DE BIENES NACIONALES:** El IPIM en su nivel general y durante el mes de octubre de 2005 registró una variación del 1,1% con respecto al mes anterior, 9,6% respecto a diciembre del 2004 y de 9,2% respecto a igual mes del año anterior. Para los textiles, la variación de precios registrada fue de 0,7% con respecto al mes anterior, cuya incidencia sobre el nivel general fue positiva en 0,02, de las principales aperturas se destacaron las “materias primas textiles” con una variación de 0,7% y “tejidos y artículos de punto” con 0,6%. La inflación mayorista de textiles respecto de diciembre de 2004 se encuentra muy por debajo del nivel general alcanzando un 1,8% de aumento. Con respecto a las “prendas de materiales textiles”, la variación de precios fue de 0,1% con respecto al mes anterior, y la incidencia no resultó significativa sobre el nivel general. Respecto de Diciembre de 2004 los precios mayoristas de prendas aumentaron un 6%.
- **PRECIOS MINORISTAS DE BIENES NACIONALES E IMPORTADOS:** El Índice de Precios al Consumidor para la Capital Federal y los partidos que integran el Gran Buenos Aires registró en octubre de 2005 una variación positiva de 0,8% con relación al mes anterior y de 9,8% con respecto a diciembre del año anterior. El Índice de Indumentaria, en octubre registró una variación del 3,8% con relación al mes anterior, mientras que con respecto a diciembre de 2004 la variación registrada fue de 11,1%. Indumentaria tiene un peso dentro del índice del 5,2% y tuvo una incidencia sobre el nivel general del orden de 0,22%.
- **EXPORTACIONES:** En el acumulado enero-setiembre de 2005 las exportaciones de productos textiles e indumentarias registraron un aumento del 4,6% respecto al mismo período del año anterior, alcanzando un valor de 359 millones de dólares. Por su parte las importaciones fueron de 683 millones de dólares, un 21,3% superior a igual período del 2004. De esta manera, durante los nueve meses de 2005 la

balanza comercial del sector presentó un saldo deficitario de 323 millones de dólares.

- ❑ **IMPORTACIONES:** De acuerdo al comportamiento de la serie de importaciones de productos textiles se estima que el total de importaciones para el año 2005 alcanzará los 880 millones de dólares, lo que implicará un incremento de las compras externas de productos sectoriales del 16% respecto a lo registrado en el año 2004. Por su parte, se estiman que las exportaciones alcanzarán los 495 millones de dólares. De esta forma, se espera un saldo de balanza comercial del bloque deficitario en aproximadamente 400 millones de dólares.
- ❑ **IMPORTACIONES DE BRASIL:** Las importaciones desde Brasil durante los primeros nueve meses de 2005 fueron de 332 millones de dólares (17% de aumento). Todos los rubros tuvieron un comportamiento positivo salvo las Materias primas que disminuyeron un 21,8%. Los Hilados, los Tejidos y Otros textiles (principalmente Tela para Neumáticos) registraron subas del 33,3%, 26,3% y 24,7% respectivamente. Del resto de los rubros se pueden mencionar las importaciones de Confecciones por 36 millones de dólares, un 20% superior a igual período del año anterior; Prendas de vestir con 24 millones de dólares y Tejidos de punto por 16 millones de dólares.
- ❑ **IMPORTACIONES DE CHINA:** Las importaciones chinas crecieron un 78% respecto a igual período del año anterior, este aumento fue impulsado principalmente por las compras de prendas de vestir, cuya variación fue del 145%, y de hilados (149,6%).
- ❑ **COMERCIO EN SUPERMERCADOS:** En los supermercados, las ventas a precios corrientes del rubro “Indumentaria, calzado y textiles para el hogar” en el mes de Agosto de 2005 alcanzaron a \$41,3 millones, lo que implica un descenso del 19,4% respecto a julio de 2005 y un incremento del 7,4% respecto a igual mes del año anterior. La participación de las ventas del rubro respecto al total de las ventas en supermercado durante el mes de Agosto de 2005 fue de 2,4%.
- ❑ **COMERCIO EN SHOPPINGS:** En los Shopping Center, durante el mes de Agosto de 2005 en los 1.109 locales activos de “Indumentaria y calzado” se han realizado ventas por un monto superior a los 141 millones de pesos, lo que equivale al 46% del total de ventas registradas en los Shoppings. Este comportamiento en las ventas del rubro durante el mes de Agosto de 2005 implicó una caída de casi el 20% respecto a las ventas registradas durante el mes de Julio de 2005 y un aumento del 25% respecto a igual mes del año anterior.
- ❑ Por su parte, y también en los Shoppings Center, durante el mes de Agosto de 2005 en los 98 locales activos de venta de “Ropa deportiva y accesorios” se han realizado ventas por un monto cercano a los 22 millones de pesos, lo que equivale al 7,2% del total de ventas registradas en los Shoppings. Este comportamiento en las ventas implicó que el rubro registrara un descenso del 6,7% respecto del mes de Julio de 2005 y un aumento del 30% respecto a igual mes del año anterior.

**SÍNTESIS ESTADÍSTICA MENSUAL DE LA FUNDACIÓN PRO TEJER
NOVIEMBRE DE 2005**

ÍNDICE

CONTENIDO	PÁGINA N°
1. Sector Industrial	4
1.1. Nivel de Actividad Industrial	4
1.2. Ingresos de Nuevas Empresas	7
1.3. Utilización de la Capacidad Instalada	8
1.4. Empleo en la Cadena de Valor Textil – Indumentaria	10
1.5. Inversiones	12
2. Precios	15
2.1. Precios Mayoristas (IPIM)	15
2.2. Precios Minoristas (IPC)	16
3. Comercio Exterior	18
3.1. Balanza Comercial Sectorial	18
3.2. Importaciones de Brasil	23
3.3. Importaciones de China	24
4. Comercio Doméstico	26
4.1. Supermercados	26
4.2. Centros de Compra - Shopping Center	28

1. SECTOR INDUSTRIAL

1.1. NIVEL DE ACTIVIDAD INDUSTRIAL

La industria textil registra durante los primeros nueve meses de 2005 un incremento del 8,3% con relación a igual período del año anterior, mientras que el nivel general de la industria nacional aumentó un 7,4%.

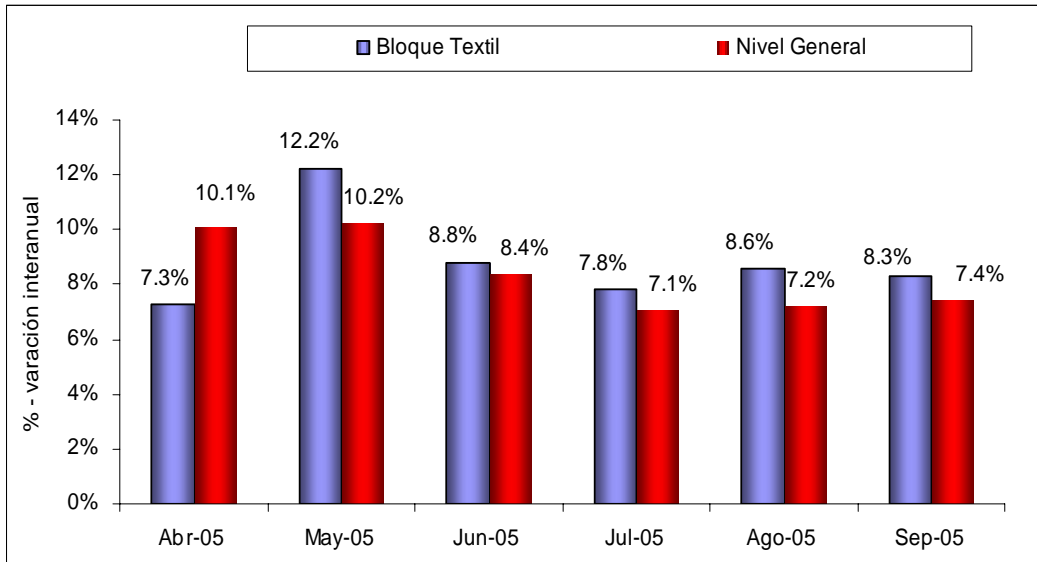
El crecimiento del sector durante los primeros nueve meses del corriente año está relacionado con la fabricación de tejidos (8,6%) y la elaboración de hilado de algodón (7,6%), mientras que el rubro productor de fibras sintéticas y artificiales presenta una retracción de su nivel de actividad de -2,1% respecto al mismo período del 2004.

Si se compara el desempeño de las ramas de actividad del bloque durante el mes de Setiembre de 2005 respecto de Setiembre de 2004 el sector registró un incremento del 6,3% de su nivel de actividad, mientras que el nivel general de la industria aumentó un 8,6%.

Industria Manufacturera - Industria Textil – Setiembre de 2005			
Sector	Variación porcentual		
	Respecto al mes anterior	Respecto a igual mes del año anterior	Del acumulado enero-Junio '05 respecto del acumulado Enero - Junio '04
Nivel General Industria	0,5	8,6	7,4
Cadena Textil	-2,3	6,3	8,3
Hilados de algodón	-1,7	7,1	7,6
Fibras sintéticas	13,9	-2,2	-2,1
Tejidos	-2,5	6,0	8,6

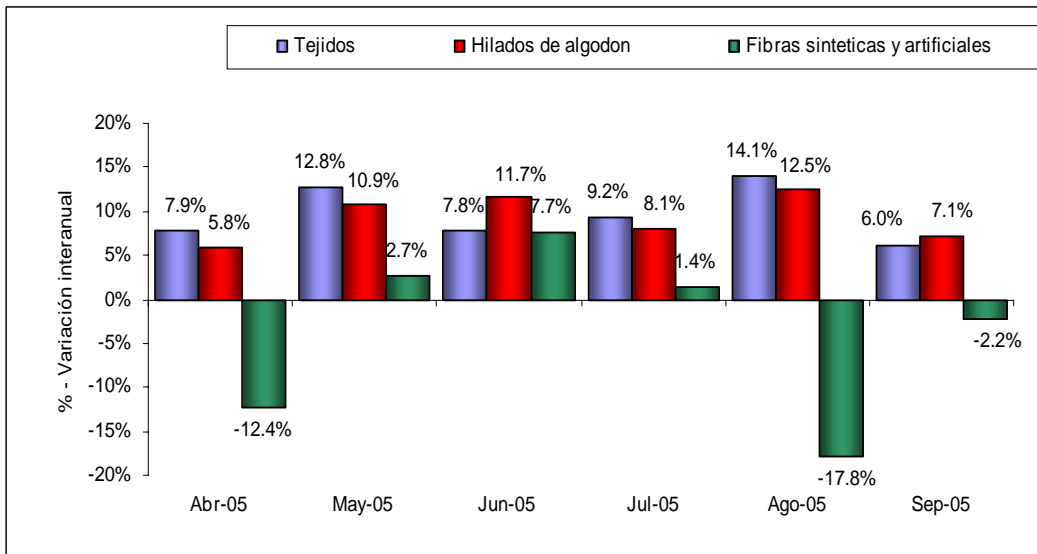
Fuente: Fundación Pro Tejer en base a INDEC – Estimador Mensual Industrial (EMI)

Variación interanual del nivel de actividad del bloque textil y nivel general de la industria. Últimos seis meses, en porcentaje.



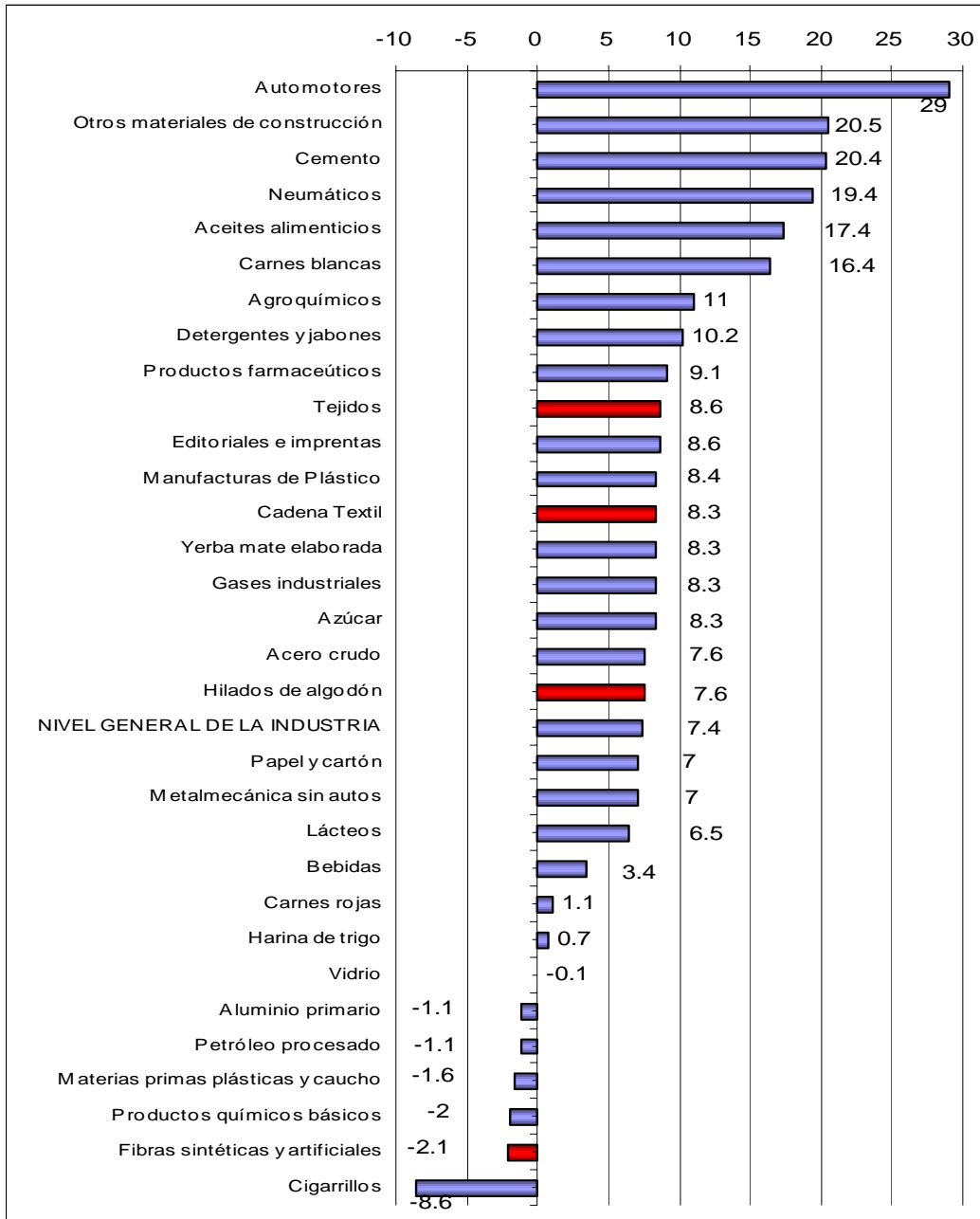
Fuente: Fundación Pro Tejer en base a INDEC – Estimador Mensual Industrial (EMI)

Variación interanual del nivel de actividad de los sectores: Tejidos, Hilados de algodón y Fibras sintéticas. Último semestre, en porcentaje.



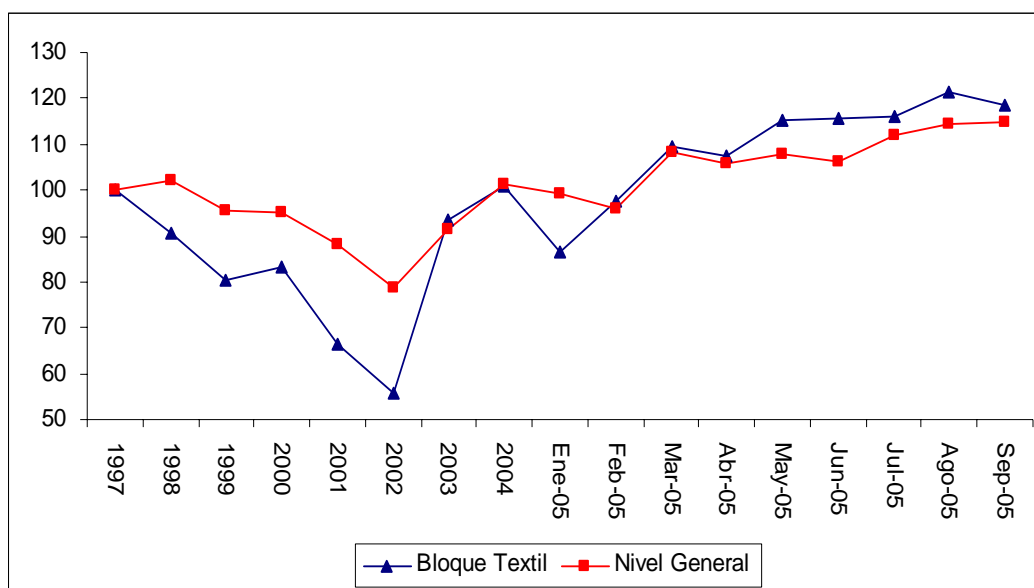
Fuente: Fundación Pro Tejer en base a INDEC – Estimador Mensual Industrial (EMI)

Variación porcentual de los ocho meses de 2005 con respecto a igual período del año anterior, de los sectores seleccionados de la industria manufacturera



Fuente: Fundación Pro Tejer en base a INDEC – Estimador Mensual Industrial (EMI)

Evolución del Nivel de Actividad de la Industria y del Sector Textil



Fuente: Fundación Pro Tejer en base a INDEC – Estimador Mensual Industrial (EMI)

1.2. INGRESOS DE NUEVAS EMPRESAS

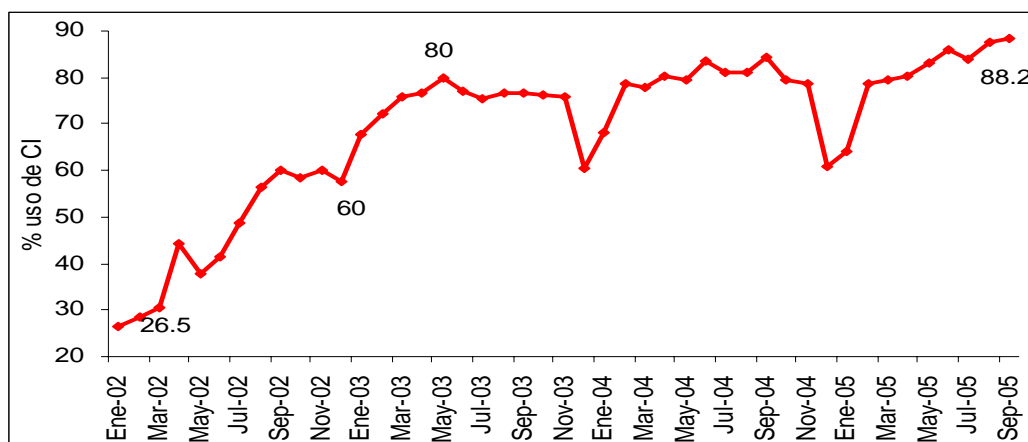
La industria textil y de indumentaria creó 1.360 nuevas empresas durante el primer semestre de 2005, según el Censo Nacional Económico 2004/2005 difundido por el INDEC. Esta cifra representa el 10% de la generación total de nuevos establecimientos en la industria nacional durante este año.

En relación a las cifras del anterior Censo Nacional Económico de 1993, los números de la nueva medición indican que la industria perdió en 11 años 6.002 establecimientos productivos, de los cuales casi la mitad (2.707) fueron bajas del sector textil y de indumentaria. Dado que esa cifra no computa la generación de empresas durante 2005 aún faltan recuperar 1.347 para alcanzar el nivel de comienzos de la década pasada.

1.3. UTILIZACIÓN DE LA CAPACIDAD INSTALADA

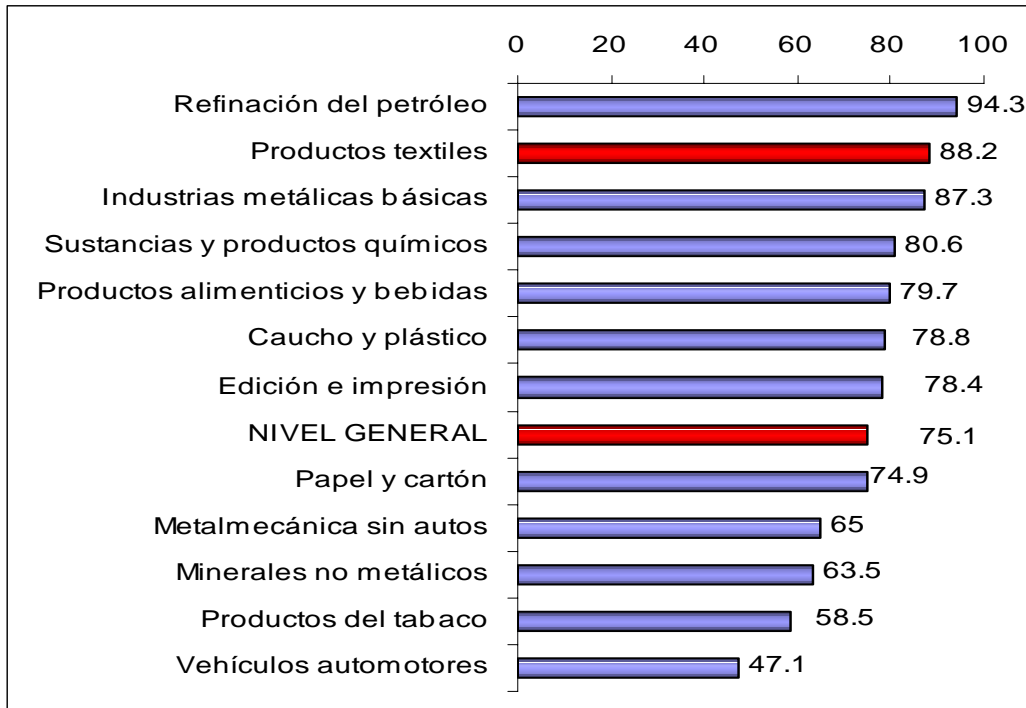
El nivel de utilización de la capacidad instalada del sector textil para el mes de Setiembre de 2005 se ubicó en 88,2%, registrando su pico desde la caída de la convertibilidad y siendo un 0,8% superior al nivel observado en Agosto de 2005. En tanto el actual nivel de utilización de la capacidad instalada de producción supera en 4,8% al registrado en el mes de Setiembre del año 2004. Por su parte el nivel general de utilización de capacidad instalada de la industria manufacturera se ubica en el mes de Setiembre de 2005 en un 75,1%.

Evolución de la utilización de la Capacidad Instalada en el Sector Textil



Fuente: Fundación Pro Tejer en base a INDEC – Utilización de la capacidad instalada en la industria

Utilización de la capacidad instalada en la industria – Setiembre de 2005



Fuente: Fundación Pro Tejer en base a INDEC – Utilización de la capacidad instalada en la industria

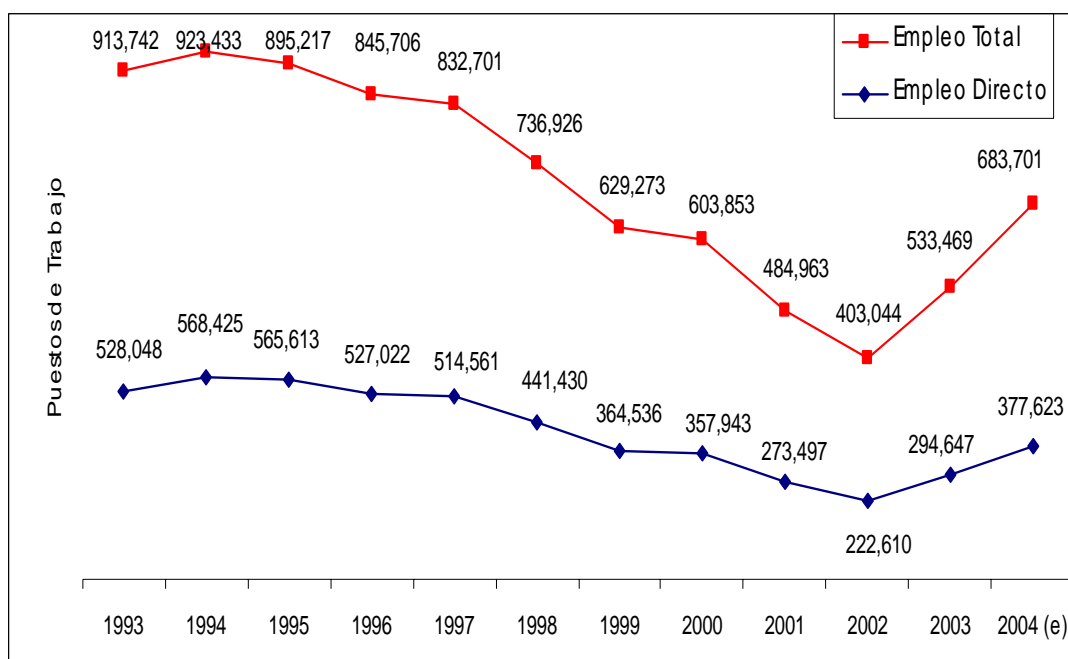
1.4. EMPLEO EN LA CADENA DE VALOR TEXTIL - INDUMENTARIA

Empleo Directo y Total de la Cadena de Valor Textil Indumentaria y Pérdidas de generación de puestos de trabajo por importaciones

Periodo	Empleo Directo	Empleo Total	Pérdidas de Empleo Directo por Importaciones	Pérdidas de Empleo Indirecto por Importaciones	Pérdidas Total de Empleo por Importaciones
1993	528,048	913,742	Sin dato	Sin dato	Sin dato
1994	568,425	923,433	Sin dato	Sin dato	Sin dato
1995	565,613	895,217	Sin dato	Sin dato	Sin dato
1996	527,022	845,706	Sin dato	Sin dato	Sin dato
1997	514,561	832,701	Sin dato	Sin dato	Sin dato
1998	441,430	736,926	30,417	39,068.36	69,485.12
1999	364,536	629,273	25,336	32,542.82	57,879.11
2000	357,943	603,853	27,058	34,754.22	61,812.19
2001	273,497	484,963	22,259	28,590.29	50,849.32
2002	222,610	403,044	6,919	8,887.14	15,806.24
2003	294,647	533,469	16,731	21,489.59	38,220.36
2004 (e)	377,623	683,701	20,806	26,723.39	47,528.95

Fuente: Fundación Pro Tejer en base a INDEC – MIP 97

Evolución del empleo total y directo de la Cadena de Valor Textil - Indumentaria



Fuente: Fundación Pro Tejer en base a INDEC – MIP 97

Evolución de la participación del empleo del sector textil – indumentaria en el total del empleo industrial



Fuente: Fundación Pro Tejer en base a CEP – Secretaría de Industria

1.5. INVERSIONES

Entre los meses de enero y septiembre de 2005 las compras de bienes de capital importado realizadas por el sector se incrementaron un 10% con respecto a igual período del año anterior, alcanzando el valor de 88 millones de dólares, este incremento se debió principalmente a las importaciones realizadas de Bienes de Capital y sus piezas en los meses de agosto y septiembre de 2005 que alcanzaron los 26 millones de dólares y revirtieron la tendencia decreciente que se venía observando en los meses centrales del año. Este salto llevó a la tasa de inversión acumulada en los 9 meses de 2005, calculada con respecto al total importado, al nivel del 13%.

Con relación a los países de orígenes, Alemania, Suiza, China y Corea marcaron las diferencias positivas más significativas del período.

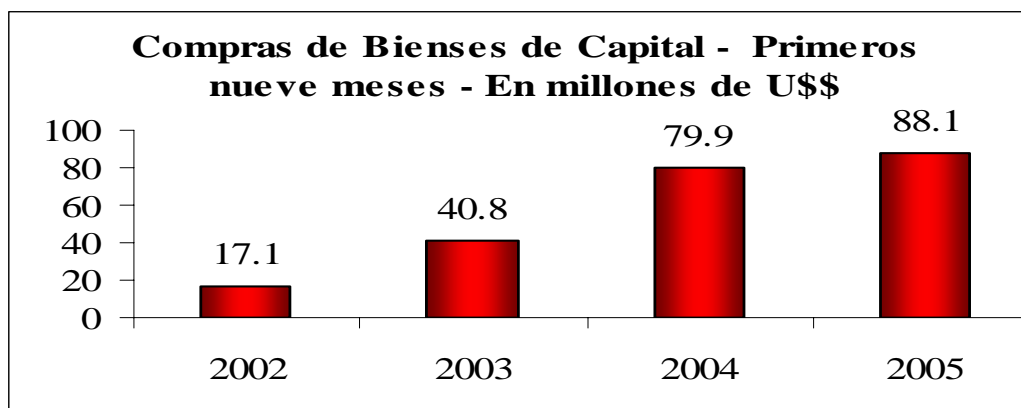
El incremento de las importaciones desde China se debió principalmente a la compra de máquinas de coser, excluidas automáticas por 7,9 millones de dólares en los 9 meses. Desde Alemania llegaron Máquinas Hiladoras y sus partes por 4,6 millones de dólares; Máquinas de tricotar por 2,4 millones de dólares; Platinas, agujas y otros artículos para mallas por 2,1 millones de dólares entre otros. Desde Suiza se destacaron las importaciones de máquinas para hilar material textil y Cardas. También se registraron importaciones, en el período desde Taiwán, por 3,9 millones de dólares de máquinas de coser, excluidas las automáticas. (Otros productos y destinos ver cuadro 1.4.3).

Importación de Productos textiles, Bienes de Capital y Piezas y Accesorios 1998 – 2004 y 9 meses 1998 – 2005.

Período	Importación de productos textiles	Inversión				
		Total	Bienes de capital	Piezas y Accesorios	Tasa de inversión	Var%, resp.año anterior
Miles de dólares						
1998	1.112.497	136.881	114.500	22.381	12%	//
1999	926.678	83.747	67.558	16.189	9%	-39%
2000	989.649	83.818	69.244	14.574	8%	0%
2001	814.127	65.323	52.346	12.977	8%	-22%
2002	253.067	23.079	14.631	8.448	9%	-65%
2003	611.930	63.045	46.148	16.898	10%	173%
2004	761.347	112.135	90.681	21.454	15%	78%
9 meses						
1998	882.748	103.533	85.920	17.613	12%	//
1999	694.400	55.412	43.446	11.966	8%	-49%
2000	772.460	66.424	55.099	11.325	9%	27%
2001	675.660	52.516	42.244	10.272	8%	-23%
2002	173.011	17.089	11.420	5.669	10%	-73%
2003	444.940	40.752	28.759	11.993	9%	152%
2004	562.661	79.927	64.611	15.316	14%	125%
2005	682.563	88.079	71.196	16.882	13%	10%

Fuente: Fundación Pro Tejer en base a INDEC – Intercambio Comercial Argentino

Evolución de las importaciones de Bienes de Capital y Partes y Piezas.



Fuente: Fundación Pro Tejer en base a INDEC – Intercambio Comercial Argentino

Principales orígenes de las importaciones de Bienes de Capital y sus Piezas y Accesorios. 1998- 2005 en miles de dólares.

Período	Principales orígenes											
	Brasil	EEUU	Corea	China	Taiwán	Japón	Austria	Bélgica	España	Italia	Suiza	Alemania
1998	2.821	11.101	3.074	1.608	5.757	20.041	1.839	1.241	5.446	29.835	8.960	34.532
1999	1.430	6.061	1.688	777	3.877	9.410	1.420	270	4.792	25.345	6.873	16.068
2000	2.342	4.463	1.838	765	3.554	9.278	419	463	3.684	18.872	4.686	26.315
2001	1.568	3.738	1.891	1.421	3.422	5.882	1.490	1.570	3.905	17.518	3.958	12.447
2002	1.063	950	144	329	62	527	225	134	2.026	8.468	1.900	6.015
2003	2.121	3.154	2.191	2.995	3.219	3.467	125	668	4.877	17.516	6.378	13.311
2004	5.156	3.650	3.621	11.229	6.481	5.597	3.324	6.924	5.272	30.944	5.777	18.412
	9 meses											
1998	2.546	9.717	2.700	1.127	4.604	15.110	1.509	1.106	4.267	23.805	7.410	20.559
1999	1.029	3.427	1.224	672	3.039	6.797	1.172	220	3.332	14.843	4.699	10.364
2000	1.915	3.216	1.467	550	2.722	7.514	314	398	2.338	12.798	3.895	24.113
2001	1.374	2.826	1.532	1.128	2.542	5.090	876	1.562	3.273	13.047	2.952	10.950
2002	597	752	98	319	47	324	86	53	1.712	7.208	1.192	3.773
2003	1.459	2.250	1.045	1.644	1.683	2.005	70	631	3.649	11.655	4.799	8.207
2004	2.971	3.079	2.589	8.311	4.853	3.779	3.212	6.419	3.849	19.075	4.704	12.767
2005	3.695	2.819	3.820	11.533	5.886	4.886	288	1.035	3.508	17.418	8.096	18.598

Fuente: Fundación Pro Tejer en base a INDEC – Intercambio Comercial Argentino

Principales productos importados según origen, primeros nueve meses de 2005

Producto	País de origen	Acumulado enero sept 2005
		Miles de dólares
Máquinas de coser tejidos,excluidas automáticas,ncop.	China	7.932
Máquinas de coser tejidos,excluidas automáticas,ncop.	Taiwán	3.875
Máquinas para hilar materia textil	Alemania	3.418
Máquinas circulares de tricotar,c/cilindro de diámetro > a 165 mm.	Alemania	2.448
Máquinas y aparatos p/la preparación,curtido o trabajo de cuero o piel,ncop.	Italia	2.147
Platinas,agujas y otros artículos p/mallas	Alemania	2.116
Máquinas automáticas p/bordar	Japón	2.062
Telares de pinzas,s/lanzadera,p/tejidos de anchura > a 30 cm.	Italia	1.601
Máquina para hilar material textil	Suiza	1.354
Partes y accesorios de hiladoras,ncop.	Alemania	1.289
Máquinas p/blanquear o teñir hilados tejidos,ncop.	Italia	1.286
Máquinas circulares de tricotar c/cilindro de diámetro <= a 165 mm.	Italia	1.262
Máquinas p/el revestimiento de telas u otros soportes	Italia	1.194
Telares c/motor ncop.	Japón	1.182
Máquinas automáticas p/bordar	Corea	1.163
Máquinas peinadoras p/preparación de materias textiles	Francia	1.162
Cardas	Suiza	1.097
Máquinas automáticas p/bordar	China	1.090

Fuente: Fundación Pro Tejer en base a INDEC – Intercambio Comercial Argentino

2. PRECIOS

2.1. Índice de Precios Internos al por Mayor (IPIM)

El IPIM mide la variación de precios de indumentaria a puerta de fábrica nacional. En su nivel general y durante el mes de octubre de 2005 registró una variación del 1,1% con respecto al mes anterior, 9,6% respecto a diciembre del 2004 y de 9,2% respecto a igual mes del año anterior. **Para los textiles, la variación de precios registrada fue de 0,7% con respecto al mes anterior, cuya incidencia sobre el nivel general fue positiva en 0,02.** De las principales aperturas, se destacaron las “materias primas textiles” con una variación de 0,7% y “tejidos y artículos de punto” con 0,6%. La inflación mayorista de textiles respecto de diciembre de 2004 se encuentra muy por debajo del nivel general alcanzando un 1,8% de aumento. Con respecto a las “prendas de materiales textiles”, la variación de precios fue de 0,1% con respecto al mes anterior, y la incidencia no resultó significativa sobre el nivel general. Respecto de Diciembre de 2004 los precios mayoristas de prendas aumentaron un 6%.

2.1.1. IPIM: Variaciones porcentuales del nivel general y textiles con sus principales aperturas

Concepto	Ponderación %	Variaciones porcentuales Octubre 2005 respecto:		
		Septiembre 2005	Diciembre 2004	Octubre 2004
Nivel General	100	1,1%	9,6%	9,2%
17 Productos textiles	3,26	0,7%	1,8%	1,4%
171 Materias primas textiles	2,15	0,7%	0,3%	-0,3%
172 Otros productos textiles	0,25	0,3%	6,1%	6,1%
173 Tejidos y artículos de punto	0,48	0,6%	3,9%	4,3%
18 Prendas de materiales textiles	2,6	0,1%	6,0%	6,0%

Fuente: Fundación Pro Tejer en base a INDEC – Sistema de Índices Mayoristas

2.1.2. Productos textiles que registraron las principales variaciones de precios

Productos	Var.% Octubre/ Septiembre 2005
Fibras de algodón	12%
Pullóveres de lana	5%
Tejidos de fibras manufacturadas	2%
Tejidos de algodón y sus mezclas	2%
Camisetas para hombre	1%
Camisas	1%
Medias	1%
Hilados de algodón	-2%
Hilados de fibras manufacturadas	-6%

Fuente: Fundación Pro Tejer en base a INDEC – Sistema de Índices Mayoristas

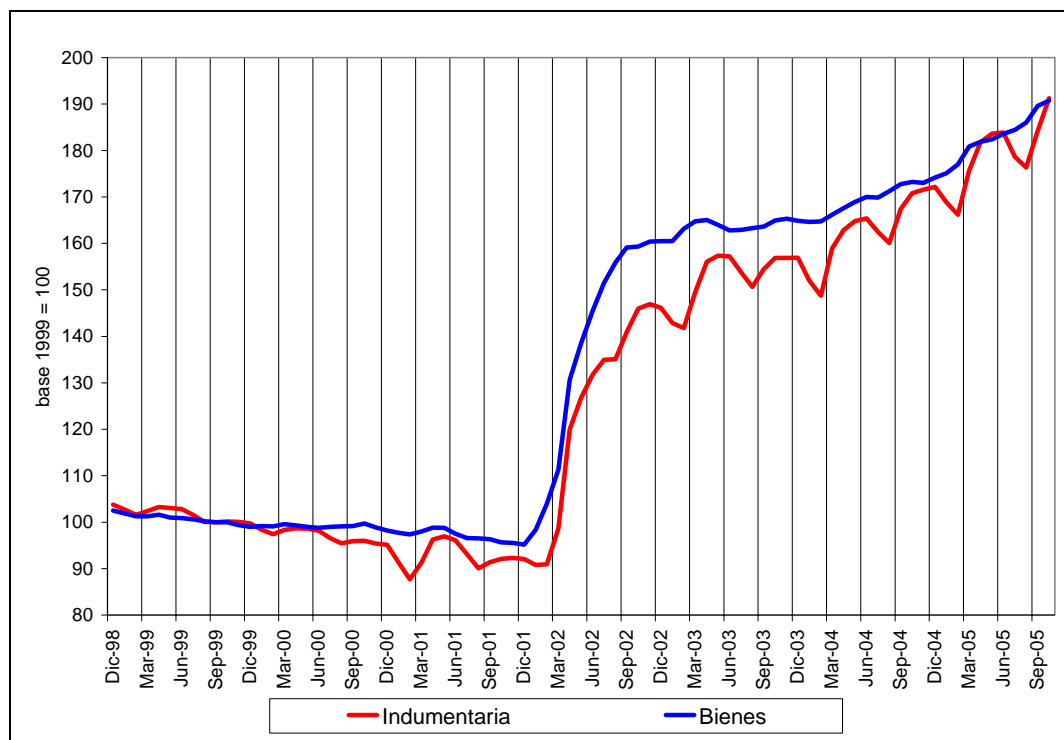
2.2. Índice de Precios al Consumidor (IPC)

El Índice de Precios al Consumidor para la Capital Federal y los partidos que integran el Gran Buenos Aires registró en octubre de 2005 una variación positiva de 0,8% con relación al mes anterior y de 9,8% con respecto a diciembre del año anterior. Cabe aclarar que el IPC no desagrega la variación de precios entre productos nacionales e importados.

El Índice de Indumentaria, en octubre registró una variación del 3,8% con relación al mes anterior, mientras que con respecto a diciembre de 2004 la variación registrada fue de 11,1%.

El nivel de los precios de la indumentaria, como se puede apreciar en el siguiente gráfico, desde 1999 se **mantiene por debajo del promedio de los precios de los bienes de la economía - sin servicios -excepto en los dos últimos picos, provocados por los cambios de temporada, invierno-verano. No obstante, dado su comportamiento cíclico, a partir de las liquidaciones de fin de año volverá a estar nuevamente por debajo del nivel general de los bienes de la economía nacional.**

EVOLUCIÓN DE LOS PRECIOS DE LA INDUMENTARIA Y DE LOS BIENES



Fuente: Fundación Pro Tejer en base al INDEC.

La comparación del sector de la indumentaria con el promedio de los bienes de la economía debería ser la correcta por, al menos, los siguientes motivos:

1. *Porque, en general, los servicios no están sujetos a la competencia internacional, es decir, cabe comparar los precios de la indumentaria con los de otros bienes transables.*
2. *Porque debido a la exitosa presión del Gobierno, para contener los precios de los servicios públicos, se puso un freno al incremento en el nivel general.*
3. *Porque es el propio INDEC el que suministra la información por separado entre bienes y servicios para poder realizar una comparación más homogénea, como la que se presenta en este trabajo.*

Por último, como se muestra en la siguiente tabla, dado que el sector de la indumentaria tiene un peso dentro del índice del 5,4%, tuvo una incidencia¹ sobre el nivel general del orden de 0,22% en octubre de este año.

Índice de precios al consumidor, Octubre de 2005. Variaciones porcentuales e incidencia de los principales capítulos.

IPC	Incidencias	Var.% Oct 2005 respecto	
		Sept-05	Dic-04
Nivel general		0,8	9,8
Alimentos y bebidas	0,07	0,2	12,4
Indumentaria	0,22	3,8	11,1
Vivienda y servicios básicos	0,06	0,6	13,9
Equipamiento y mantenimiento del hogar	0,04	0,6	7,6
Atención médica y gastos para la salud	0,09	1,0	7,6
Transporte y comunicaciones	0,06	0,4	6,1
Esparcimiento	0,16	1,7	4,4
Educación	0,05	1,7	14,8
Otros bienes y servicios	0,03	0,7	7,1

Fuente: Fundación Pro Tejer en base a INDEC – IPC

¹ Se entiende por incidencia a la descomposición de la variación del nivel general con respecto a los capítulos del índice. La incidencia de un capítulo en el Nivel General mide lo que hubiera variado el Nivel General del Índice si el resto de los precios hubiesen permanecido constantes. La suma total de las incidencias de los capítulos es igual a la variación del Nivel General del Índice.

3. COMERCIO EXTERIOR

3.1. Balanza Comercial Sectorial

En el acumulado enero-septiembre de 2005 las exportaciones de productos textiles registraron un aumento del 4,6% respecto al mismo período del año anterior, alcanzando un valor de 359 millones de dólares. Por su parte las importaciones fueron de 683 millones de dólares, un 21,3% superior a igual período del 2004. De esta manera, durante los nueve meses de 2005 la balanza comercial del sector presentó un saldo deficitario de 323 millones de dólares.

Cuadro 3.1.1. Balanza Comercial de Productos Textiles – Meses 2004 / 2005

Período	Exportación			Importación			Saldo	
	2004	2005	Var% Resp. Igual Per. 2004	2004	2005	Var% Resp. Igual Per. 2004	2004	2005
	Miles de dólares			Miles de dólares			Miles de dólares	
Enero	38.373	35.201	-8,3%	59.010	65.153	10,4%	-20.637	-29.952
Febrero	33.040	38.707	17,2%	47.463	68.268	43,8%	-14.423	-29.561
Marzo	42.827	41.777	-2,5%	67.501	77.561	14,9%	-24.674	-35.784
Abril	37.204	47.289	27,1%	57.319	73.964	29,0%	-20.115	-26.675
Mayo	38.061	41.773	9,8%	61.301	79.832	30,2%	-23.240	-38.059
Junio	36.457	38.563	5,8%	65.871	77.223	17,2%	-29.414	-38.660
Julio	38.318	41.823	9,1%	65.376	76.355	16,8%	-27.058	-34.532
Agosto	39.563	38.299	-3,2%	71.317	84.626	18,7%	-31.754	-46.327
Septiembre	39.535	35.862	-9,3%	67.502	79.582	17,9%	-27.967	-43.720
9 meses	343.378	359.294	4,6%	562.660	682.563	21,3%	-219.282	-323.269
Octubre	38.192			62.835			-24.643	
Noviembre	37.587			67.687			-30.100	
Diciembre	43.623			68.165			-24.542	
Año	462.780			761.347			-298.567	

Fuente: Fundación Pro Tejer en base a INDEC – Intercambio Comercial Argentino

Con este comportamiento se estiman que para el año 2005 las exportaciones alcanzarán los 495 millones de dólares y por su parte las importaciones totales se ubicarán en una cifra cercana a los 880 millones de dólares, por lo que se espera un saldo de balanza comercial deficitario próximo a los 400 millones de dólares.

Cuadro 3.1.2 Exportaciones e Importaciones textiles, evolución anual y acumulada para los años 1998 – 2005

Período	Exportaciones	Var% respecto a igual período del año anterior	Importaciones	Var% respecto a igual período del año anterior
1998	659.481	//	1.112.497	//
1999	567.947	-13,9	926.678	-16,7
2000	492.848	-13,2	989.649	6,8
2001	470.773	-4,5	814.127	-17,7
2002	384.090	-18,4	253.067	-68,9
2003	377.498	-1,7	611.930	141,8
2004	462.780	22,6	761.347	24,4
9 meses				
1998	499.936	//	882.748	//
1999	433.718	-13,2	694.400	-21,3
2000	367.799	-15,2	772.460	11,2
2001	370.385	0,7	675.660	-12,5
2002	281.800	-23,9	173.011	-74,4
2003	278.356	-1,2	444.940	157,2
2004	343.377	23,4	562.661	26,5
2005	359.294	4,6	682.563	21,3

Fuente: Fundación Pro Tejer en base a INDEC – Intercambio Comercial Argentino

El aumento registrado en las exportaciones en los 9 meses de 2005 se debió principalmente a los incrementos registrados en los rubros Materias primas (2,1%), Otros textiles (14,5%), Prendas (11,7%) y Confecciones (12,6%). Con respecto a las materias primas el algodón marcó una suba del 76,7% que compensó a la baja del orden del 6% registrada en lana. El resto de los rubros: Hilados, Tejidos y Tejidos de punto mostraron bajas del orden 14,4%, 1,0% y 5,5% respectivamente; entre ellos las bajas más significativas fueron las de hilados y tejidos de algodón. Las exportaciones tuvieron como destino principal a los países del MERCOSUR, en especial Brasil que realizó compras de otros textiles, hilados y materias primas; y Uruguay que lo hizo en prendas de vestir y materias primas. Las exportaciones a Chile alcanzaron los 48 millones de dólares, 4,6% superior a igual período del año anterior, debido a los embarques de materias primas, otros textiles y prendas. Para el resto de América se destacaron las exportaciones a México, Perú y EEUU. Los destinos Italia, Francia, España, Turquía y China se destacaron por las compras de materias primas. (Cuadros 2.1.3 y 2.1.4)

El aumento del 21,3% de las importaciones, en los primeros 9 meses del 2005, se debió al dinamismo de los siguientes rubros: Hilados (38,4%) como producto de la suba de los hilados de algodón (107,0%), fibras discontinuas (45,2%) (hilados de fibras acrílicas o modacrílicas sin acondicionar) y filamentos (18,2%) (hilados sencillos de nailon o poliéster). Con respecto a los Tejidos los mismos se incrementaron en el período un 19,6% debido principalmente a la suba de los tejidos de algodón (29,4%), tejidos de fibras discontinuas (11,6%) y filamentos (9,2%). También presentaron incrementos significativos las Prendas de vestir (32,9%), Confecciones (27,1%), Tejidos de punto (4,5%) y Otros textiles (26,8%). Las importaciones de materias primas disminuyeron un 14,6% debido principalmente a la caída en las importaciones de algodón (-46,9%).

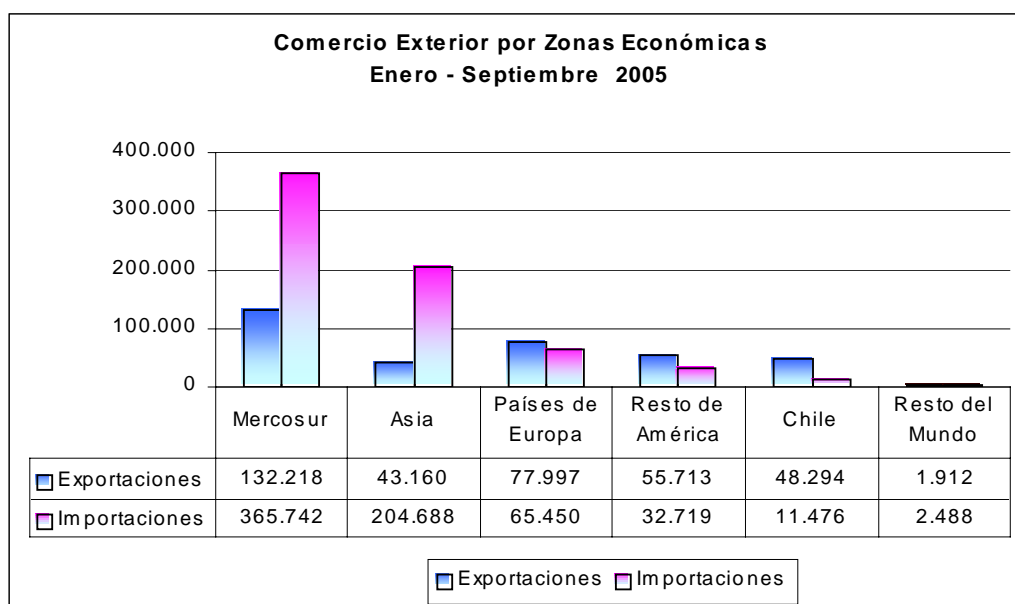
El 54% de las importaciones provienen de MERCOSUR y 30% de los países asiáticos. Brasil es el principal origen con 331 millones de dólares y le siguen países como Corea, China, Indonesia y EEUU que acumulan el 70% de las importaciones totales en los primeros 9 meses de 2005. De Corea se destacaron las importaciones de tejidos; de China casi todos los rubros resultaron significativos; desde Indonesia los hilados y de EEUU otros textiles.

Cuadro 3.1.3 - Exportaciones e importaciones de productos textiles, según tipo de producto. Año 2004 – Enero - Septiembre 2005

Tipo de producto	Exportación			Importación		
	Año 2004*	Ene-Septiembre 2005*	Var. % Resp. a período del año anterior	Año 2004*	Ene-Septiembre 2005*	Var. % Resp. a igual período del año anterior
	Miles de dólares	Miles de dólares		Miles de dólares	Miles de dólares	
Productos textiles	462.778	359.294	4,6	761.347	682.563	21,3
Materia Prima	201.234	154.742	2,1	100.351	62.121	-14,6
Algodón	14.296	21.105	76,7	40.321	14.500	-46,9
Fibra Vegetal	4	2	-53,3	242	173	-10,2
Fibras Manufacturadas	10.044	8.543	19,4	56.202	45.481	7,2
Lana	176.890	125.092	-5,6	3.570	1.943	-31,3
Seda	0			16	24	49,0
Hilados	75.056	49.164	-14,4	154.636	153.691	38,4
Algodón	11.636	6.145	-38,1	22.255	29.231	107,0
Fibra Vegetal	6	20	403,3	548	447	15,9
Fibras Discontinuas	4.019	4.244	38,0	50.018	53.549	45,2
Filamentos	58.534	36.979	-15,4	81.091	69.996	18,2
Lana	862	1.777	133,6	722	465	5,6
Seda	0	0	//	3	2	-25,2
Tejidos	19.356	14.192	-1,0	196.708	180.827	19,6
Algodón	11.762	8.453	-3,0	88.505	89.372	29,4
Fibra Vegetal	23	80	327,1	3.442	4.220	36,7
Fibras Discontinuas	1.613	1.293	9,1	43.699	36.421	11,6
Filamentos	5.801	4.332	1,3	54.284	44.856	9,2
Lana	154	33	-77,0	5.643	4.688	4,2
Seda	2	2	21,8	1.135	1.269	47,2
Otros	88.085	79.610	14,5	123.940	113.197	26,8
Alfombras	4.704	3.971	14,9	9.567	9.986	47,7
Art. Técnicos	34.616	26.243	2,9	55.741	49.477	23,2
Guata, Fieltros, etc.	38.946	32.679	11,5	36.219	31.003	18,7
Terc. Tul y Bordados	9.819	16.717	190,1	22.414	22.731	40,1
Tejidos de Punto	7.602	5.195	-5,5	40.537	33.363	4,5
Prendas	61.911	49.284	11,7	94.112	92.451	32,9
Prendas de Punto	24.752	29.051	8,9	58.693	35.418	32,8
Prendas Planas	37.159	20.233	16,0	35.419	57.033	32,9
Confecciones	9.534	7.107	12,6	51.062	46.912	27,1

Fuente: Fundación Pro Tejer en base a INDEC – Intercambio Comercial Argentino

Comercio Exterior por Zonas Económicas. Primeros nueve meses de 2005



Fuente: Fundación Pro Tejer en base a INDEC – Intercambio Comercial Argentino

Cuadro 3.1.4 - Exportación de productos textiles según tipo de productos y país de destino, 9 meses 2005. En miles de dólares

	Textiles		Materias Primas		Hilados		Tejidos	
	9 meses 2005	Var% resp.9M04	9 meses 2005	Var% resp.9M04	9 meses 2005	Var% resp.9M04	9 meses 2005	Var% resp.9M04
Total general	359.294	4,6	154.742	2,1	49.164	-14,4	14.192	-1,0
Brasil	104.233	11,4	10.658	5,4	35.044	-11,3	6.054	-14,7
Chile	48.294	4,6	14.996	5,4	4.368	-5,1	1.110	-28,9
Uruguay	23.539	9,6	4.322	-36,0	1.553	30,0	2.913	-8,8
China	20.877	-3,7	20.219	-1,2	53	325,8	7	//
Italia	19.591	-21,5	17.609	-18,2	497	-69,4	11	161,2
Alemania	17.119	-33,1	16.878	-33,7	3	2488,1	1	//
México	16.636	38,0	11.973	64,4	1.109	603,1	393	//
Perú	13.116	23,6	7.330	31,8	2.461	51,6	94	5,8
España	12.876	1,4	2.924	0,8	24	-91,8	1.364	167,5
Turquía	11.445	40,1	11.416	40,7	0	//	1	//
Francia	8.809	-17,6	7.303	-13,8	0	-100,0	2	//
EEUU	8.656	-33,8	886	-7,6	522	-71,6	350	10,0
Otro	54.102	26,8	28.228	42,6	3.531	-45,2	1.892	21,6

Cuadro 3.1.4 - Exportación de productos textiles según tipo de productos y país de origen, 9 meses 2005. En miles de dólares (Conclusión)

	Otros		Tejidos de punto		Prendas		Confecciones	
	9 meses 2005	Var% resp.9M04	9 meses 2005	Var% resp.9M04	9 meses 2005	Var% resp.9M04	9 meses 2005	Var% resp.9M04
Total general	79.610	24,3	5.195	-5,5	49.284	11,7	7.107	12,6
Brasil	46.213	43,3	67	-47,9	5.067	36,1	1.131	56,0
Chile	13.998	20,9	262	-58,6	12.531	5,0	1.029	-37,2
Uruguay	3.745	15,2	1.245	25,7	7.819	53,2	1.942	94,7
China	459	-14,4	59	-90,0	79	19,0	0	-84,7
Italia	26	-29,5	5	-92,9	1.433	-12,4	11	-83,3
Alemania	27	913,9	0	//	206	60,7	3	9,1
Mexico	518	-26,6	386	1,8	2.196	-36,9	60	47,0
Peru	2.283	-10,1	47	-45,7	827	27,4	75	19,8
España	641	-13,8	118	-56,6	6.571	-11,6	1.234	129,0
Turquia	26	-51,8	0	//	2	518,2	0	314,4
Francia	1	-95,6	0	//	1.497	-26,4	6	-28,3
EEUU	1.745	-66,1	1.937	54,8	2.853	-8,9	363	-13,6
Otro	9.928	38,7	1.070	-3,5	8.202	70,8	1.251	-30,6

Fuente: Fundación Pro Tejer en base a INDEC – Intercambio Comercial Argentino

Cuadro 3.1.5 Importación de productos textiles según tipo de productos y país de origen, 9 meses 2005. En miles de dólares

	Textiles		Materias Primas		Hilados		Tejidos	
	9 meses 2005	Var% resp.9M04	9 meses 2005	Var% resp.9M04	9 meses 2005	Var% resp.9M04	9 meses 2005	Var% resp.9M04
Total general	682.563	21,3	62.121	-14,6	153.691	38,4	180.827	19,6
Brasil	331.585	16,9	37.330	-21,8	70.585	33,3	92.593	26,3
Corea	42.791	10,0	742	1,4	8.267	-8,0	20.125	7,7
China	40.088	68,1	829	-9,5	8.904	146,1	8.608	22,0
Indonesia	37.981	36,7	122	//	25.099	60,3	5.411	38,3
EEUU	20.222	26,1	1.565	-10,1	3.063	0,0	2.077	87,6
Italia	18.797	29,4	694	28,2	7.606	57,3	2.410	28,5
Uruguay	18.495	30,2	127	18,1	361	202,9	3.183	-2,0
India	18.454	69,8	185	-8,2	7.476	51,2	4.331	77,8
Paquistán	18.236	9,4	0	//	965	//	16.597	1,0
Paraguay	15.661	35,3	131	-84,5	500	1180,5	2.854	-1,5
Taiwán	15.507	4,9	560	92,3	2.027	-28,9	8.947	27,2
España	14.494	-12,6	3.538	-41,6	125	-53,3	2.315	0,4
Chile	11.476	27,0	239	-84,6	2.142	115,8	4.187	24,5
Malasia	7.265	41,7	0	//	286	-63,5	4.115	41,4
Mexico	6.579	34,4	5.655	40,8	238	25,0	272	14,8
Tailandia	6.251	-9,0	0	//	2.498	48,7	593	-69,9
Alemania	6.080	-17,0	2.137	-10,2	655	-55,7	81	63,2
Otro	52.600	49,9	8.268	62,6	12.896	145,4	2.128	-13,4

Cuadro 3.1.5 Importación de productos textiles según tipo de productos y país de origen, 9 meses 2005. En miles de dólares (Conclusión)

	Otros		Tejidos de punto		Prendas		Confecciones	
	9 meses 2005	Var% resp.9M04	9 meses 2005	Var% resp.9M04	9 meses 2005	Var% resp.9M04	9 meses 2005	Var% resp.9M04
Total general	113.197	26,8	33.363	4,5	92.451	32,9	46.912	27,1
Brasil	55.037	24,7	16.445	23,3	23.753	6,9	35.842	19,9
Corea	7.929	85,5	3.914	1,2	1.671	-27,9	144	213,1
China	7.729	26,5	552	56,6	10.971	140,3	2.496	101,3
Indonesia	589	191,1	5.168	-24,9	1.533	42,1	59	18,6
EEUU	11.924	33,3	208	0,2	292	-17,9	1.093	75,4
Italia	4.607	13,1	153	25,6	3.078	7,7	249	12,9
Uruguay	228	51,5	1.556	13,7	11.258	38,2	1.783	67,6
India	1.204	76,3	0	-100,0	4.110	125,0	1.147	48,7
Paquistán	125	91,2	0	//	550	200,1	0	//
Paraguay	2.458	64,2	86	//	8.868	57,1	763	16,9
Taiwán	1.040	34,9	2.071	-29,3	851	-2,4	11	-55,3
España	4.414	24,8	452	2,1	3.560	-5,4	92	-54,6
Chile	1.316	18,5	1.240	72,2	1.784	72,6	568	113,1
Malasia	158	133,2	22	-27,1	2.553	93,0	132	712,2
México	152	-38,6	3	-67,6	172	-5,4	87	711,5
Tailandia	629	326,2	948	-12,4	1.533	-22,8	50	3103,6
Alemania	2.974	-8,1	129	75,7	103	-0,1	2	-85,6

Fuente: Fundación Pro Tejer en base a INDEC – Intercambio Comercial Argentino

3.2. Comercio con Brasil. Acumulado de los nueve primeros meses

Brasil, en los 9 meses de 2005, fue el principal país socio del intercambio comercial de productos textiles, registrándose exportaciones por 104 millones de dólares, 11,4% superior respecto a igual período del año anterior; mientras que las importaciones se incrementaron un 16,9% alcanzando el valor de 332 millones de dólares.

Las principales compras fueron de los rubros hilados de filamentos y otros artículos textiles. Con respecto a las importaciones todos los rubros tuvieron un comportamiento positivo salvo las Materias primas que disminuyeron un 21,8%. Los Hilados, los Tejidos y Otros textiles (principalmente Tela para Neumáticos) registraron subas del 33,3%, 26,3% y 24,7% respectivamente. Del resto de los rubros se pueden mencionar las importaciones de Confecciones por 36 millones de dólares, un 20% superior a igual período del año anterior; Prendas de vestir con 24 millones de dólares y Tejidos de punto por 16 millones de dólares. (Cuadro 2.1.6)

**Cuadro 3.1.6: Brasil. Exportaciones e Importaciones por tipo y producto.
9 meses 2005**

Tipo	Producto	Exportaciones		Importaciones	
		9 meses 2005		9 meses 2005	
		Miles de dólares	Var%.resp 9M04	Miles de dólares	Var%.resp 9M04
Total Brasil		104.233	11,4	331.585	16,9
1-Materia Prima		10.658	5,4	37.330	-21,8
	Algodón	1.847	-26,1	14.292	-46,0
	Fibra Vegetal	0	//	2	-90,1
	Fibras Manufacturadas	8.056	18,0	23.036	8,6
	Lana	754	-4,3	0	//
2-Hilados		35.044	-11,3	70.585	33,3
	Algodón	3.888	41,1	25.045	102,8
	Fibra Vegetal	2	//	123	27,7
	Fibras Discontinuas	3.507	39,1	23.987	8,2
	Filamentos	27.510	-19,3	21.426	17,1
	Lana	137	-14,1	2	-89,2
	Seda	0	//	1	-5,0
3-Tejidos		6.054	-14,7	92.593	26,3
	Algodón	2.485	-29,5	76.084	27,6
	Fibra Vegetal	37	//	571	28,5
	Fibras Discontinuas	366	76,6	3.968	11,2
	Filamentos	3.160	-6,1	11.186	25,0
	Lana	6	//	687	8,3
	Seda	0	//	97	6,3
4-Otros		46.213	43,3	55.037	24,7
	Alfombras	986	-6,8	4.487	5,6
	Art. Técnicos	16.341	-5,5	26.338	26,0
	Guata, Fielros, etc.	12.708	47,1	15.276	45,9
	Terc. Tul y Bordados	16.178	207,2	8.936	5,0
5-Tejidos de Punto		67	-47,9	16.445	23,3
6-Prendas		5.067	36,1	23.753	6,9
	Prendas de Punto	3.742	47,2	13.813	3,8
	Prendas Planas	1.324	12,2	9.940	11,5
7-Confecciones		1.131	56,0	35.842	19,9

Fuente: Fundación Pro Tejer en base a INDEC – Intercambio Comercial Argentino

3.3. Comercio con China. Acumulado de los ocho primeros meses

En los 8 primeros meses de 2005 las exportaciones a China alcanzaron casi 20 millones de dólares que fueron principalmente de materias primas, mientras que las importaciones alcanzaron los 36 millones de dólares, un 78% superior a igual período del año anterior, este aumento fue principalmente de la importación de prendas de vestir cuya variación fue del 145%, e hilados (149,6%).

3.4. Participación de Mercado Textil por Origen de la Oferta

Período	Producción a Pcio de Mercado \$	Importaciones CIF U\$S	Importaciones Ajuste a Pesos	Importaciones Ajuste Nacionalización y Margen	Total Mercado	Market Share Importado
1998	11,857,788,870	1,112,497,000	1,112,497,000	2,781,242,500	14,639,031,370	19.0%
1999	9,160,479,880	926,678,000	926,678,000	2,316,695,000	11,477,174,880	20.2%
2000	8,685,138,262	989,649,000	989,649,000	2,474,122,500	11,159,260,762	22.2%
2001	7,780,312,808	814,127,000	814,127,000	2,035,317,500	9,815,630,308	20.7%
2002	6,629,469,860	253,067,000	746,547,650	1,866,369,125	8,495,838,985	22.0%
2003	9,662,466,290	611,930,000	1,805,193,500	4,512,983,750	14,175,450,040	31.8%
2004*	10,353,246,018	760,966,000	2,244,849,700	5,612,124,250	15,965,370,268	35.2%

4. COMERCIO DOMÉSTICO

4.1. SUPERMERCADOS²

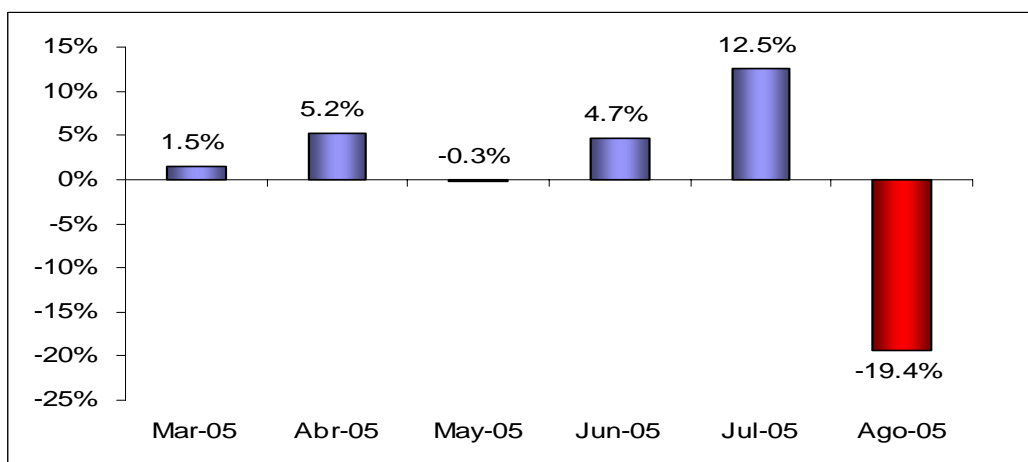
Las ventas a precios corrientes del rubro “Indumentaria, calzado y textiles para el hogar” en el mes de Agosto de 2005 alcanzaron a \$41,3 millones, lo que implica un descenso del 19,4% respecto a julio de 2005 y un incremento del 7,4% respecto a igual mes del año anterior. La participación de las ventas del rubro respecto al total de las ventas en supermercado durante el mes de Agosto de 2005 fue de 2,4%.

Evolución de las Ventas de “Indumentaria, calzado y textiles para el hogar” en el último semestre. En miles de \$



Fuente: Fundación Pro Tejer en base a INDEC – Encuesta de Supermercados

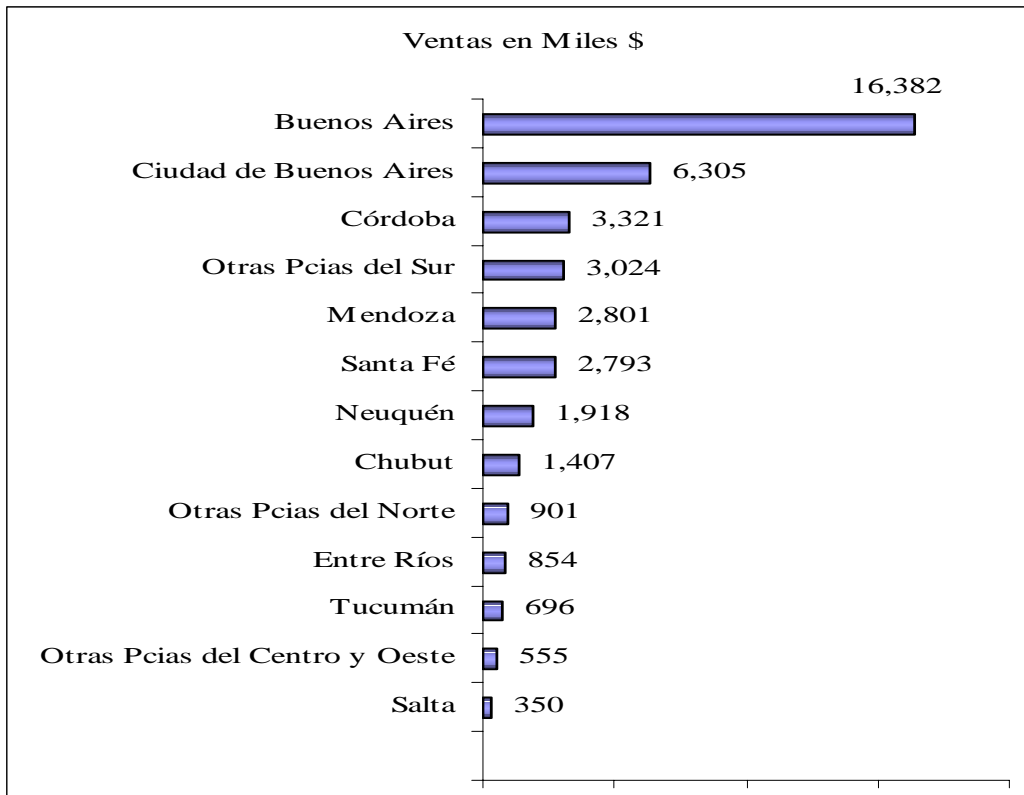
Variación de las Ventas de “Indumentaria, calzado y textiles para el hogar” en el último semestre. En por ciento respecto al mes anterior



Fuente: Fundación Pro Tejer en base a INDEC – Encuesta de Supermercados

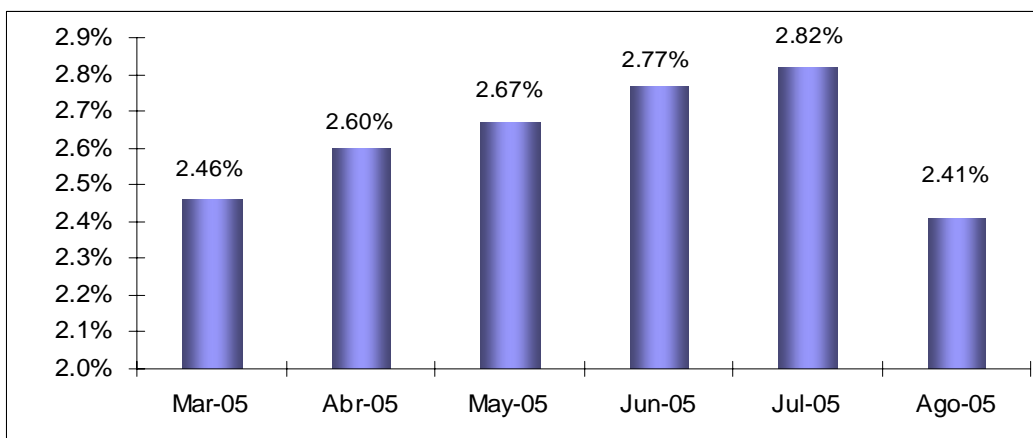
² La información de esta sección surge del procesamiento de la Encuesta de Supermercados del INDEC que indaga la actividad comercial de 73 cadenas de supermercados y que representa al 97% del sector, realizada sobre todos los locales con superficie de ventas superiores a los 300m²

Ventas de “Indumentaria, calzado y textiles para el hogar” en Julio de 2005, según jurisdicción. En miles de \$



Fuente: Fundación Pro Tejer en base a INDEC – Encuesta de Supermercados

Participación de las Ventas de “Indumentaria, calzado y textiles para el hogar” respecto del total de ventas en supermercados durante el último semestre.

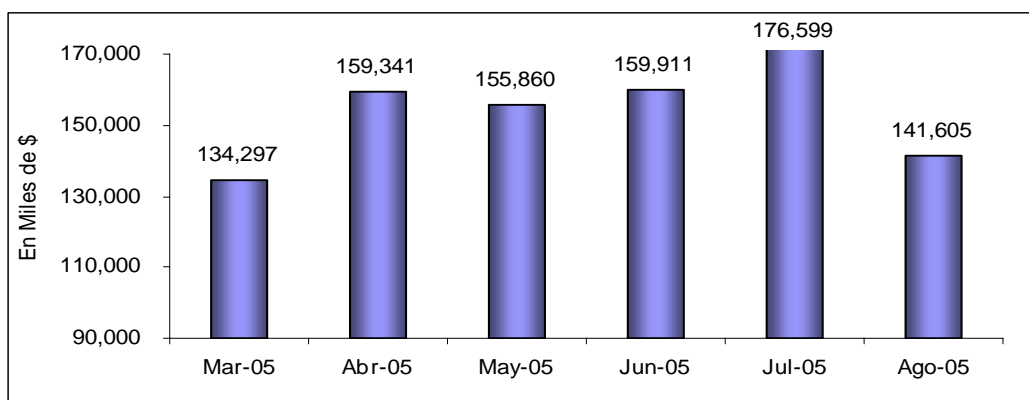


Fuente: Fundación Pro Tejer en base a INDEC – Encuesta de Supermercados

4.2. CENTROS DE COMPRA – SHOPPING CENTERS³

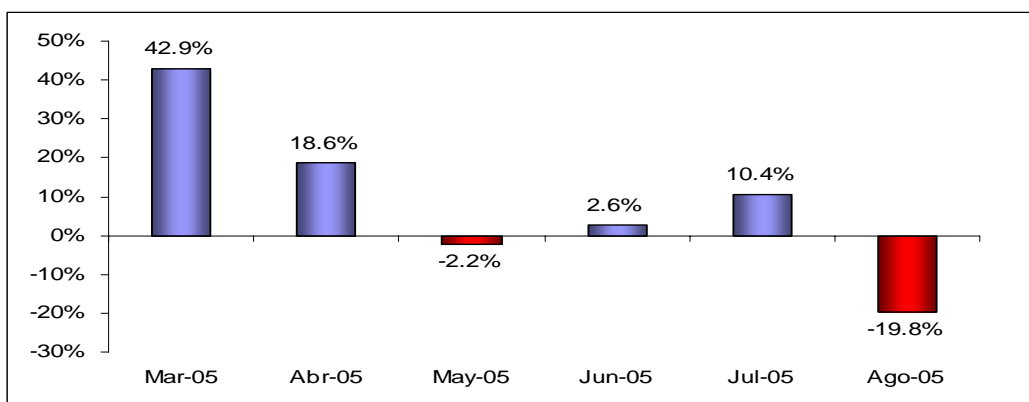
Durante el mes de Agosto de 2005 en los 1.109 locales activos de “Indumentaria y calzado” se han realizado ventas por un monto superior a los 141 millones de pesos, lo que equivale al 46% del total de ventas registradas en los Shoppings. Este comportamiento en las ventas del rubro durante el mes de Agosto de 2005 implicó una caída de casi el 20% respecto a las ventas registradas durante el mes de Julio de 2005 y un aumento del 25% respecto a igual mes del año anterior. De esta forma, la venta promedio por local activo del rubro alcanzó a los 127,7 de miles de pesos y la venta promedio por m² alcanzó los 1.283 pesos. Los 1.109 locales activos en el mes de Agosto de 2005 han cubierto un área bruta locativa total de 110.386 m², lo que arroja un promedio de área locativa por local activo equivalente a los 100m².

Evolución de las Ventas de “Indumentaria y calzado” en el último semestre. En miles de \$



Fuente: Fundación Pro Tejer en base a INDEC- Encuesta de Centros de Compra

Variación de las Ventas de “Indumentaria y calzado” en el último semestre. En por ciento respecto al mes anterior

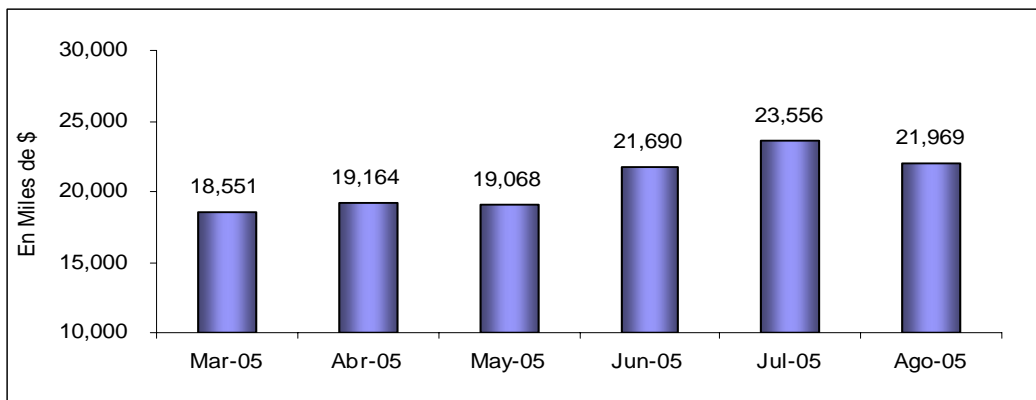


Fuente: Fundación Pro Tejer en base a INDEC- Encuesta de Centros de Compra

³ La información de esta sección proviene de la Encuesta de Centros de Compra del INDEC que indaga la actividad de las 28 empresas de Shopping Centers radicadas en la Ciudad de Buenos Aires y en los 24 Partidos del Gran Buenos Aires.

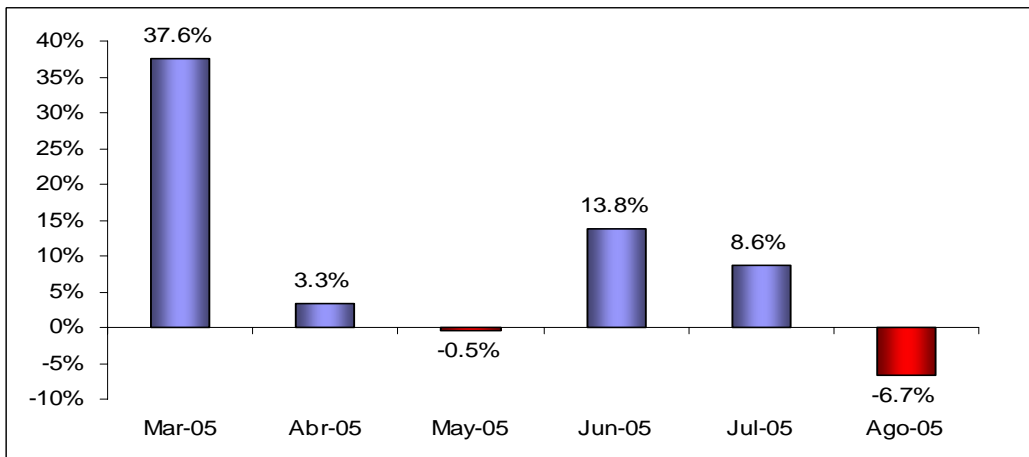
Por su parte, durante el mes de Agosto de 2005 en los 98 locales activos de venta de “Ropa deportiva y accesorios” se han realizado ventas por un monto cercano a los 22 millones de pesos, lo que equivale al 7,2% del total de ventas registradas en los Shoppings. Este comportamiento en las ventas implicó que el rubro registrara un descenso del 6,7% respecto del mes de Julio de 2005 y un aumento del 30% respecto a igual mes del año anterior. De esta forma, la venta promedio por local activo del rubro alcanzó a los 224,2 mil pesos y la venta promedio por m² se ubicó en 1.066 pesos. Los 98 locales activos en el mes de Agosto de 2005 han cubierto un área bruta locativa total de 20.611 m², lo que arroja un promedio de área locativa por local activo equivalente a los 210m².

**Evolución de las Ventas de “Ropa deportiva y accesorios” en el último semestre.
En miles de \$**



Fuente: Fundación Pro Tejer en base a INDEC- Encuesta de Centros de Compra

**Variación de las Ventas de “Ropa deportiva y accesorios” en el último semestre.
En porciento respecto al mes anterior**



Fuente: Fundación Pro Tejer en base a INDEC- Encuesta de Centros de Compra